

UNIVERSIDAD DE COLIMA



Programa Integral de
Fortalecimiento
Institucional
2008-2009



ProDES Ciencias Políticas, Sociales y Jurídicas



DES: Ciencias Políticas, Sociales y Jurídicas Índice

Presione clic o CTRL + clic para seleccionar un vínculo

	Pág.
Descripción del proceso realizado para la actualización del ProDES	2
Autoevaluación y seguimiento académico de la DES	3
▪ Evaluación del ProDES – PIFI 2007	3
○ <i>Análisis de los resultados obtenidos en la evaluación del ProDES – PIFI 2007</i>	3
○ <i>Seguimiento técnico académico del ProDES</i>	3
▪ Capacidad académica de la DES	4
○ <i>Análisis de la capacidad académica de la DES</i>	4
○ <i>Síntesis de la evaluación de los cuerpos académicos de la DES</i>	9
▪ Competitividad académica de la DES	11
○ <i>Análisis de la competitividad académica de la DES</i>	11
○ <i>Avances en la incorporación de innovaciones educativas y modelos educativos centrados en el aprendizaje</i>	12
○ <i>Vinculación e internacionalización de procesos académicos asociados a los PE de la DES</i>	13
○ <i>Relación entre los indicadores de capacidad y competitividad académicas de la DES</i>	13
▪ Brechas de Calidad	14
○ <i>Análisis de brechas al interior de la DES</i>	14
○ <i>Brechas en los niveles de desarrollo y calidad de los PE que ofrece la DES</i>	14
○ <i>Brechas en los indicadores de operación y desempeño de los PE de la DES</i>	14
○ <i>Brechas en la formación y experiencia de los PTC que atienden los PE de la DES</i>	14
○ <i>Brechas en la conformación y grado de desarrollo y consolidación de los CA de la DES</i>	14
○ <i>Análisis de la integración y funcionamiento al interior de la DES</i>	15
▪ Oferta Educativa	15
○ <i>Análisis de la nueva oferta educativa para 2008 - 2009</i>	15
○ <i>Análisis de la pertinencia de la oferta educativa vigente</i>	15
▪ Metas compromiso	16
○ <i>Análisis del cumplimiento de las metas compromiso de la DES</i>	16
▪ Análisis de los requerimientos de nuevas plazas de PTC	17
▪ Síntesis de la autoevaluación y seguimiento académico de la DES	17
Actualización de la planeación en el ámbito de la DES	22
▪ <i>Misión y visión de la DES al 2012</i>	22
▪ <i>Objetivos estratégicos de la DES al 2012</i>	22
▪ <i>Políticas de la DES para alcanzar la visión al 2012</i>	22
▪ <i>Estrategias de la DES para alcanzar la visión al 2012</i>	24
▪ <i>Metas compromiso de la DES del 2008 al 2012</i>	25
Valores de los indicadores de la DES y sus PE, de 2006 a 2012	27
Proyecto integral de la DES	47
Consistencia interna del ProDES y su impacto en cierre de brechas de calidad al interior de la DES	62
Conclusiones	64
Anexos	

[Volver a índice general](#)>



Descripción del proceso realizado para la actualización del ProDES

La estructura de la DES Ciencias Políticas, Sociales y Jurídicas es la siguiente: Facultad de Ciencias Políticas y Sociales; Facultad de Derecho y Centro Universitario de Investigaciones Sociales. Cada una de dichas UA de la DES se encuentran ubicadas en el Campus Norte de la Universidad de Colima. Los 31 PTC adscritos a la DES se distribuyen en 5 CA, de los cuales 1 es consolidado, 1 está en consolidación (está en revisión su evaluación para transitar a CA consolidado) y 3 en formación. De los 31 PTC, 6 son asociados, por lo que no están adscritos a CA. La DES atiende una matrícula de 999 alumnos en 9 PE, de los cuales 3 son de Licenciatura (Derecho; Relaciones Internacionales; y Administración Pública y Ciencia Política); 2 de Maestría (Administración de Justicia y Ciencia Política y Administración Pública); y un de Doctorado en Ciencias Sociales y uno que reinicia en 2009 (Doctorado Interinstitucional en Derecho). Los 2 PE evaluables de Licenciatura están acreditados ante organismos reconocidos por COPAES; mientras que en postgrado la Maestría en Ciencia Política y Administración Pública está en nivel 1 de CIEES; y los otros 4 PE de la DES tienen la condición de no evaluables.

La realización del ProDES 2008 se basó en el análisis de tres grandes vertientes: Resultados Académicos, que a su vez incluyen la Capacidad y Competitividad Académica; la Autoevaluación Institucional; y la Actualización de la Planeación en el ámbito Institucional. Los instrumentos que se utilizaron para la realización y actualización del ProDES, fueron los siguientes: Guía para la elaboración del PIFI 2008; las guías proporcionadas por la DGPI de la Universidad de Colima; los indicadores institucionales de matrículas y las prospectivas de indicadores de PTC, matrícula y eficiencia terminal, así como de Cuerpos Académicos proporcionados por la Coordinación General de Docencia; la evaluación y recomendaciones formuladas por la SES para el PIFI 2007; los lineamientos de los organismos acreditadores de licenciatura y posgrado; los POA de las UA de la DES; los indicadores correspondientes a los PE de licenciatura y posgrado de la DES; el Plan Institucional de Desarrollo (PIDE); el concentrado de políticas institucionales y los insumos proporcionados en el taller de prospectiva 2007-2012.

En esta actualización participaron la Directora y Subdirectora de la Facultad de Ciencias Políticas y Sociales; el Director y el Coordinador Académico de la Facultad de Derecho; la Directora del Centro Universitario de Investigaciones Sociales (CUIS); los líderes de los CA-13 Estudios Históricos; CA-14 Derecho internacional y constitucional; CA15 Gobierno y Administración Pública; CA16 Sociedad y Organización Internacional; y CA-17 Derecho procesal; Coordinadores de Posgrado, asistentes pedagógicos y secretarios administrativos de ambas facultades adscritas a la DES; así como la totalidad de PTC adscritos a CA. (Ver Anexo 1)

El presente ProDES se formuló en 5 etapas: (1) análisis de los resultados obtenidos en el PIFI 2007; (2) actualización de los indicadores al 2008; (3) autoevaluación y actualización de la planeación; y (4) formulación del proyecto integral. Todas las etapas se realizaron del 3 al 14 de marzo, y todo el mes de abril. En las etapas 1 y 2 participaron la totalidad de las personas antes referidas suministrando los insumos académicos; en las etapas 3 y 4 el equipo de trabajo disminuyó en cantidad, compuesto básicamente por los directores de las UA, coordinadores académicos, subdirectores y líderes de los 5 CA de la DES Ciencias Políticas, Sociales y Jurídicas en la última etapa el ProDES fue sometido a la prueba de consistencia interna, y se atendieron las recomendaciones hechas por los evaluadores para hacer la entrega final. Dado el poco tiempo del cual se dispuso este año, se trabajó de lunes a viernes, de 2 a 4 horas diarias. Durante la totalidad del proceso se contó con la asistencia de la Lic. Ana Lilia García Contreras y la Lic. Gloria Isabel Tapia Lázaro, asesoras de la Dirección General de Planeación, quienes además participaron en 2 reuniones de trabajo.

[Volver a índice>](#)



Autoevaluación y seguimiento académico de la DES

Evaluación del ProDES – PIFI 2007

➤ Análisis de los resultados obtenidos en la evaluación del ProDES – PIFI 2007

ProDES	DES	Resultados académicos																														
		CAPACIDAD						COMPETITIVIDAD			Autoevaluación Institucional			Actualización de la planeación en el ámbito institucional																		
		1.1	1.2	1.3	1.4	1.5	1.6	1.7	1.8	1.9	2.10	1.11	1.12	2.1	3.1	3.2	3.3	3.4	3.5	3.6	4.1	4.2	4.3	4.4	4.5	4.6	4.7	4.8	5.1	5.2	5.3	6.1
67 CIENCIAS POLÍTICAS, SOCIALES Y JURÍDICAS		4	4	4	4	3	3	2	2	4	4	4	4	3	3	4	3	4	3	4	3	3	4	3	3	3	3	3	3	3	3	3

De las 21 DES que conforman la institución, la DES Ciencias Políticas, Sociales y Jurídicas (**CPSyJ**) obtuvo la tercera calificación más alta (83.1), ya que solamente Ciencias Marinas (87.1) y Contabilidad y Administración Colima (86.3) registran valores superiores. Destaca la consistencia de los valores, ya que Ciencias Políticas, Sociales y Jurídicas es la única DES que no presenta un sólo rubro con valores inferiores a [2]; lo cual arroja un dato muy superior al promedio de las DES de la Universidad de Colima (71.4). Asimismo, el promedio de los ProGES resulta inferior, ya que estos son calificados con 75 puntos. La calificación obtenida por la DES CPSyJ en cada uno de los bloques es sobresaliente, (capacidad; competitividad; autoevaluación institucional; y actualización de la planeación en el ámbito institucional) mostrando cada uno de ellos buenas calificaciones. La DES registra valores de [3] y [4] en el 93.5% de los rubros a evaluar; y tan solo un 6.5% (es decir, 2 rubros) con valores de [2]. Un avance con respecto al año anterior, es que ningún rubro obtuvo calificaciones de [1], aumentando la consistencia de los valores. En el bloque de capacidad académica, sólo la DES Letras y Comunicación presenta valores más altos que la DES Ciencias Políticas, Sociales y Jurídicas. En el bloque de competitividad académica, somos una de las 4 DES con los más altos valores posibles en los tres rubros a evaluar. En el bloque de autoevaluación Institucional, sólo 4 DES muestran calificaciones más altas. Finalmente, en la actualización de la planeación en el ámbito institucional, tan sólo 2 DES presentan valores superiores. Lo anterior indica que con respecto a los procesos de planeación de PIFI's previos, se muestra un avance consistente y significativo en todos y cada uno de los bloques referidos. A pesar de que las calificaciones son altas, todavía es posible mejorar en lo que respecta a competitividad e innovación educativa. En particular, una brecha se presenta en la consolidación de CA, ya que el incremento de CA en consolidación de 2003 a 2007 se considera poco significativo. Las observaciones hechas por los pares en el apartado de capacidad académica permanecen iguales a las formuladas en el ProDES 2007, ya que el incremento de PTC en el SNI se identifica como un avance poco significativo. Estos dos son aspectos a atender en el mediano plazo. Los comentarios en el bloque de competitividad son satisfactorios al otorgarse las mayores calificaciones posibles. En el bloque de autoevaluación institucional, se señala que han sido medianamente atendidas las áreas débiles y recomendaciones hechas en la evaluación del ProDES 2007; y que los proyectos apoyados han impactado medianamente en la innovación educativa y en la mejora de la capacidad académica de la DES.

Se resume entonces que las estrategias para cerrar brechas de calidad y competitividad académica al interior de la DES, así como las políticas de la DES son medianamente adecuadas; y que el proyecto integral contribuye medianamente a la mejora significativa de la competitividad de la DES.

Seguimiento técnico académico del ProDES: Las cantidades mostradas en el región del PIFI 3.2 corresponden a un proyecto transversal.

Seguimiento técnico académico del ProDES			
Versión	Apoyo otorgado	Monto ejercido y comprobado	Principales metas académicas apoyadas
PIFI 1.0	\$ 0.00	\$ 0.00	(No Aplica)
PIFI 2.0	\$ 0.00	\$ 0.00	(No Aplica)
PIFI Tripartita	\$ 162,271.00	\$ 162,271.00	Equipamiento de la Facultad de Ciencias Políticas y Sociales
PIFI 3.0	\$ 0.00	\$ 0.00	(No Aplica)
PIFI 3.1	\$ 954,000.00	\$ 954,000.00	Acreditación de PE; y Fortalecimiento del perfil del profesorado y CA de la DES.
PIFI 3.2	\$ 715,632.00	\$ 715,632.00	Incremento del acervo bibliográfico y actualización de los centros de cómputo de la DES
PIFI 3.3	\$ 546,800.00	\$ 527,805.00	Mejorar la articulación interna de la UA y CA de la DES; e incrementar la tasa de egreso y titulación de PE de la DES.
PIFI 2007	\$ 484,500.00	\$ 58,040.00	Difundir productos académicos en eventos de reconocida calidad y trascendencia académica e incrementar el acervo de la biblioteca de Ciencias Políticas, Sociales y Jurídicas

Como resultado de los apoyos recibidos a partir del PIFI 3.1, la DES Ciencias Políticas, Sociales y Jurídicas muestra un significativo avance en su capacidad y competitividad académica, lo que se demuestra con la cantidad de PTC con la máxima habilitación académica, PTC con perfil deseable y PTC en el SNI. Aunque ha sido poco el avance en la consolidación de CA, los apoyos también han impactado positivamente en los resultados obtenidos hasta este momento. En el rubro de competitividad, la muestra más evidente del avance logrado desde el PIFI 3.1 es la calidad de los PE que ofrece la DES, ubicándose el 100% de los PE de



licenciatura evaluables en el nivel de buena calidad. no siendo así en el Postgrado, ya que las condiciones regionales e institucionales no han permitido la consolidación de los PE de este nivel, registrándose en los últimos 5 años la liquidación de 6 diferentes PE, y la creación de otros 4 que comenzaron a funcionar en dicho periodo. Las políticas que más han influido en tales resultados son: reducir las brechas de calidad con respecto al paradigma de un CA “consolidado” y “en consolidación” en 3 de los 5 CA, enfocando esfuerzos hacia la obtención de la máxima habilitación académica y la productividad académica relevante; consolidar un modelo de enseñanza aprendizaje centrado en el estudiante a través de la incorporación de nuevas tecnologías; mantener la infraestructura física disponible y mejorar la infraestructura tecnológica para atender el deterioro normal por el uso de espacios físicos y el incremento de la matrícula; y estrechar la vinculación con los sectores social, gubernamental y productivo.

Las estrategias que mejores resultados han arrojado son: equilibrar las cargas administrativas y de gestión en todos los PTC; incorporar nuevos PTC con la máxima habilitación académica, con productividad académica relevante y con probada experiencia práctica; incrementar la participación de los PTC en eventos académicos de reconocido prestigio; disminuir las tasas de deserción e incrementar las tasas de egreso y titulación en el Postgrado; ofrecer capacitación disciplinar y docente a los profesores; organizar eventos académicos donde participen las diferentes UA; y realizar proyectos de intervención y vinculación incorporando estudiantes. Las áreas de oportunidad detectadas para ser atendidas en la formulación del ProDES 2008-09 principalmente se ubican en capacidad académica y refieren a la falta de avance en el status de 3 de 5 CA, 5 PTC asociados que no cuentan con la máxima habilitación y que están próximos a jubilación; así como en los indicadores de competitividad en los PE de postgrado y la falta de estrategias innovadoras en la atención a estudiantes.

Capacidad académica de la DES

Análisis de la capacidad académica de la DES

Caracterización del personal académico

Las UA que integran las DES están compuestas por 52 profesores por asignatura y 31 PTC, n los cuales atienden los 8 PE, correspondiendo 3 a Licenciatura y 5 a Postgrado. De los 999 alumnos que atenderá la DES en 2008 en los mencionados PE, 958 son atendido en las Licenciaturas y 41 en los PE de Postgrado. Lo anterior muestra un incremento paulatino y constante de la matrícula desde 2001, ya que en dicha fecha se atendían solo 731 alumnos en 7 PE, por 22 PTC y 33 profesores por asignatura (27% de incremento en la matrícula contra un aumento de 27% en los PTC).

En suma, los PE que ofrece la DES en 2008 son las licenciaturas en Derecho (**LD**), Relaciones Internacionales (**LRI**) y Administración Pública y Ciencia Política (**LAPyCP**); mientras que en postgrado se ofrecen las maestrías en Administración de Justicia (**MAJ**), Ciencia Política y Administración Pública (**MCPyAP**); así como el Doctorado en Ciencias Sociales (**DCS**); la Especialidad en Derecho Procesal Civil (**EPC**) y el Doctorado Interinstitucional en Derecho (**DID**) que abrirán convocatoria en agosto de 2009.

Los 52 profesores por asignatura con los que cuenta la DES se distribuyen así: 29 en la Facultad de Derecho; y 23 en la Facultad de Ciencias Políticas y Sociales. En lo que respecta a los PTC, 15 se encuentran adscritos a la Facultad de Derecho; 13 a la Facultad de Ciencias Políticas y Sociales; y 3 al Centro Universitario de Investigaciones Sociales (CUIS). En lo que respecta a los CA, en los últimos 7 años solo un CA ha modificado su status a en consolidación, y el CA consolidado ha permanecido en dicho nivel desde su creación. Las brechas, por lo tanto, se focalizan en los otros 3 CA en formación, aunque la obtención de la máxima habilitación de diversos PTC, permitirá en un futuro cercano avanzar a CA en consolidación. Cabe destacar que actualmente en la DES Ciencias Políticas, Sociales y Jurídicas presenta valores superiores de sus PTC respecto a las medias institucionales y nacionales, como se aprecia en la siguiente tabla:

Indicador	DES CPSyJ	Institucional	Nacional
PTC con doctorado	61%	42.3%	24.5%
PTC con maestría	32%	51.3%	68%
PTC con Perfil Promep	74%	58.3%	33.9%
PTC en el SNI	35%	21.8%	12.4%
CA consolidados	20%	19%	9%
CA en consolidación	20%	25%	20%

Los datos institucionales y nacionales son tomados el documento de retroalimentación



Caracterización del personal que integra los cuerpos académicos de la DES

Los PTC de la DES se encuentran organizados en torno a 5 CA, de los cuales 1 está consolidado (actualmente ha solicitado su cambio de estatus a CA consolidado) y 1 más está en consolidación. Los otros 3 permanecen en formación. Desde 2002, fecha en que se integraron los CA, solo 1 ha modificado su status. No obstante, en años recientes se han reestructurado las LGAC para permitir una mayor productividad y una dinámica de trabajo colegiado. 3 de los 5 CA tienen una sola LGAC, mientras que los otros 2, tienen respectivamente 2 y 3 LGAC, pero se prevé una reestructura profunda de sus LGAC para 2009. Los eventos académicos conjuntos realizados por las UA de la DES, gracias al apoyo de versiones anteriores del PIFI ha permitido una mejor integración y trabajo colegiado, aunque aún existen importantes brechas que paulatinamente se abaten.

Cabe destacar que de los 31 PTC, 5 se consideran como asociados y 1 no forma parte de ningún cuerpo académico. Debido a la falta de la máxima habilitación y escaso trabajo colegiado, aunado a la proximidad de la fecha del retiro, se incide en las brechas de capacidad académica. A pesar de esta condición, resulta evidente el constante incremento de la productividad y la mejora en la calidad de los productos, derivados de la participación en eventos académicos nacionales e internacionales. Muestra de ello es el número de PTC con perfiles deseables, (23 de los 31) y de PTC en el SNI (11 de 31). Asimismo, destaca el avance en la habilitación, ya que en los últimos 12 meses 5 PTC han obtenido el grado de doctor (2 en la Universidad de Guadalajara; 1 en el Centro de Investigaciones en Docencia y Humanidades del Estado de Morelos; 1 en la Universidad Autónoma de México; y 1 en la *Washington University of Missouri*), y se proyecta que 1 más lo obtenga durante 2008 (en la Universidad de Guadalajara). Esto, junto con el incremento en la productividad y la mayor actividad colegiada, permitirá que en el futuro próximo se modifique el status de los CA en formación.

El incremento paulatino de PTC en los últimos 5 años, de 22 a 31, ha permitido recuperar la proporción PTC-alumnos; así como mejorar el grado de consolidación de un CA, pero por otro lado, las horas que cada PTC destina a gestión académica han aumentado en detrimento de otras funciones sustantivas. Desde 2002 en que se conformaron los CA, el avance en la habilitación, en perfiles deseables y en incorporaciones al SNI ha sido constante. No obstante, esto se ha reflejado tan solo en el avance de 1 CA. A corto plazo, se considera que las nuevas habilitaciones, junto con el incremento en el trabajo colegiado en los 2 años anteriores, podrá permitir el avance en el status de 1 CA en formación y del CA en consolidación.

Caracterización de los CA de la DES:									
Unidad académica	Clave del CA	Fecha de integración	No. de PTC	Grado académico				No. de Perfil deseable	No. SNI SNC
				D	M	E	L		
FCPyS	UCOL CA-13	2002	4	4				4	4
Derecho	UCOL CA-14	2002	6	6				4	2
FCPyS	UCOL CA-15	2002	5	1	4			5	0
FCPyS	UCOL CA-16	2002	6	5	1			6	5
Derecho	UCOL CA-17	2002	4	2	2			4	1

Nota: No se contemplan los PTC asociados por que no cuentan para el grado de consolidación de los CA.

Caracterización de las LGAC que se cultivan en los CA

Como característica distintiva, las LGAC que cultivan tienen en general conexión directa con los PE que ofrece la DES tanto en licenciatura, maestría y doctorado, identificándose una clara vinculación entre la denominación y objetivos de los PE con los perfiles profesionales de los PTC. Es decir, la LRI es atendida principalmente por el CA-16 Sociedad y organización internacional; la LOPYCP es atendida principalmente por el CA-15 Gobierno y administración pública; la LD, la MAJ, y el DID son atendidas principalmente por los CA-14 Derecho internacional y constitucional y CA-17 Derecho procesal; la MH por el CA-13 Estudios históricos; y tanto la MCPyAP como el DCS son atendidos por los CA-15 y CA-16 antes referidos. Los nuevos PE mantendrán dicha vinculación, ya que la EPC será atendida precisamente por el CA-17 derecho procesal. Se destaca también que las recientes contrataciones han obedecido a las necesidades de las UA, y en específico de los CA.

Otra característica es que los mismos líderes han permanecido desde su creación. Los nombres de todos los PTC adscritos a los CA, mostrando a los líderes en primer lugar, y la LGAC que cultivan; así como los objetivos de éstos aparecen en la tabla siguiente. En los últimos 4 años las LGAC se han modificado varias veces, pero para precisar el objeto de estudio, lo que ha permitido una continuidad en las investigaciones en curso. En los CA 15 y 16, dichas LGAC se redujeron a tan solo una por CA. Por su parte, en los CA 14 y 17 unas LGAC han



UNIVERSIDAD DE COLIMA

Programa Integral de Fortalecimiento Institucional
2008 - 2009



sido modificadas en su descripción o reemplazadas por otras que corresponden más a los intereses colegiados. Poco a poco, el trabajo colegiado y la integración se han fortalecido mediante publicaciones o ponencias conjuntas, así como la realización de eventos académicos. No obstante, el trabajo colegiado todavía es moderado. Asimismo, la productividad se concentra en los PTC con perfil deseable y en aquellos que forman parte del SNI, ya que se prevé que los PTC que al momento no han logrado dichos reconocimientos no tienen las condiciones de productividad o habilitación requeridas. Otros factores que impactan en la baja productividad, es la edad próxima al retiro y la asignación de tareas administrativas o directivas de varios PTC.

Caracterización de las LGAC de los CA de la DES:				
Clave del CA	Nombre de las LGAC que cultiva	Área del conocimiento	Objetivos de las LGAC	PTC que participan (El líder aparece en 1er lugar)
UCOL CA-13	Historia de las Americas	Historia	Los objetivos de la LGAC son la producción de conocimiento histórico y su difusión a través de la docencia y publicación académica en revistas, libros y congresos.	Dra. Avital Bloch Dr. José Miguel Romero De Solís Dra. Alexandra Pita González Dr. Alberto Martín Álvarez
UCOL CA-14	Derecho internacional público y privado (L1) Derecho constitucional y derechos humanos (L2)	Derecho	Investigar el derecho mercantil en el contexto del derecho internacional privado; así como analizar la constitución, los derechos humanos y las bases para la organización del estado.	Dr. J. Salvador Ventura Del Toro (L1) Dra. Olga Alicia Krauss Torres (L2) Dra. Gloria M. Puente de la Mora (L1) Dr. René A. Aguilar García (L2) Dra. Ximena Puente (L1 y L2) Dr. Felipe Valle Ramírez (L1 y L2) Lic. René Rodríguez Alcaraz (asociado) Mtro. Jaime René Martínez Torres (asociado)
UCOL CA-15	Administración Pública y Estructuras Gubernamentales	Administración Pública	El estudio de las instituciones públicas, su aparato burocrático y el comportamiento de los órganos de gobierno.	Mtro. Enrique Chaires Ramírez Dra. Alejandra Chávez Ramírez Mtro. Sergio Venancio Osegueda Mtro. Gerardo Hernández Chacón Mtro. Christian Torres Ortiz Zermeno Mtro. Salvador González Villa
UCOL CA-16	Estudios políticos contemporáneos	Ciencia Política	Analizar los procesos políticos contemporáneos desde la lógica nacional y desde la perspectiva internacional, estimulando la comprensión multidisciplinaria del quehacer político, sus acciones, actores y consecuencias.	Dra. Gabriela Gildo de la Cruz Dra. Maria Elena Romero Ortiz Dra. Verónica de la Torre Oropeza Dra. Emma Mendoza Martínez Mtro. Josué Noe de la Vega Morales Dra. Su Jin Lim
UCOL CA-17	Derecho procesal en el derecho privado (L1) La política criminal en el proceso penal (L2) Normas procesales del comercio electrónico y la propiedad intelectual (L3)	Derecho	Identificar y analizar las instituciones del derecho procesal; así como analizar en forma interdisciplinaria la política criminal y el proceso penal y las normas procesales relacionados con el comercio electrónico y la propiedad intelectual	Mtro. José Ángel Mendez Rivera (L1 y L2) Dr. Óscar J. Solorio Pérez (L1 y L3) Dr. Mario de la Madrid Andrade (L1 y L2) Mtra. Angélica Prado Rebolledo (L1 y L3) Lic. José Jiménez Carrillo (asociado) Mtro. Guillermo Ruelas Ocampo Mtro. Baltazar Ortiz Yáñez (asociado)

Manifestaciones colectivas de los CA, incluyendo estudiantes (productividad reconocida)

La productividad colegiada se ha incrementado paulatinamente en los últimos 3 años. En 2007, la presentación de 24 ponencias conjuntas, la publicación de 13 libros o artículos especializados de manera colegiada, la organización de eventos académicos, y la realización de investigaciones conjuntas fueron clave. Se destaca el libro "Derechos de Autor para Universitarios", publicado en nov. de 2007 en el cual participaron 2 PTC de la Facultad de Derecho y 2 profesores por asignatura, entre otros especialistas; así como el libro "el derecho procesal en el siglo XXI" que actualmente se edita y cuya publicación se espera para el segundo semestre de 2008, en el cual participan al menos 3 PTC y 3 profesores por asignatura. Asimismo, se destaca la presentación conjunta de ponencias de 2 PTC y 1 profesor por asignatura de la Facultad de Derecho en el Seminario Anual de Investigación 2007 del Centro Universitario de Estudios e Investigaciones sobre la Cuenca del Pacífico y la Facultad de Economía; y el proyecto de investigación "Facilitación del Tratado de Libre Comercio entre México y la Unión Europea, PROTLCEUM; Componente propiedad Industrial e Intelectual", en el cual participan 2 PTC y



2 profesores por asignatura de la Facultad de Derecho, más 1 PTC de la Facultad de Economía, En lo que respecta a la Facultad de Ciencias Políticas y Sociales, se destacan las publicaciones de 16 ponencias individuales en congresos internacionales, la participación en 16 congresos internacionales, 4 libros (Segunda Encuesta Estatal sobre cultura política y participación ciudadana en Colima, Voces y letras en insumisión, y Sociedad civil y reforma del Estado en Japón: Un espacio para la acción, El régimen político de Colima en el proceso de modernización, 1973-2003), 4 capítulos de libros, 9 memorias en extenso, 4 artículos en revistas, más de 60 estudiantes incorporados en proyectos específicos de los profesores. Conforme a lo planeado en años anteriores, en octubre de 2007 se llevó a cabo el Congreso Internacional sobre la Reforma del Estado, con participantes de todas las UA de la DES y especialistas de diversos países. Se destaca que se han dirigido y concluido más de 18 tesis de licenciatura y posgrado por los integrantes de los CA. Una diferencia respecto de años anteriores es que las manifestaciones colegiadas han dejado de ser privativas de 3 CA y se han generalizado en los 5 CA (si bien en menor grado en los CA en formación). Permanece como un factor importante para el trabajo colegiado las revistas CÁTEDRA y DE JURE, editadas por las UA de la DES.

Actividades académicas de los CA y proyección social

Clave del CA	PE que atienden	No. de PTC que participan	Matrícula por PE	Relación A/PTC
UCOL CA-13	• Licenciatura en AP y CP	2	261	126 A por PTC
	• Licenciatura en RI	1	158	152 A por PTC
	• Doctorado en Ciencias Sociales	5	18	4 A por PTC
UCOL CA-14	• Licenciatura en Derecho	6	549	91 A por PTC
	• Especialidad en Derecho Procesal	1	25	25 A por PTC
	• Maestría en Administración de Justicia	2	10	10 A por PTC
	• Doctorado Interinstitucional en Derecho	3	8	3 A por PTC
UCOL CA-15	• Licenciatura en AP y CP	5	251	50 A por PTC
	• Licenciatura en RI	2	158	79 A por PTC
	• Maestría en AP y CP	5	13	3 A por PTC
UCOL CA-16	• Licenciatura en AP y CP	3	251	84 A por PTC
	• Licenciatura en RI	4	158	40 A por PTC
	• Maestría en AP y CP	2	13	7 A por PTC
	• Doctorado en Ciencias Sociales	4	18	5 A por PTC
UCOL CA-17	• Licenciatura en Derecho	4	549	137 A por PTC
	• Especialidad en Derecho Procesal	2	25	13 A por PTC
	• Maestría en Administración de Justicia	1	10	10 A por PTC
	• Doctorado Interinstitucional en Derecho	3	8	3 A por PTC

Nota: Se incluye los PTC asociados aún cuando no cuentan con el grado de consolidación de los CA.

Existe una atención equilibrada de los PE por parte de los CA de cada UA. Se aprecia una proporción alumno profesor que rebasa las recomendaciones de CIEES, aún cuando dicha proporción se calcula del total de PTC entre la matrícula de cada PE. Como una característica notable, el CA consolidado atiende principalmente el DCS. Se aprecia una participación cada vez mayor en los Postgrados de los CA en formación. Lo anterior ha permitido que los alumnos se involucren en los proyectos de investigación mencionados en el apartado anterior, resultando de ello una utilización más activa de los talleres y laboratorios y un incremento de las investigaciones de campo. Ejemplo de ello es la Segunda Encuesta de cultura política y participación ciudadana realizada por la Facultad CPyS; así como la participación activa de los estudiantes en el Programa de Propiedad Intelectual y en el Despacho Jurídico de la Facultad de Derecho. Destaca también la participación del CA-13 en el diseño del plan curricular del DCS; así como los CA-15 y CA-16 en la revisión del de LAPyCP. Similarmente, destaca la participación de los CA-14 y CA-17 en la actualización de la LD y en EPC.

Relaciones interinstitucionales de los CA

La DES ha mantenido y extendido relaciones con prestigiadas organizaciones e instituciones de México y el Extranjero. La Facultad de Derecho mantiene relaciones académicas con diversas instituciones y con las Universidades de Guadalajara, Guanajuato, Michoacana de San Nicolás, Autónoma de Nayarit y Autónoma de Aguascalientes. A nivel internacional con las Universidad Católica de Chile y con *Max Planck Institute für Geistiges Eigentum, Wettbewerbs und Steuerrecht*. Por su parte, los 3 CA de la Facultad de Ciencias Políticas y Sociales mantienen relación con diversas instituciones y con el Consejo Latinoamericano en Ciencias



UNIVERSIDAD DE COLIMA

Programa Integral de Fortalecimiento Institucional
2008 - 2009



Sociales; el Colegio Nacional de Ciencia Política y Administración Pública; UNAM; CIDE; y las siguientes Universidades: Pontificia de México; Bahía en Brasil; *Göteborg*, en Suecia; *Osaka*, en Japón; Autónoma de Madrid; Salamanca; Wisconsin; Arizona; Sofía, Quilmes; así como la Facultad Latinoamericana en Ciencias Sociales; y la Red de Universidades de Ciencias Sociales del Occidente de México.

Las colaboraciones antes destacadas han contribuido al desarrollo de 5 proyectos de investigación conjuntos, organización de 4 eventos nacionales e internacionales; 8 publicaciones conjuntas; así como la reestructuración y actualización de 5 PE. En la tabla siguiente se destacan las instituciones con las cuales se mantiene colaboración, sin incluir aquellas con las cuales se tienen relación y se mencionaron anteriormente.

Relaciones interinstitucionales de los CA de la DES: Ciencias Políticas y Sociales						
Clave del CA	Nombre de los organismos con los que colabora					
	Institución	Nal	Int	CA	LGAC	Programa Educativo
UCOL CA-13	Universidad Autónoma de Madrid		X	Departamento de Historia Moderna	Historia de América	
	Universidad de Salamanca		X	Instituto de Estudios de Iberoamérica	Estudios Iberoamericanos	
	University of Arizona		X	Departamento de Historia	Historia de América	
	University of Wisconsin		X	Centro de Estudios de América Latina y el Caribe	Historia de las Américas	
	Universidad Michoacana de San Nicolás de Hidalgo	X		Instituto de Investigaciones Históricas	Historia de las Américas	
	Universidad de Guadalajara	X		Centro Universitario de Ciencias Sociales y Humanidades	Historia de las Américas	
	Universidad Veracruzana	X		Instituto de Investigaciones Histórico Sociales	Historia de América	
	El Colegio de México	X		Centro de Estudios Históricos	Historia de América	
UCOL CA-14	U. de Guadalajara	X		CUIS, División de Estudios Jurídicos, Departamento de Derecho Público. CA Estado de Derecho y Derechos Humanos	Derecho público	DID
	U. Autónoma de Aguascalientes	X		Centro de Ciencias Sociales y Humanidades. Departamento de Derecho.	Derecho de la propiedad intelectual	DID
	U. Michoacana de San Nicolás de Hidalgo	X		Facultad de Derecho	Derecho privado	DID
	U. Autónoma de Nayarit.	X		Unidad Académica de Derecho	Transparencia y acceso a la información	DID
	<i>Max Planck Institute für Geistiges Eigentum, Wettbewerbs und Steuerrecht</i>		X	<i>Geistiges Eigentum und Wettbewerbsrecht</i>	Propiedad intelectual y competencia económica	LD
UCOL CA-15	UNAM	X			Administración pública y estructuras gubernamentales	
UCOL CA-16	Asociación Iberoamericana de estudios sobre Japón UNAM	X		FCPyS	Estudios sobre Japón	LRI, DCS
	Universidad Federal de Bahía Brasil		X	Escuela de Administración	Relaciones Internacionales	
	U. de Guanajuato	X		Facultad de Derecho y Administración Pública	Protección de datos personales	DID
	Facultad de Derecho UNAM	X		Estudios constitucionales	Derecho constitucional	LD
	Universidad Católica de Chile		X	Facultad de Leyes	Derecho constitucional	LD



Equipamiento básico para el establecimiento de redes de colaboración

De conformidad con la naturaleza de la DES, el equipo con el que cuentan los CA para el desarrollo de sus actividades es el necesario en términos generales: computadora personal, cubículo para la mayoría, acceso a Internet y biblioteca. Además, la Facultad de Derecho cuenta con un laboratorio de criminalística del más alto nivel donde estudiantes de licenciatura realizan prácticas; un despacho jurídico que brinda servicios gratuitos a la comunidad y que sirve como centro de prácticas para alumnos y maestros; así como el Programa de Propiedad Intelectual de la Universidad de Colima. Por su parte, la Facultad de CPyS está desarrollando una mapoteca que funcionará como laboratorio, principalmente, de la Licenciatura en Relaciones Internacionales. Las características de dichos espacios serán detalladas en el apartado de “Avances en la incorporación de innovaciones educativas y modelos educativos centrados en el aprendizaje”.

Vitalidad del cuerpo académico

El grado de avance en la consolidación de los CA es fuertemente influido por la vitalidad de los PTC que los conforman. Lo anterior, repercute directamente en la productividad e indirectamente en los perfiles deseables y el ingreso al SNI. También influye en la cantidad y calidad de eventos académicos organizados por las UA de la DES. En los últimos 2 semestres se registran 2 Congresos Internacionales; 1 nacional; 2 Diplomados y diversos foros, seminarios, talleres, conferencias, mesas redondas y presentaciones de libros donde se analizan temas vinculados a las LGAC, a los PE de la DES, temas de interés y relevancia nacional. Un factor que incide en la vitalidad de los CA es la edad promedio de sus integrantes, ya que un denominador común en aquellos CA donde existen asociados (3 en el CA-17; 2 en el CA-14; y 1 en el CA-15)) son sus edades y su proximidad al retiro.

Integrantes potenciales del CA y sus requerimientos de habilitación

Tomando en cuenta los PE que actualmente oferta la DES, así como la proyección en la matrícula al 2012, se requieren 3 PTC más al 2010 tan sólo para mantener la proporción actual de matrícula-PTC que es igual a 25 alumnos. El perfil que se requiere es: doctorado en relaciones internacionales con especialidad en la cuenca del pacífico; doctorado en historia con especialidad en Latinoamérica; y un doctorado en derecho con especialidad en derecho internacional o constitucional y con probada experiencia práctica y productividad académica relevante. Cabe destacar también que debido a la edad promedio de los PTC y/o años de servicio, para el 2012 por lo menos 3 de ellos cumplirán los años de servicio y 5 más estarán próximos al retiro. Es importante destacar que de los 3 que alcanzarán la jubilación al 2012 ninguno cuenta con la máxima habilitación académica ni productividad relevante; mientras que de los otros PTC mencionados 2 no lograrán el doctorado al 2012. Por ello, se prevé que su sustitución permitirá un incremento en la productividad y un avance en el status de los CA. Con ello, se incrementará en forma homogénea la proporción de PTC en el SNI por cada CA y el número de PTC con la máxima habilitación académica, revirtiendo en el mediano plazo las brechas internas de calidad en capacidad. En 2008 el nivel de capacidad académica de la DES se considera como regular-alta si se compara con el resto de las DES de la institución y con el valor nacional

Síntesis de la evaluación de los Cuerpos Académicos de la DES CPSyJ.

Síntesis de la evaluación de los cuerpos académicos de la DES CPSyJ													
Nombre del Cuerpo Académico	Nivel			No. de PTC	Nivel de habilitación de PTC integrantes				Perfil SEP PROMEP	Adscripción al SNI/SNC	No. de LGAC	Trabajo en redes	
	CAC	CAEC	CAEF		D	M	E	L				Nacio- nales	Interna- cionales
CA-13 ESTUDIOS HISTÓRICOS	X			4	4				4	4	1	6	6
CA-14 DERECHO INTERNACIONAL Y CONSTITUCIONAL			X	6	6	0	0	0	4	2	2	1	1
CA-15 GOBIERNO Y ADMINISTRACIÓN PÚBLICA	Y		X	5	1	4			5		1	5	2
CA-16 SOCIEDAD ORGANIZACIÓN INTERNACIONAL	Y	X		6	5	1	0	0	5	4	1	1	1
CA-17 DERECHO PROCESAL			X	4	2	2	0	0	4	1	3	2	1



UNIVERSIDAD DE COLIMA

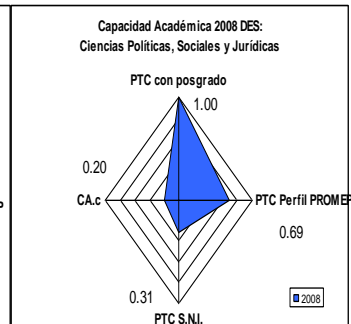
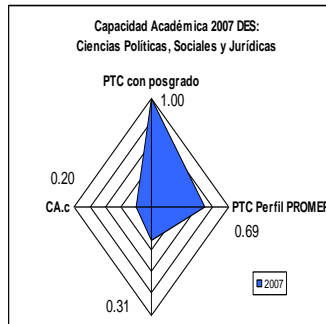
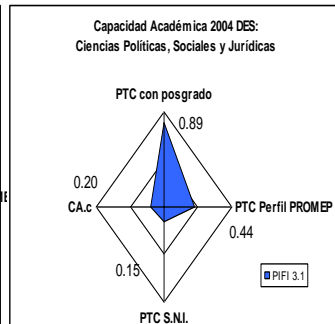
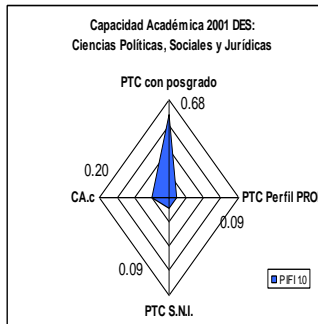
Programa Integral de Fortalecimiento Institucional 2008 - 2009



Nombre del Cuerpo Académico	Evidencia de la organización y trabajo colegiado	Productos académicos reconocidos por su calidad	Identificación de las principales fortalezas	Identificación de los principales problemas
CA-13 ESTUDIOS HISTÓRICOS	<p>Organización y participación en el Congreso Internacional de "Reforma del Estado", el cual es financiado con recursos del PIFI 3.3 para la integración de la DES.</p> <p>Presentación de ponencias por parte de miembros del CA.</p> <p>Impartición de docencia en la Maestría en Historia y en el Doctorado en Ciencias Sociales</p> <p>Participación de los miembros del CA en el diseño del programa del doctorado en Ciencias Sociales</p> <p>Organización del curso "Cine e historia", impartido por el Dr. Francisco Peredo Castro (UNAM) del 5 al 7 de septiembre de 2007.</p>	<p>Proyecto de Investigación financiado por Promep, denominado "Intelectuales, revistas e integración regional. Una aproximación a través de la renovación 1923-1930".</p> <p>2 Proyectos de investigación financiados por el Fondo Ramón Álvarez Buylla de Aldana, en el que participan estudiantes de licenciatura y posgrado.</p> <p>Edición de CD – Rom.</p>	<p>Todos los integrantes con Doctorado, Perfil Promep, pertenecientes al SNI y productividad académica relevante.</p> <p>Alto nivel y consistencia de productividad en investigación, larga trayectoria de trabajo académico como cuerpo a nivel nacional; prestigio local, nacional e internacional de sus miembros; amplios contactos, redes e intercambios con historiadores y académicos en disciplinas relacionadas a la LGAC en el país y en el extranjero.</p> <p>Participación de alumnos y becarios en proyectos de investigación a través de la maestría y el Fondo Ramón Álvarez Buylla de Aldana, el CA viene trabajando en conformidad con las tradiciones y valores universales reconocidos en las disciplinas históricas y las humanidades.</p>	<p>Incipiente trabajo colegiado y pocos PTC adscritos al CA</p> <p>Bajo numero de integrantes jóvenes y recién egresados con doctorado, oportunidades reducidas para la participación en la docencia, asesorías de tesis y revisión de planes curriculares en el nivel de licenciatura.</p>
CA-14 DERECHO INTERNACIONAL Y CONSTITUCIONAL	<p>Participación de PTC en 1 proyecto de investigación de otra DES.</p> <p>Cada CA participó en la organización y ejecución del Congreso Internacional sobre Reforma del Estado, el cual fue financiado con recursos del PIFI 3.3 para la integración de la DES.</p> <p>Desarrollo de un producto colegiado consistente en el libro "el derecho procesal en el siglo XXI", cuya publicación se espera en 2008.</p>	<p>2 proyectos de investigación financiados por el Fondo Ramón Álvarez Buylla de Aldana, en el que participan estudiantes de licenciatura, denominados "Desafíos de la protección de los datos personales ante las nuevas tecnologías de la información en México y Estados Unidos"; y "Derechos fundamentales de los niños que viven en las casas hogar".</p>	<p>Sus 6 integrantes tienen la máxima habilitación académica. 4 tienen Perfil Promep y 2 pertenecen al SNI.</p>	<p>Aún existe poca evidencia de trabajo colegiado y existe poca evidencia de productividad académica relevante en 2 de sus integrantes.</p>
CA-15 GOBIERNO Y ADMINISTRACIÓN PÚBLICA	<p>Producción de 1 libro, en donde participan 2 de los 4 integrantes del CA.</p> <p>Cada CA participó en la organización del Congreso Internacional sobre Reforma del Estado, el cual es financiado con recursos del PIFI 3.3 para la integración de la DES.</p>	<p>Primera encuesta estatal de cultura política y participación ciudadana en Colima"; y "sociedad civil y tercer sector".</p>	<p>El 75% de los PTC tiene Perfil Deseable, productividad académica relevante y evidencias de trabajo colegiado. 2 PTC obtendrán la máxima habilitación académica durante 2007.</p> <p>Participación conjunta de 5 CA, participación de estudiantes, participación de los PTC como ponentes Colaboración interinstitucional, participación de estudiantes, trabajo colaborativo y publicación de resultados de investigación</p>	<p>Ningún integrante pertenece al SNI, solo 1 tiene el grado de doctor, y el 100%, en los últimos 3 años han desempeñado responsabilidades administrativas.</p> <p>Incipiente trabajo colegiado.</p>
CA-16 SOCIEDAD Y ORGANIZACIÓN INTERNACIONAL	<p>Realización de 3 proyectos de investigación financiados, en donde participan respectivamente 2 de los 4 integrantes del CA en cada proyecto.</p> <p>Cada CA participa en la organización del Congreso Internacional sobre Reforma del Estado, el cual es financiado con recursos del PIFI 3.3 para la integración de la DES</p> <p>En el proyecto de investigación: "La agenda internacional y la política hemisférica de las Américas</p>	<p>2 proyectos de investigación financiados por el Fondo Ramón Álvarez Buylla de Aldana: "gobierno electrónico del estado de Colima" y "producción y apropiación del capital social en el estado de Colima".</p> <p>1 proyecto de Investigación financiado por Promep, denominado "la importancia de la participación de la sociedad civil en el reordenamiento del nuevo escenario internacional. Análisis comparativo de los casos de Japón y México".</p> <p>2 libros: Sociedad civil y reforma del Estado en Japón: Un espacio para la acción, Japan Foundation. ISBN 970692290-3; y La experiencia de investigación sobre temas de Japón en la Universidad de Colima, UNAM, ISBN 970324633-8.</p>	<p>El 100% de los PTC tiene Perfil Deseable y doctorado; el 100% tiene productividad académica relevante y evidencias de trabajo colegiado.</p> <p>Conformación de redes externas.</p> <p>Avances en el trabajo colegiado.</p> <p>El CA16 soporta a los programas de la Lic. en Relaciones Internacionales y el doctorado en Ciencias Sociales área Ciencia Política y Relaciones Internacionales.</p>	<p>1 integrante sólo tiene grado de maestría y no pertenece al SNI.</p>
CA-17 DERECHO PROCESAL	<p>Realización de 1 proyecto de investigación financiado, donde participaron PTC de los 2 CA de la Facultad de Derecho; y 1 proyecto de investigación financiado por el Promep en colaboración con la Benemérita Universidad Autónoma de</p>	<p>1 proyecto de investigación financiados por el Fondo Ramón Álvarez Buylla de Aldana, en el que participan estudiantes de licenciatura, denominado "Transferencia de las invenciones y obras autorales de las universidades públicas estatales".</p>	<p>2 de sus 4 integrantes tienen la máxima habilitación académica, mientras que 1 más se encuentra en la etapa final de su proceso de titulación del doctorado, alcanzando así una mayoría en este renglón. Los 4 integrantes tienen Perfil Promep y 1 pertenece al SNI.</p>	<p>1 integrante no presenta meta compromiso para obtener el grado preferente y aún la evidencia de trabajo colegiado</p>



	<p>Puebla. Cada CA participó en la organización y ejecución del Congreso Internacional sobre Reforma del Estado, el cual fue financiado con recursos del PIFI 3.3 para la integración de la DES.</p> <p>Desarrollo de un producto colegiado consistente en el libro "el derecho procesal en el siglo XXI", cuya publicación se espera en 2008.</p>	<p>La publicación en 2007 del libro "Derechos de autor para universitarios", editado por la Universidad de Colima.</p> <p>Presentación de 2 ponencias con temáticas relacionadas, en una misma mesa de trabajo, en el Seminario Anual de Investigación 2007 del Centro Universitario de Estudios e Investigaciones sobre la Cuenca del Pacífico y la Facultad de Economía</p>		<p>es poca.</p>
--	--	---	--	-----------------



Competitividad académica de la DES

Análisis de la competitividad académica de la DES

La matrícula total de la DES es 999 alumnos, de los cuales 813 (81%) se encuentran inscritos en alguno de los en PE evaluables. Del total de la referida matrícula, 958 (96%) se encuentran inscritos en Licenciatura (LRI; LD; y LAPyCP) y el resto en PE de postgrado (MAJ; y MCPyAP; DCS; y DID). De la matrícula de Licenciatura, 549 se encuentran inscritos en la Facultad de Derecho (57% de la matrícula de Lic.) distribuidos en 15 grupos; y 409 (44% de la matrícula de Lic.) en la Facultad de Ciencias Políticas distribuidos a su vez en 11 grupos.

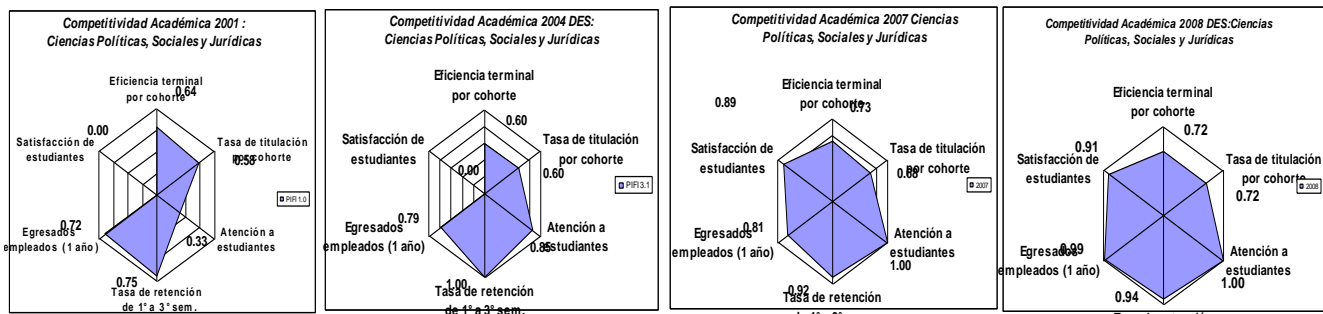
De 2001 al presente año la matrícula total de la DES ha sufrido una sustancial evolución de 40%, principalmente por la diversificación de la oferta de licenciatura, así como la actualización de los planes de estudio, a pesar de que las políticas educativas nacionales no están orientadas al aumento de la matrícula en las áreas de conocimiento que cultiva la DES. Se proyecta que al 2012 la matrícula experimentará un aumento del orden del 13%, lo cual continúan siendo un incremento alto considerando la capacidad académica de las UA que integran la DES y la infraestructura actual. Ello supondrá un reto mayor para conservar los actuales índices de retención, que desde 2001 se han mantenido en niveles superiores al 80%. La evolución de los porcentajes de los PE de calidad de la DES ha sido sobresaliente, ya que en 2001 ningún PE (tanto de licenciatura como de postgrado) contaba con el nivel 1 de CIEES y mucho menos estaban acreditados por un organismo reconocido por COPAES. En 2008 el 100% de la matrícula de licenciatura está atendida en PE de buena calidad, destacando la LD y la LAPyCP, las cuales están acreditadas. Se destaca que hasta el 2003, 3 de los 6 indicadores de competitividad académica estaban por debajo del paradigma para PE de buena calidad. A partir de dicho año los 6 indicadores sobrepasan dicho estándar. Sobresale el incremento en la tasa de eficiencia terminal por cohorte de 50% a 72%; la tasa de titulación por cohorte de 50% a 73%; y la atención a estudiantes de 87 a 100%. de los 5 PE de postgrado que en 2008 oferta la DES, 1 tiene nivel 1 de CIEES (MCPyAP). La MAJ es un PE no evaluable, en razón de haber sido creado mediante un convenio con el Poder Judicial del Estado de Colima y estar proyectado a tan sólo 2 generaciones. El DID será evaluable a partir del segundo semestre de 2008, al cumplirse un año de egreso de la primera generación y contar para dicha fecha con datos con respecto a la titulación; mientras que el DCS es de reciente creación. La EPC es de reciente creación, su apertura será en agosto de 2008.

Indicador	DES CPSyJ	Institucional	Nacional
PE evaluables de Calidad	100%	95%	68%

Los avances en los indicadores de competitividad y capacidad académica registrados de 2001 a la fecha se puede atribuir a las nuevas y mejores instalaciones que desde 2002 cuentan las UA de la DES, pues las



facultades de Derecho y CPyS están ubicadas en el nuevo campus norte de la Universidad de Colima, con edificios más funcionales y aptos para la actividad académica. Además, en el ProGES transversal de construcciones del PIFI 2007 la Facultad de derecho fue beneficiada con un proyecto de un nuevo espacio de cubículos y sala de juntas, misma que aunque no ha comenzado su construcción, eliminará las deficiencias en esta materia señaladas en el ProDES del año pasado. No obstante, el mismo problema se presenta ahora en la Facultad de CPyS, ya que actualmente cuenta con 13 cubículos para 16 PTC, situación que se agravará con las 7 nuevas contrataciones en dicha Facultad. Además, es necesario considerar al menos 1 cubículo para profesores visitantes. Los referidos cubículos presentan dimensiones reducidas que no facilitan el trabajo colegiado ni la incorporación adecuada de alumnos en proyectos de investigación y/o vinculación. Sería poco práctico construir cubículos en los espacios actuales, y sería más adecuada la construcción de un nuevo espacio donde se ubiquen la totalidad de los 23 cubículos requeridos. También se atribuye el avance a las políticas que la Universidad de Colima ha diseñado para la mejora de la competitividad y capacidad académica que se han referido antes.



Avances en la incorporación de innovaciones educativas y modelos educativos centrados en el aprendizaje

Las nuevas instalaciones donde se ubica la DES han permitido la utilización compartida de la infraestructura académica y de herramientas educativas de alta tecnología tales como: equipo multimedia, educación a distancia, y videoconferencias, que se vienen utilizando regularmente desde el 2003 en los PE de LD; LAPyCP; y desde el 2006 en la LRI. Se destaca la utilización de pizarrones interactivos y la creación de una mapoteca, así como del despacho jurídico de la Facultad de Derecho, donde los estudiantes llevan asuntos reales bajo la supervisión de sus profesores para acreditar las asignaturas clínicas. Además, en las últimas revisiones y actualizaciones de PE ha sido una característica común incluir estrategias de aprendizaje centradas en el estudiante en los documentos curriculares. Existen áreas separadas para las labores administrativas y directivas en donde se tiene disponible la red universitaria de Internet de banda ancha y de telefonía; así como la Biblioteca de Ciencias Políticas y Jurídicas que cuenta con 3,828 títulos y 6,728 volúmenes actualizados conforme a los criterios de la Dirección General de Servicios Bibliotecarios, y una cantidad de 10,063 volúmenes que se consideran no actualizados o que forman parte de colecciones donadas que, si bien representan un valor histórico, no son relevantes para la formación académica de los estudiantes ni pertinentes para los contenidos programáticos. Lo anterior arroja una proporción de 3.6 títulos y 6.3 volúmenes por alumno. Cabe destacar que los apoyos otorgados en el PIFI 2007 para la adquisición de bibliografía han permitido abatir parcialmente el déficit de libros vigentes.

Como parte del Programa Institucional de Inglés, todos los PE de Licenciatura incorporan la enseñanza de este idioma. A partir de agosto de 2006 la primera generación de la LAPyCP lleva en los 2 últimos semestres la enseñanza del idioma francés; y la LRI incorpora a partir del 4° semestre el estudio de idiomas asiáticos (chino, coreano o japonés, a elección del alumno). La aplicación del Programa Institucional de Tutorías en la DES ha permitido gradualmente aumentar el porcentaje de alumnos que reciben atención personalizada, así como la detección de problemas y la adopción de medidas tendientes a mejorar el proceso de enseñanza aprendizaje. Participan 31 PTC adscritos a la DES y al menos 8 profesores por asignatura, apoyados por la psicóloga asignada al campus norte. En el 2008, en promedio, el psicólogo ha atendido 52 estudiantes de las dos facultades por parcial, y los PTC reportan la atención de 198 estudiantes en tutoría personalizada, y una



participación del total de la matrícula en la tutoría grupal. Otra evidencia fundamental es la mejora en la retención. En lo que respecta al postgrado, se ha implementado la figura del tutor-asesor. Otra innovación educativa es el Programa Universidad Saludable, a través del cual los estudiantes tienen acceso a servicios médicos gratuitos. Este programa busca consolidar la prevención como una práctica entre la comunidad universitaria, y la participación de alumnos en el Programa de Estudiantes Voluntarios es cada vez mayor.

Las UA de la DES cuentan con aulas equipadas con sillas acojinadas, computadoras, pantalla, ventiladores, enfriadores, proyector multimedia y sonido, con capacidad para atender a grupos de hasta 36 alumnos. Las UA de Derecho y Ciencias Políticas tienen disponibles dos auditorios con capacidad para 180 y 220 personas respectivamente, además, la Facultad de Ciencias Políticas cuenta con una sala de usos múltiples con capacidad para 80 personas. La Facultad de Derecho cuenta con un despacho jurídico y con el Programa de Propiedad Intelectual que funcionan como laboratorios para las asignaturas clínicas, en los cuales se aplican enfoques de aprendizaje centrados en el estudiante y el aprendizaje práctico basado en la resolución de problemas. Además, las tendencias actuales marcan que los abogados deberán enfrentarse a juicios conducidos oralmente, y a procesos más ágiles, para lo cual es necesario preparar desde ahora a los estudiantes que enfrentarán dicha realidad profesional. Para ello, es indispensable rediseñar los contenidos de las materias, y también adecuar un espacio en el cual se desarrollen dichas habilidades y se permita un acercamiento al alumno con dicha realidad profesional. Los factores más relevantes de innovación educativa han sido: la moderna infraestructura disponible; la implementación de los Programas Institucionales de Inglés, Movilidad y Tutorías; la actualización de acervos; y la utilización de los laboratorios con que cuenta la DES empleando enfoques de aprendizaje centrados en el estudiante. Las acciones de innovación educativa registradas en la DES han incidido en la retención de estudiantes del 1º al 2º año; la eficiencia terminal; la tasa de titulación por cohorte generacional; así como en la satisfacción de estudiantes, aunque existe resistencia de un porcentaje del profesorado para utilizar tecnología de vanguardia en el proceso de enseñanza aprendizaje. Evidencia de ello son los excelentes resultados obtenidos desde 2002 por los estudiantes del último año de la Licenciatura en Derecho en el Examen General de Egreso de Licenciatura (EGEL) del CENEVAL.

Vinculación e internacionalización de procesos académicos asociados a los PE de la DES

Concordantemente con las políticas institucionales orientadas a la internacionalización, se registra aumento de alumnos participantes en el Programa de Movilidad académica, beneficiándose 18 alumnos de la DES en el 2004, 21 en el 2005, 19 en 2006, 24 en el 2007, y en 2008 se registran 35 (3% de la matrícula), incluyendo 2 alumnos de postgrado. Similarmente, la movilidad de PTC para asistir a eventos de reconocida calidad refleja el dinamismo y productividad actual. En 2007 se registraron 25 asistencias a congresos o estancias de investigación de 17 PTC (55% de los PTC). En este punto es importante destacar que con la apertura de la Licenciatura en Relaciones Internacionales (agosto 2006) los vínculos con el exterior se han fortalecido a través de la firma de tres convenios de cooperación académica internacional con instituciones educativas de países que integran la cuenca del pacífico; la organización del I y II Congreso Internacional de Relaciones Internacionales; y la organización de 3 seminarios que versan sobre la temática internacional. Para lograr los datos anteriores, han sido determinantes los apoyos recibidos a través de versiones anteriores del PIFI, así como el cumplimiento de las políticas institucionales dictadas por la Coordinación de Docencia.

Relación entre los indicadores de capacidad y competitividad académicas de la DES

Es más que evidente la mejora continua en los indicadores de capacidad y competitividad. Así lo demuestra el aumento de PTC con postgrado (100%) con doctorado (61%), con perfil deseable (74%), y pertenecientes al SNI (35%). No obstante, la mejora en los perfiles individuales de los PTC sólo ha permitido que un CA modifique su status, pero en un corto plazo el CA en consolidación podrá moverse a consolidado; y uno de los CA en formación a en consolidación. También se han mantenido los altos índices en la eficiencia terminal, tasa de titulación, y tasa de retención. De lo anterior se percibe una equilibrada relación entre los indicadores de capacidad y competitividad de la DES de 2001 a 2008, demostrándose avance continuo en los 10 indicadores de ambas categorías, ubicándose en su totalidad dentro del paradigma de PE de buena calidad.

El ingreso de PE de postgrado al PNP constituye una área de oportunidad, ya que en la actualidad sólo 1 PE tiene el nivel 1 de CIEES, por lo que desde 2007 se ha dado un proceso de reestructura profunda de su oferta de postgrado. En concreto, las áreas de oportunidad en la capacidad académica se orientan a homologar la productividad académica entre todos los PTC de la DES, obtención de grados de doctorado e ingreso al SNI.



Brechas de calidad.

Análisis de brechas al interior de la DES

Las brechas se concentran en postgrado y en el avance en el grado de consolidación de los CA, ya que las brechas registradas en años anteriores han sido abatidas gracias al apoyo obtenido en versiones anteriores del PIFI. Los indicadores de la DES están por encima de la media institucional y nacional. En materia de PE evaluables de calidad, 5% por arriba del dato institucional y 32% del promedio nacional. En materia de CA consolidados, un 3% arriba de la media institucional, y 11 del promedio nacional. En CA en Consolidación, 5% superior al dato institucional, e igual al nacional

Brechas en los niveles de desarrollo y calidad de los PE que ofrece la DES

En lo que respecta a las licenciaturas, actualmente no existen brechas de calidad ya que 2 de las 3 Lic. están acreditadas por organismos reconocidos por COPAES (LDy LAPyCP), mientras que la LRI aún no es evaluable en razón de ser un programa de reciente creación. En postgrado, por el contrario, sí existen brechas significativas, debido a que los PE ofrecidos por Facultad de Derecho han sido mediante convenio, principalmente diseñados para ofertarse una o dos generaciones, lo que impide que sean evaluables conforme a los criterios del PNP. En el caso de los PE ofrecidos por la Facultad de CPyS, el DCS no ha sido evaluado debido a que es de reciente creación, mientras que la MCPyAP cuenta con el nivel 1 de CIEES desde 2007.

Brechas en los indicadores de operación y desempeño de los PE de la DES

En el presente año los indicadores de competitividad académica de licenciatura de la DES, no registran brechas, ya que desde 2001 a la fecha todos los valores se han incrementado paulatinamente para cumplir con el estándar de PE de calidad. En 2001 no se tenía ningún programa acreditado y 2 indicadores de competitividad académica estaban por debajo de un paradigma de PE de buena calidad.

Indicadores por PE 2008	Situación	Retención	Tasa egreso	Tasa titulación	Satisfacción de estud.	Aprobación EGEL	Empleados a 6 meses
LD	Acreditado	100%	89%	92%	95%	98%	96%
LRI	No evaluable	86%	NA	NA	82%	NA	NA
LCPyAP	Acreditado	96%	55%	55%	95%	46%	69%
EPC	No evaluable	NA	NA	NA	NA	NA	NA
MH	Nivel 1	100%	100%	20%*	ND	NA	100%
MCPyAP	Nivel 1	55%	50%	38%*	ND	NA	100%
MAJ	No evaluable	89%	83%	83%	ND	NA	100%
DID	No evaluable	100%	NA	33%	NA	NA	NA
DCS	No evaluable	NA	NA	NA	NA	NA	NA

*Datos corresponden al último año en el que se registra información en cada indicador.

Brechas en la formación y experiencia de los PTC que atienden los PE de la DES

En este rubro no se registran brechas de calidad, pues los valores de la DES en cuanto a PTC postgrado; con perfil Promep; y pertenecientes al SNI son superiores al 90% de las DES de la Universidad de Colima; a la media institucional; y a la media nacional. Cabe destacar que en 2008 la participación de los PTC con doctorado y SNI se ha distribuido equilibradamente en todos los PE de la DES, debido a nuevas contrataciones, mejora en la habilitación, e ingreso de nuevos PTC al SNI.

Brechas en la conformación, grado de desarrollo y consolidación de los CA de la DES

Aún cuando el porcentaje de PTC en el SNI; con posgrado; y con perfil Promep es superior a la media nacional e institucional, en este rubro las brechas de calidad identificables son: 1) la concentración de PTC sin doctorado y sin SNI en 1 CA; 2) la baja generación de productos colegiados. Lo anterior ha dificultado que desde 2001 se modifique el status de 3 de los 5 CA, por lo que en la prospectiva al 2012 plantea nuevas estrategias para avanzar en el proceso de consolidación de los CA. Resulta entonces prioritaria la sustitución de los PTC cercanos a la jubilación y fortalecer el trabajo colegiado. Se destaca que con respecto a 2007, el CA-16 muestra una disminución en su capacidad académica derivada de la incorporación de un nuevo PTC de nacionalidad extranjera que aún no ha atendido la convocatoria del SNI ni ha obtenido el Perfil Promep. Además, en el CA-14 un PTC está en proceso obtención de la máxima habilitación; y en el CA-15, 3 PTC están cursando un PE de doctorado, lo que en conjunto elevará significativamente los indicadores de capacidad en el mediano plazo.



Nombre CA	Grado	Integrantes	% doctores	% PTC SNI	% PTC Perfil	Productos colegiados
CA-13 ESTUDIOS HISTÓRICOS	C	4	100%	100%	100%	2
CA-14 DERECHO INTERNACIONAL Y CONSTITUCIONAL	EF	6 (más 2 Asociados)	100%	33%	67%	1
CA-15 GOBIERNO Y ADMINISTRACIÓN PÚBLICA	EF	5	20%	0%	100%	2
CA-16 SOCIEDAD Y ORGANIZACIÓN INTERNACIONAL	EC	6	83%	67%	83%	2
CA-17 DERECHO PROCESAL	EF	4 (mas 3 Asociados)	50%	25%	100%	1

Análisis de la integración y funcionamiento al interior de la DES

La afinidad en las áreas del conocimiento y los campos disciplinares y profesionales, el trabajo colectivo entre las 3 UA y los 5 CA que integran la DES, ha propiciado paulatinamente una mejor sinergia al interior de la DES. Además la planeación estratégica colegiada propiciada por el PIFI; la cercanía física de los planteles, han propiciado una mejor integración y funcionamiento que ha superado la histórica desarticulación causada por una abrupta separación de lo que en un momento fue una sola facultad. Además, existe sólida evidencia de que los recursos obtenidos en versiones anteriores del PIFI han mejorado la integración y funcionamiento ya que se han destinado a: 1) seminarios de investigación y actualización disciplinar que benefician a todos los PTC; 2) atención conjunta de estudiantes; 3) continuidad de las publicaciones especializadas de la DES; y 4) organización de eventos académicos internacionales relevantes, además de una mayor colaboración en la atención de PE, cursos y seminarios, así como estrategias de tutelaje.

Oferta educativa

Análisis de la nueva oferta educativa para 2008 - 2009

La planeación estratégica colegiada de la DES contempla la creación de 1 nuevo PE (EPC), el cual constará de 2 semestres comenzando la primera generación en agosto de 2009 y la segunda en agosto de 2010. También se considera la convocatoria de una segunda promoción de 2 PE de postgrado: El DID en agosto de 2008 y DCS en agosto de 2009.

Dichos PE, al igual que los demás ofrecidos por la DES, cuentan con un amplio estudio de factibilidad, el cual contiene un análisis de los CA que atenderán dichos PE; así como un estudio de pertinencia el cual incluye un análisis de las áreas estratégicas de desarrollo regional y toma en cuenta las necesidades específicas de los empleadores potenciales, delineando un perfil competitivo del egresado.

Desde luego, todo aumento en la matrícula y la creación de nuevos planes de estudio requieren de la aprobación de los respectivos documentos curriculares por parte de las instancias institucionales. Asimismo, requieren de la aplicación de recursos consistentes con los requerimientos financieros y materiales que habrán de erogarse en la implementación y operación de dichos PE. Al momento de su apertura, todo PE cuenta con la autorización respectiva de la Secretaría de Educación. Se incorpora como Anexo de este ProDES la ficha técnica del nuevo PE denominado EPC.

Análisis de la pertinencia de la oferta educativa vigente

Todos los PE que oferta la DES gozan de una reconocida pertinencia social y laboral. Lo anterior se demuestra con los altos indicadores con respecto a satisfacción de empleadores; satisfacción de egresados (96% LAPyCP y 89% LD); resultados obtenidos en el EGEL del CENEVAL (aplica solo para el caso de LD, ya que las otras Lic. no existe instrumento de evaluación del CENEVAL). En postgrado no existen instrumentos de medición similares. Cabe destacar que la Licenciatura en Derecho presenta condiciones especiales que no muestra ningún otro PE de la Universidad de Colima, ya que en el Estado dicha carrera es actualmente ofrecida por otras 7 instituciones privadas, lo que obliga a nuestra institución a ser más exigente con la calidad de los aspirantes y del proceso enseñanza-aprendizaje para garantizar el éxito de sus egresados en el campo laboral.



Metas compromiso

Análisis del cumplimiento de las metas compromiso de la DES

Metas Compromiso de capacidad académica de las Nesciencia Políticas , Sociales y Jurídicas	Meta 2007	Valor alcanzado 2007 *	Meta 2008 *	Avance abril-2008 *	Explicar las causas de las diferencias
Número y % de PTC de la DES con:					
Especialidad	2 /6.90%	2 /6.90%	2 /6.50%	2 /6.50%	El valor absoluto es alcanzado, pero el porcentaje disminuye, ya que aumenta el número de PTC de 29 a 38
Maestría	13 /44.80%	10 /32.30%	10 /32.30%	10 /32.30%	La meta fue alcanzada y 1 PTC más está en proceso de obtención del doctorado.
Doctorado	14 / 48.30%	17 /55%	19/ 61.30%	19 /61%	
Perfil deseable reconocido por el PROMEP-SES	22/75.90%	22/70%	23/74.20%	23/74%	
Adscripción al SNI o SNC	9 /31%	9 /29%	11/35.50%	11/35%	
Participación en el programa de tutorías	29 /100%	31/100%	38/100%	38/100%	Se consideran las contrataciones para 2008
Cuerpos académicos que:					
Consolidados. CA13 Estudios Históricos, CA16 Sociedad y organización internacional (2008)	2	1	2	1	En el 2008 se hace la proyección que el CA 16 alcanzará el estatus de consolidación
En consolidación. CA16 Sociedad y organización internacional	0	1	0	0	El CA-16 atendió convocatoria para transitar a consolidado, recibiendo un dictamen negativo, mismo que está en proceso de réplica
En formación. CA14 Derecho procesal, CA15 Gobierno y administración pública, CA17 Derecho internacional y constitucional	3	3	3	3	

Existen avances significativos en todas las metas, mismas que han sido cumplidas, salvo la relativa a la modificación del status del CA-16. Las estrategias que más han impactado positivamente en tales resultados son el trabajo colegiado, tanto en la planeación estratégica como en la producción académica, así como el apoyo institucional para la obtención del grado.

Metas Compromiso de competitividad académica de las DES: Ciencias Políticas, Sociales y Jurídicas	Meta 2007	Valor alcanzado 2007 *	Meta 2008 *	Avance abril-2008 *	Explicar las causas de las diferencias
Programas educativos de TSU, PA y licenciatura:					
PE con estudios de factibilidad para buscar su pertinencia. -Lic. en Derecho -Lic. en administración Pública y Ciencia Política -Lic. en Relaciones Internacionales	3	3	3	3	Actualmente todos los PE de licenciatura cuentan con estudios de pertinencia y factibilidad que serán vigentes hasta que 2012.
PE con currículo flexible. -Lic. en Derecho -Lic. en administración Pública y Ciencia Política -Lic. en Relaciones Internacionales	3	3	3	3	En la reestructura más reciente cada uno de los 3 PE de licenciatura se incorporaron materias optativas.
PE que se actualizarán incorporando elementos de enfoques centrados en el estudiante o en el aprendizaje. -Lic. en Derecho -Lic. en administración Pública y Ciencia Política -Lic. en Relaciones Internacionales	3	3	3	3	Los PE de Licenciatura que ofrece la DES han sido recientemente actualizados, por lo que su próxima revisión se programa hasta 2012.
PE que evaluarán los CIEES. -Lic. en Derecho -Lic. en administración Pública y Ciencia Política (2009) -Lic. en Relaciones Internacionales (2010)	0	0	1	1	En 2009 se evaluará la Lic. en Administración Pública y Ciencia Política; y en 2010 la Lic. en Relaciones Internacionales.
PE que serán acreditados por organismos reconocidos por el COPAES. -Lic. en Derecho -Lic. en administración Pública y Ciencia Política (2006) -Lic. en Relaciones Internacionales (2012)	2	2	2	2	Para el 2012 todos los PE evaluables de licenciatura están acreditados.
Número y porcentaje de PE de licenciatura y TSU de buena calidad del total de la oferta educativa evaluable	2	2	3	3	La Lic. en Relaciones Internacionales, al ser de reciente creación, no es evaluable
Número y porcentaje de matrícula atendida en PE de licenciatura y TSU de buena calidad del total asociada a los PE evaluables	678	740	958	958	La proyección en el crecimiento de la matrícula se ha formulado en atención a la perspectiva institucional
Programas educativos de Posgrado:					
PE que se actualizarán (especificar nombres)	0	0	0	0	
PE que evaluarán los CIEES. - Maestría en Ciencia Política y Administración Pública (evaluado en 2007)	1	1	1	1	En 2007 la Maestría en Ciencia Política y Administración Pública obtuvo el nivel 1 de CIEES.
PE que ingresarán al PNP SEP-CONACyT. Especificar nombre	0	0	0	0	(no se establece meta compromiso para este rubro)
Número y porcentaje de matrícula atendida en PE de posgrado de buena calidad. - Maestría en Ciencia Política y Administración Pública	11	11	13	13	.
PE de TSU/PA y lic. con tasas de titulación:					
Tasa de egreso por cohorte para PE de TSU y PA					
Tasa de titulación por cohorte para PE de TSU y PA					



Tasa de egreso por cohorte para PE de licenciatura	75%	71%	72%	72%	En este rubro se tiene que trabajar más para cumplir nuestra meta 2008
Tasa de titulación por cohorte para PE de licenciatura	75%	68%	74%	72%	En este rubro se tiene que trabajar más para cumplir nuestra meta 2008
Otras metas académicas definidas por la DES:					
Convenios de Cooperación Académica que involucren a las UA de la DES	2	2	2	2	Se firmarán 2 convenios de cooperación académica por año.

Las únicas metas compromiso que se han cumplido parcialmente son las relativa a las tasas de egreso y de titulación por cohorte los PE de licenciatura, mismas que están íntimamente relacionadas, a pesar de que permanecen por encima del paradigma de PE de calidad, de tal manera que el primer semestre se ha convertido en un periodo de adaptación y conocimiento de la carrera para los estudiantes de primer ingreso en donde algunos estudiantes desertan, así mismo la tasa de retención alentadora nos proyecto que dichos indicadores en los próximos años será favorables.

Análisis de los requerimientos de nuevas plazas de PTC

En 2008 la DES CPSyJ, tiene un total de 31 PTC con la conformación antes descrita, atendiendo a los PE antes referidos. Ello arroja una proporción total alumno/PTC de 32A/PTC, desagregándose por nivel de estudio de la siguiente manera: 31A/PTC en Licenciatura; y 1A/PTC en postgrado. Desagregado por UA resultan: 40A/PTC en la Facultad de Derecho donde se atienden PE de corte científico práctico (LD y MAJ), básico (DID) y práctico individualizado (EPC); y 28A/PTC en la Facultad de Ciencias Políticas y Sociales donde se atiende PE de corte práctico (MCPyAP), científico práctico (LAPyCP, LRI, DCS), y básico (MH).

La prospectiva de la matrícula a 2012 llevará a la DES a un escenario donde se recupere paulatinamente la proporción global hasta llegar a 30A/PTC. En retrospectiva, de 1996 a 2007 las UA de la DES experimentaron procesos de renovación e incremento, debido a la jubilación de 3 PTC y al deceso de otro más; y al aumento en las matrículas de las Licenciaturas que ofrece la DES. Dichas plazas fueron en su momento recuperadas por nuevas contrataciones. A 2012, 3 PTC más cumplirán los años de servicio y 5 más se jubilarán en un futuro inmediato posterior a dicha fecha. Por ello, será necesario diseñar estrategias y políticas para la sustitución de esos elementos. Se anticipa la contratación de candidatos con la máxima habilitación, con producción académica relevante y con probada experiencia profesional. En el periodo de 2008-2009, se proyecta la contratación de 10 PTC: 10 para la Facultad de CPyS, mismas que fortalecerán los PE ofertados y a los CA adscritos a la FCPyS de forma equilibrada, buscando avanzar en el grado de consolidación de los mismos.

Resumen de la solicitud de plazas de nuevos PTC, DES: Ciencias Políticas, Sociales y Jurídicas

Número de PTC vigentes	Número de estudiantes	Relación Alumnos PTC	Relación Alumnos PTC recomendada	Plazas no recuperadas por jubilación	Plazas otorgadas en el periodo 1996-2007	Plazas justificadas ente PROMEP	Número de CA-EF que serán fortalecidos	Número de CA-EC que serán fortalecidos
31	999	32A/PTC	28A/PTC	1	15	22	3	0
Plazas solicitadas para 2008	Justificación 2008			Plazas solicitadas para 2009	Justificación 2009			
7	Dichas contrataciones, permitirán amortizar a temprana hora el aumento progresivo en la matrícula. Lo anterior implica recuperar el desfase en la proporción para brindar una atención más personalizada a los estudiantes. Al mismo tiempo que fortalecerán los CA adscritos a la FCPyS logrando mantener y modificar el estatus actual.			3	Dichas contrataciones, permitirán amortizar a temprana hora el aumento progresivo en la matrícula. Lo anterior implica recuperar el desfase en la proporción para brindar una atención más personalizada a los estudiantes. Al mismo tiempo que fortalecerán los CA adscritos a la FCPyS logrando mantener y modificar el estatus actual.			

Síntesis de la autoevaluación

Síntesis de la autoevaluación de la capacidad académica de la DES durante el periodo 2001-2008						
DES: Ciencias Políticas, Sociales y Jurídicas.						
No.	Indicadores de capacidad académica	Valores		Políticas aplicadas en el periodo 2001 – 2008	Estrategias y acciones implementadas en el periodo 2001 - 2008	Impacto de la capacidad académica derivado del proceso de planeación en el marco del PIFI
		2001	2008			
1	Porcentaje	68%	100%	Promover mejores niveles de habilitación de los	Habilitar la planta académica mediante la	Aumento de número de



UNIVERSIDAD DE COLIMA

Programa Integral de Fortalecimiento Institucional 2008 - 2009



	<i>de PTC con posgrado.</i>			profesores de tiempo completo y su capacitación para el desempeño equilibrado de sus funciones y la docencia, con enfoques educativos flexibles y centrados en el aprendizaje.	formación y actualización de sus docentes, su movilidad y la aplicación de los criterios de asignación de los estímulos a la carrera docente. -Gestionar becas de posgrado en PE de reconocida calidad Satisfacer los requerimientos de nuevos PTC, preferentemente con grado de doctor, en consonancia con las políticas del PROMEP para cada tipo de PE	PTC con posgrado de 15 (2001) a 31 (2008).
2	<i>Porcentaje de PTC con perfil deseable.</i>	9%	86%	Promover mejores niveles de habilitación de los profesores de tiempo completo y su capacitación para el desempeño equilibrado de sus funciones y la docencia, con enfoques educativos flexibles y centrados en el aprendizaje. Fortalecer la productividad en las LGAC de los CA, impulsando el establecimiento de vínculos con otros CA de la DES, otras DES y otras IES, a partir de proyectos conjuntos que permitan la generación y/o aplicación innovadora del conocimiento y la difusión de sus resultados en ámbitos reconocidos por su calidad y trascendencia académica. En estos procesos se deberá prestar especial atención a los PTC que muestran una productividad menor a la establecida institucionalmente.	Mejorar el grado de habilitación de la planta académica de tiempo completo Proporcionar la distribución de las funciones y tiempo de dedicación a las actividades de personal académico. Fortalecer las líneas de generación y aplicación del conocimiento y vincularlas con los programas educativos y los problemas sociales y tendencias disciplinarias más relevantes. Facilitar la evaluación y obtención de Perfil Deseable de los PTC faltantes y/o su recertificación.	El número de PTC con perfil Promep aumentó de 2 a 23 en 7 años.
3	<i>Porcentaje de PTC adscritos al SNI.</i>	0%	31%	Promover mejores niveles de habilitación de los profesores de tiempo completo y su capacitación para el desempeño equilibrado de sus funciones de tutelaje, gestión, generación y aplicación del conocimiento y la docencia, con enfoques educativos flexibles y centrados en el aprendizaje. Alentar una mayor participación de los PTC en el sistema Nacional de Investigadores, en consonancia con su productividad y desempeño académico.	Mejorar el grado de habilitación de la planta académica de tiempo completo Impulsar la creación y/o fortalecimiento de redes académicas (locales, nacionales e internacionales), a partir de proyectos de colaboración para la generación y. Fomentar la incorporación de los PTC al SNI y/o al SNC.	Ingreso y permanencia de 11 PTC al SNI en los últimos 7 años.
4	<i>Número de cuerpos académicos consolidados.</i>	1	1	Fortalecer la productividad en las LGAC de los CA, impulsando el establecimiento de vínculos con otros CA de la DES, otras DES y otras IES, a partir de proyectos conjuntos que permitan la generación y/o aplicación innovadora del conocimiento y la difusión de sus resultados en ámbitos reconocidos por su calidad y trascendencia académica. En estos procesos se deberá prestar especial atención a los PTC que muestran una productividad menor a la establecida institucionalmente. Impulsar la conformación de redes de cuerpos académicos, para coadyuvar a la formación de profesores investigadores y el desarrollo de proyectos de alta pertinencia social y disciplinaria.	Satisfacer los requerimientos de nuevos PTC, preferentemente con grado de doctor, en consonancia con los lineamientos establecidos en PROMEP para cada tipo de PE (básico, intermedio, científico práctico, práctico individualizado y práctico), con el fin de lograr el óptimo equilibrio de funciones y la mejora de la capacidad académica. Propiciar la participación colegiada en actividades de investigación, que incluyan el apoyo externo de CA consolidados para fortalecimiento de nuestras LGAC, mediante la atención de las convocatorias PROMEP de apoyo a la integración y fortalecimiento de CA.	La modificación del status de los CA de la DES es considerada como una meta compromiso no cumplida por la estructura desequilibrada de los cuerpos académicos, la edad próxima al retiro de algunos PTC, y a las responsabilidades administrativas que tienen algunos PTC adscritos a la DES.
5	<i>Número de cuerpos académicos en consolidación.</i>	0	1	Fortalecer la productividad en las LGAC de los CA, impulsando el establecimiento de vínculos con otros CA de la DES, otras DES y otras IES, a partir de proyectos conjuntos que permitan la generación y/o aplicación innovadora del conocimiento y la difusión de sus resultados en ámbitos reconocidos por su calidad y trascendencia académica. Impulsar la conformación de redes de cuerpos académicos, para coadyuvar a la formación de profesores investigadores y el desarrollo de proyectos de generación y aplicación del conocimiento de alta pertinencia social y disciplinaria.	Satisfacer los requerimientos de nuevos PTC, preferentemente con grado de doctor, en consonancia con los lineamientos establecidos en PROMEP para cada tipo de PE (básico, intermedio, científico práctico, práctico individualizado y práctico), con el fin de lograr el óptimo equilibrio de funciones y la mejora de la capacidad académica. Propiciar la participación colegiada en actividades de investigación, que incluyan el apoyo externo de CA consolidados para fortalecimiento de nuestras LGAC,	En este rubro existía la meta compromiso que los 4 CA en formación que existían en 2001 modificaran su status a 2006, lo que actualmente sólo 1 CA logró modificar su status a en consolidación, el cual trabaja para lograr su consolidación en el 2009. Lo anterior debido a la estructura desequilibrada de los CA y a las responsabilidades administrativas que algunos PTC tienen.
6	<i>Porcentaje de profesores que han mejorado sus</i>	10	25	Implementar un sólido programa de actualización disciplinaria y didáctica, que permita incrementar en el profesorado sus habilidades en la dinámica de producción científica colaborativa, el trabajo colegiado, su adecuada incorporación a procesos educativos	Promover actividades académicas al interior y entre las DES. Ampliar la infraestructura física para fortalecer la docencia y generación y aplicación del conocimiento.	La Dirección General de Educación Superior a través de su programa de formación docente ha permitido que los 31 PTC de la DES mejoren sus



UNIVERSIDAD DE COLIMA

Programa Integral de Fortalecimiento Institucional 2008 - 2009



	<i>habilidades docentes.</i>		centrados en el aprendizaje, la atención individual y grupal de los estudiantes y la vinculación con los sectores productivos y sociales.		habilidades pedagógicas y docentes a través de la impartición de cursos.
7	<p>¿Cuáles son las conclusiones que se obtienen al comparar la relación entre:</p> <ul style="list-style-type: none"> ▪ El notable incremento de PTC con Posgrado y el aumento en la productividad académica relevante han impulsado el aumento de PTC con perfil deseable y su ingreso al SNI, lo que se demuestra con los valores de la DES en estos tres rubros que son superiores a la media nacional e institucional. ▪ El aumento en los indicadores en cuanto a número de PTC con posgrado, número de PTC con perfil Promep, y número de PTC pertenecientes al SNI no ha impactado en forma directamente proporcional en la modificación de status en 3 de los 5 CA adscritos a la DES, debido al desequilibrio en su conformación y a las responsabilidades administrativas que la tercera parte de los PTC de la DES están desempeñando. 				
<p>Conclusión e impactos de la planeación y del desarrollo del ProDES en el fortalecimiento académico de la DES: Los procesos de planeación arraigados en la Universidad de Colima desde el año 2000 han permitido de manera integral, como DES, identificar las debilidades y fortalezas, así como elaborar estrategias para abatir las brechas de calidad.</p>					

Síntesis de la autoevaluación de la competitividad académica de la DES durante el periodo 2001-2008

DES: Ciencias Políticas, Sociales y Jurídicas.

No.	Indicadores de competitividad académica	Valores		Políticas aplicadas en el periodo 2001 – 2008	Estrategias y acciones implementadas en el periodo 2001 - 2008	Impacto de la competitividad académica derivado del proceso de planeación en el marco del PIFI
		2001	2008			
8	<i>Porcentaje de PE evaluables de buena calidad.</i>	0	100	<p>Alentar la acreditación por instancias reconocidas por el COPAES, de los programas educativos considerados en el nivel 1.</p> <p>Dar continuidad a los procesos de evaluación externa y acreditación (CIEES, COPAES, SEP/CONACYT) de los PE evaluables y/o clasificados en el nivel 1.</p> <p>Evaluar oportunamente los PE clasificados hoy como no evaluables por los CIEES y con ello, la cabal atención a sus recomendaciones.</p> <p>Monitorear y evaluar permanentemente los indicadores educativos, de modo tal que permita la oportuna retroalimentación de los procesos.</p> <p>Impulsar la actualización permanente de los programas educativos, incorporando y/o consolidando los enfoques pedagógicos flexibles y centrados en el aprendizaje.</p>	<p>Fortalecer la política de evaluación externa de los PE a través de los CIEES, de modo que permita contar con referentes para la mejora, así como su incorporación a los procesos de acreditación a través de organismos reconocidos por el COPAES.</p> <p>Evaluar los programas educativos, vía pares académicos (CIEES) que aún no han realizado esta actividad.</p> <p>Atender oportunamente y con calidad, las recomendaciones de los CIEES.</p> <p>Asegurar la pertinencia y actualización de los programas educativos de Nivel 1 y/o acreditados, vía optimización de los mecanismos de monitoreo y evaluación curricular.</p> <p>Facilitar los procesos de evaluación de pares, orientados a la acreditación de los programas educativos por las instancias avaladas por el COPAES.</p>	<p>La reestructura de los PE y la atención a las recomendaciones formuladas por CIEES ha permitido acreditar los PE de licenciatura evaluables de la DES.</p>
9	<i>Porcentaje de matrícula atendida en PE evaluables de buena calidad.</i>	0	100	<p>Alentar la acreditación por instancias reconocidas por el COPAES, de los PE considerados en el nivel 1.</p> <p>Dar continuidad a los procesos de evaluación externa y acreditación (CIEES, COPAES, SEP/CONACYT) de los PE evaluables y/o clasificados en el nivel 1.</p> <p>Evaluar oportunamente los PE clasificados hoy como no evaluables por los CIEES y con ello, la cabal atención a sus recomendaciones.</p> <p>Monitorear y evaluar permanentemente los indicadores educativos, de modo tal que permita la oportuna retroalimentación de los procesos.</p> <p>Impulsar la actualización permanente de los programas educativos, incorporando y/o consolidando los enfoques pedagógicos flexibles y centrados en el aprendizaje.</p> <p>Dar seguimiento a los resultados del proceso de admisión, de permanencia y desempeño durante la trayectoria escolar.</p>	<p>Fortalecer la política de evaluación externa de los PE a través de los CIEES, de modo que permita contar con referentes para la mejora, así como su incorporación a los procesos de acreditación a través de organismos reconocidos por el COPAES.</p> <p>Evaluar los programas educativos, vía pares académicos (CIEES) que aún no han realizado esta actividad.</p> <p>Atender oportunamente y con calidad, las recomendaciones de los CIEES.</p> <p>Asegurar la pertinencia y actualización de los programas educativos de Nivel 1 y/o acreditados, vía optimización de los mecanismos de monitoreo y evaluación curricular.</p> <p>Facilitar los procesos de evaluación de pares, orientados a la acreditación de los programas educativos por las instancias avaladas por el COPAES.</p>	<p>La reestructura de los PE y la atención a las recomendaciones formuladas por CIEES ha permitido acreditar los PE de licenciatura evaluables de la DES.</p>
10	<i>Porcentaje de estudiantes que reciben tutoría.</i>	87	100	<p>Impulsar estrategias y acciones altamente eficientes para su atención permanente, desde su ingreso y hasta su graduación, en las dependencias, considerando a los estudiantes como eje central de los procesos académicos.</p> <p>Consolidar el Programa Institucional de Tutoría, de modo tal que se asegure la atención individual y de grupo, favoreciendo con ello la permanencia de los alumnos y la conclusión oportuna de sus estudios.</p> <p>Mantener una política de equidad, a través de su programa de becas, beneficiando a</p>	<p>Asignar a los estudiantes un tutor.</p> <p>Consolidar el Programa Institucional de Tutoría, a partir de la incorporación y capacitación del total de PTC adscritos a las DES de la institución y la optimización de los mecanismos de seguimiento y control de las actividades.</p> <p>Apoyar al estudiante para su formación integral, en sus estrategias de aprendizaje, su proceso de desarrollo psicosocial y familiar y su integración a la comunidad universitaria.</p> <p>Fortalecer el programa de becas a estudiantes, conservando como mínimo el</p>	<p>Las nuevas contrataciones de PTC y la capacitación para brindar tutoría personalizada y grupal, permite la atención al 100% de los estudiantes.</p>



UNIVERSIDAD DE COLIMA

Programa Integral de Fortalecimiento Institucional 2008 - 2009



				aquellos que más lo necesitan.	20% de la matrícula escolar y beneficiando de manera sistemática a aquellos con mayor necesidad económica.	
11	Tasa de egreso por cohorte.	50	74	Dar seguimiento a los resultados del proceso de admisión para mejorar las condiciones de permanencia y desempeño durante la trayectoria escolar. Fortalecer el establecimiento de mecanismos equitativos, rigurosos y transparentes para la selección de los alumnos de nuevo ingreso. Mantener una política de equidad, a través de su programa de becas, beneficiando a aquellos que más lo necesitan.	Apoyar al estudiante para su formación integral, en sus estrategias de aprendizaje, su proceso de desarrollo psicosocial y familiar y su integración a la comunidad universitaria. Fortalecer el programa de becas a estudiantes, conservando como mínimo el 20% de la matrícula escolar y beneficiando de manera sistemática a aquellos con mayor necesidad económica.	La capacitación de PTC para brindar tutoría personalizada y grupal, la incorporación de nuevos PTC, así como la depuración de los procesos de selección de aspirantes ha permitido incrementar en un 24% la tasa de egreso por cohorte generacional.
12	Tasa de titulación por cohorte.	50	74	Dar seguimiento a los resultados del proceso de admisión para mejorar las condiciones de permanencia y desempeño durante la trayectoria escolar. Fortalecer el establecimiento de mecanismos equitativos, rigurosos y transparentes para la selección de los alumnos de nuevo ingreso. Mantener una política de equidad, a través de su programa de becas, beneficiando a aquellos que más lo necesitan.	Fortalecer el programa de becas a estudiantes, conservando como mínimo el 20% de la matrícula escolar y beneficiando de manera sistemática a aquellos con mayor necesidad económica. Promover la titulación de los egresados, a partir de mecanismos definidos y normados institucionalmente. Impulsar la formación de los estudiantes a través de su integración a los procesos de investigación en las LGAC de los CA.	La aplicación de exámenes generales de egreso de Licenciatura, la aplicación del programa de tutorías y asesorías; el programa institucional de becas y la depuración de los procesos de selección de aspirantes ha permitido incrementar en un 24% la tasa de titulación por cohorte generacional.
13	Índice de satisfacción de empleadores.	ND	ND			
14	Índice de satisfacción de egresados.	ND	92	Fortalecer los estudios de seguimiento de egresados, incorporando de manera objetiva elementos que nos permitan conocer la satisfacción de los egresados.	Implementar estudios que nos permitan conocer la satisfacción de los empleadores con nuestros egresados y cuyos resultados nos permitan actualizar los procesos y programas educativos.	El Seguimiento de egresados, promovido por la Dirección General de Educación Superior, ha permitido obtener información acerca de los egresados sobre su formación, la cual se ubica en niveles satisfactorios.
15	<p>¿Cuáles son las conclusiones que se obtienen al comparar las relaciones entre: Las tasas de egreso y titulación de cada uno de los PE de la DES han aumentado en un 26% en los últimos 6 años, cumpliendo con el paradigma de PE de buena calidad; y el aumento en los indicadores de competitividad académica es uno de los principales criterios que ha permitido obtener la acreditación ante organismos reconocidos por COPAES.</p>					

DES: Ciencias Políticas, Sociales y Jurídicas.

N o.	Indicadores de innovación educativa	Valores		Políticas aplicadas en el periodo 2001 - 2008	Estrategias y acciones implementadas en el periodo 2001 - 2008	Impacto de la competitividad académica derivado del proceso de planeación en el marco del PIFI
		2001	2008			
16	Porcentaje de PE que han incorporado enfoques educativos centrados en el aprendizaje.	0	100	Impulsar la actualización permanente de los programas educativos, incorporando y/o consolidando los enfoques pedagógicos flexibles y centrados en el aprendizaje. Reorientar el modelo curricular, para diseñar programas educativos con un mayor nivel de flexibilidad e integración y que contengan desde su concepción elementos de innovación educativa: enfoques centrados en el aprendizaje, actividades tutoriales, la aplicación de tecnologías a los procesos de enseñanza aprendizaje, movilidad estudiantil, enseñanza del inglés y actividades culturales y deportivas.	Capacitar al personal académico y los alumnos en el estilo de trabajo que implican los nuevos paradigmas del aprendizaje y la enseñanza. Redefinir las políticas institucionales para la revisión y actualización curricular de programas vigentes, así como lineamientos precisos para el diseño de los programas de nueva creación, de tal manera que su factibilidad y pertinencia permitan atender a los requerimientos sociales con calidad, cobertura y diversificación educativa.	En el periodo 2001 a 2008 todos los PE de licenciatura y posgrado de la DES fueron actualizados y reestructurados para incluir enfoques de enseñanza centrados en el estudiante. Además, se crearon y crearon nuevos PE considerando dicho enfoque.
17	Porcentaje de PE en los que el servicio social tiene valor curricular.	50%	33%	Fortalecer el servicio social como estrategia de formación profesional y, de maneras simultánea, de vinculación con las necesidades regionales y los procesos de desarrollo.	Fortalecer los programas de servicio social, de modo tal que articulen la formación profesional con proyectos de apoyo al desarrollo social y productivo.	La Universidad de Colima tienen como criterio institucional que el servicio social esté incorporado a los planes de estudio de los PE de Licenciatura, no así en los de posgrado, por lo que la variación del porcentaje de 2001 a 2008 se explica a partir de la creación de nuevos



						PE de postgrados.
1 8	¿Cuáles son las conclusiones que se obtienen al analizar los resultados del desempeño académico de los estudiantes atendidos en programas educativos que han incorporado enfoques centrados en el aprendizaje? Las formas tradicionales de evaluación se han modificado y se han adoptado estrategias pedagógicas novedosas, adicionales a la cátedra tradicional, tales como la utilización de laboratorios y talleres como áreas clínicas; y la utilización del trabajo de campo como herramienta de aprendizaje.					

Principales fortalezas en orden de importancia						
DES: Ciencias Políticas, Sociales y Jurídicas						
Importancia	Capacidad académica	Competitividad académica (PA y Licenciatura)	Competitividad académica (Posgrado)	Innovación educativa	Gestión académica	Otras fortalezas
1		100% de la matrícula de licenciatura atendida en PE de alta calidad				
2	61% de PTC con la máxima habilitación académica,					
3	35% de PTC en el SNI					
4	74% de los PTC con perfil Promep					
5						Fuerte vinculación con los sectores social, gubernamental y productivo
6		Tasas de egreso y titulación por cohorte y de retención del 1º al 2º año superiores al 70%				

Principales problemas priorizados						
DES: Ciencias Políticas, Sociales y Jurídicas						
Prioridad	Capacidad académica	Competitividad académica (PA y Licenciatura)	Competitividad académica (Posgrado)	Brechas de calidad	Gestión académica	Otros problemas
1	Falta de avance en el status de 3 de 5 CA de la DES, por no contar con la máxima habilitación y escaso trabajo colegiado.					
				Brechas de calidad en los indicadores de eficiencia terminal y titulación entre los PE de licenciatura		
2			Brechas de calidad en los indicadores de competitividad en los PE de postgrado de la DES			
3	5 PTC asociados que no cuentan con la máxima habilitación y que están próximos a la jubilación					
4						Falta de estrategias innovadoras en la atención a estudiantes

Las actuales fortalezas son producto de los apoyos recibidos en los PIFIs anteriores, por lo que el ProDES actual pondrá especial atención en consolidar dichas fortalezas mediante la certificación de la productividad académica relevante en Promep y el SNI, así como conservar los indicadores de retención, egreso y titulación, haciendo especial énfasis en el proceso de admisión y de enseñanza aprendizaje. Contemplará estrategias de vinculación a través del financiamiento para prácticas de intervención, trabajo de campo, proyectos productivos y apoyo a la transferencia de tecnología. Para atender las debilidades, se propone aumentar la productividad académica relevante que propicie un avance en el status de los CA en formación, así como diseñar estrategias y acciones para cerrar las brechas en postgrado, a través de la sustitución del personal próximo al retiro, de procesos depurados de contratación, y de la aplicación de estrategias innovadoras de atención a estudiantes.

[Volver a índice >](#)



Actualización de la planeación en el ámbito de la DES

Misión de la DES

Generar conocimiento y formar profesionistas y posgraduados de calidad, competentes en los campos de Administración Pública, Ciencia Política, Historia, Relaciones Internacionales y Derecho.

Visión de la DES al 2012

La DES Ciencias Políticas, Sociales y Jurídicas es una dependencia que forma ciudadanos con habilidades profesionales de alto nivel y con sólidos valores sociales; con programas de estudio acreditados y pertinentes, inmersos en el proceso de internacionalización de la Universidad de Colima y sustentados en Cuerpos Académicos consolidados y en consolidación. Así, al 2012 La DES Ciencias Políticas, Sociales y Jurídicas tendrá las siguientes características:

- 100% de los programas educativos actualizados
- 100% de los programas educativos de licenciatura y posgrado acreditados
- 100% de estudiantes atendidos en PE de buena calidad
- Tasas de titulación superiores al 80% en todos los PE de la DES
- Procesos de enseñanza y aprendizaje innovadores
- Cuerpos Académicos en Consolidación y Consolidados
- 100% de los PTC con Perfil Promep
- 50% de los PTC en el SNI
- LGAC que permiten la generación de conocimiento de frontera y la atención a las necesidades sociales, jurídicas e históricas de un mundo globalizado
- UA bien integradas con sistemas eficientes de gestión académica y administrativa
- Estrecha vinculación con el sector social, gubernamental y productivo

Objetivos estratégicos de la DES al 2012

FORTALECIMIENTO DE LA CAPACIDAD ACADÉMICA:

1. Incrementar el porcentaje de PTC con la máxima habilitación académica
2. Incrementar la productividad académica relevante en 3 CA de la DES
3. Mejorar las capacidades disciplinares y pedagógicas de la planta académica
4. Mejorar la articulación interna de las UA y CA que integran la DES
5. Propiciar el trabajo colegiado al interior de la DES

MEJORA DE LA COMPETITIVIDAD ACADÉMICA:

6. Consolidar las tasas de egreso y titulación de los PE de Licenciatura de la DES
7. Mejorar la competitividad académica de los PE postgrado
8. Fortalecer los procesos de enseñanza-aprendizaje y de gestión innovadores

FORTALECIMIENTO DE LA INNOVACIÓN EDUCATIVA:

9. Fortalecer la vinculación con los sectores social, gubernamental y productivo afines a la DES

Políticas de la DES para alcanzar la visión al 2012 y lograr las metas compromiso para el 2012.

Con el propósito de guiar de manera armónica la actualización de la planeación del PIFI en su versión 2008 y la formulación de los proyectos asociados a los ProDES, el Comité Institucional para la Planeación (CIP) dispone las siguientes políticas:

Fortalecer la capacidad académica.

1.-Fortalecer las estrategias académicas para el desarrollo y consolidación de los cuerpos académicos y la productividad de sus líneas de generación y aplicación del conocimiento, incluyendo el trabajo colaborativo entre los cuerpos académicos de la DES y la conformación o fortalecimiento de redes a nivel regional, nacional e internacional.



- 2.- Impulsar la capacitación y actualización de los PTC de los CA en formación, en temáticas vinculadas con la generación y aplicación del conocimiento y la elaboración de reportes científicos de calidad, acordes con los criterios editoriales de revistas arbitradas.
- 3.- Fortalecer la capacidad académica de la DES Ciencias Políticas, Sociales y Jurídicas, poniendo especial atención en la obtención de la máxima habilitación académica; la productividad en las LGAC de los 5 CA; el equilibrio en las funciones sustantivas de los PTC; e impulsar el reconocimiento a la trayectoria académica de los PTC a través del perfil Promep y el ingreso al SNI, tomando como referencia el paradigma de un cuerpo académico en consolidación y consolidado.
- 4.- Fortalecer la integración de los procesos formativos con la generación y aplicación innovadora del conocimiento, dando un máximo de congruencia entre las LGAC y las bases disciplinarias de los PE.
 - **Fortalecer y/o mejorar la competitividad académica de PA y Licenciatura**
- 5.- Impulsar estrategias y acciones altamente eficientes para su atención permanente, desde su ingreso y hasta su graduación, considerando a los estudiantes como eje central de los procesos académicos.
- 6.- Dar seguimiento a los resultados del proceso de admisión para mejorar las condiciones de permanencia y desempeño durante la trayectoria escolar.
- 7.- Fortalecer el establecimiento de mecanismos equitativos, rigurosos y transparentes para la selección de los alumnos de nuevo ingreso.
- 8.- Fortalecer la competitividad académica de la DES, manteniendo el porcentaje de estudiantes atendidos en PE de buena calidad; consolidando los indicadores de eficiencia terminal y titulación por cohorte generacional; la retención de los alumnos del primer al segundo año y el programa de tutorías.
- 9.-Se analizarán los impactos y resultados que la DES ha tenido en los PIFI anteriores, principalmente los derivados del 2007, poniendo especial atención en la evolución de los indicadores de la DES; las brechas de calidad entre el PE y los CA en capacidad y competitividad académica; así como las fortalezas y problemas detectados en la auto evaluación.
- 11.-Fortalecer la capacidad física instalada y equipamiento, optimizando el uso de las instalaciones y espacios académicos.
 - **Atender las recomendaciones de los CIEES y COPAES**
- 12.- Evaluar oportunamente los PE clasificados hoy como no evaluables por los CIEES y con ello, la cabal atención a sus recomendaciones.
- 13.- Dar continuidad a los procesos de evaluación externa y acreditación (CIEES, COPAES, SEP/CONACYT) de los PE evaluables y/o clasificados en el nivel 1.
 - **Mejorar el Posgrado**
- 14.-Fomentar que los PE de posgrado operen con mayor cercanía a los cuerpos académicos.
- 15.- Establecer convenios de colaboración con instituciones nacionales para fortalecer la investigación y el posgrado.
 - **Cerrar brechas de calidad al interior de la DES.**
- 16.-Instalar mecanismos académico–administrativos diferenciales para abatir las brechas de calidad existentes entre los programas educativos y el grado de desarrollo y consolidación de cuerpos académicos.
- 17.-Para la definición de objetivos, estrategias, metas y acciones se tomará en cuenta la necesidad de avanzar en el cierre des brechas de calidad en los PE de Licenciatura, postgrado y CA.
 - **Impulsar la innovación educativa.**
- 18.- Reorientar el modelo curricular, para diseñar programas educativos con un mayor nivel de flexibilidad e integración y que contengan elementos de innovación educativa: enfoques centrados en el aprendizaje, actividades tutoriales, la aplicación de tecnologías a los procesos de enseñanza aprendizaje, movilidad estudiantil, enseñanza del inglés y actividades culturales y deportivas.
- 19.- Fortalecer la movilidad y el intercambio docente, a partir de proyectos académicos sólidos y pertinentes.



20.- Fomentar de manera permanente la incorporación de los estudiantes en actividades culturales, deportivas y de vinculación con los sectores productivos y sociales que les permitan fortalecer su desarrollo integral.

21.- Fortalecer el servicio social P25 como estrategia de formación profesional y, de manera simultánea, de vinculación con las necesidades regionales y los procesos de desarrollo.

22.- Fomentar la movilidad e intercambio estudiantil, con instituciones, nacionales e internacionales de calidad.

▪ **Mejorar la pertinencia de los PE**

23.- Reestructurar o actualizar los PE de la DES para asegurar su pertinencia social y su factibilidad, en función del paradigma de PE de buena calidad.

24.- Fortalecer los estudios de seguimiento de egresados, incorporando de manera objetiva elementos que nos permitan conocer la satisfacción de los egresados.

▪ **Rendir cuentas**

25.- Participar en procesos institucionales de transparencia, acceso a la información y rendición de cuentas para garantizar la correcta aplicación de los recursos.

▪ **Aprovechar las plazas de PTC existentes y la creación de nuevas plazas**

26.- Definir perfiles de competencias profesionales acordes a los PE y a las LGAC.

27.- Desarrollar formalmente un proyecto de preparación para la sustitución de plazas.

28.- Para la definición de objetivos, estrategias, metas y acciones se tomará en cuenta el proceso de sustitución de PTC cercanos al retiro.

, Estrategias de la DES para alcanzar la visión y lograr las metas compromiso al 2012

Fortalecimiento de la capacidad académica:

- 1.1 Equilibrar las cargas administrativas y de gestión en todos los PTC que adscritos a la DES para que dediquen mayor tiempo a la investigación y producción académica relevante.
- 1.2 Incorporar nuevos PTC con la máxima habilitación académica, con productividad académica relevante y con probada experiencia práctica.
- 1.3 Incrementar la participación de los PTC en eventos académicos nacionales e internacionales de reconocido prestigio.
- 1.4 Fortalecer la implementación y participación de los profesores en las actividades del Programa de Formación Docente de la Dirección General de Educación Superior.
- 1.5 Realizar proyectos de investigación conjuntos entre los integrantes de los CA de la DES financiados por organismos nacionales e internacionales.
- 1.6 Incrementar la participación de los PTC en PE de otras UA de la misma DES
- 1.7 Alentar la producción académica relevante en forma colegiada
- 1.8 Organizar eventos académicos nacionales e internacionales con la participación de las UA de la DES.

Mejora de la competitividad académica:

- 2.1 Disminuir las tasas de deserción e incrementar las tasas de egreso y titulación en el Posgrado para cumplir al 100% con los requerimientos de los organismos acreditadores.
- 2.2 Diseñar estrategias innovadoras para la atención a estudiantes a través del Programa Institucional de Tutorías.
- 2.3 Ofrecer capacitación disciplinar y docente a los profesores adscritos a la DES que permita la consolidación de un modelo de enseñanza aprendizaje centrado en el estudiante.

Fortalecimiento de la innovación educativa:

- 3.1 Realizar proyectos de intervención y vinculación con los sectores social, gubernamental y productivo, incorporando estudiantes.
- 3.2 Formalizar las relaciones interinstitucionales con las instancias afines locales, nacionales e internacionales, a través de convenios de colaboración



UNIVERSIDAD DE COLIMA

Programa Integral de Fortalecimiento Institucional
2008 - 2009



Metas Compromiso de la DES: Ciencias Políticas, Sociales y Jurídicas del 2008 al 2012											
Metas Compromiso de capacidad académica de las DES: Ciencias Políticas, Sociales y Jurídicas	2008*		2009*		2010*		2011*		2012*		Observaciones
	Número	%	Número	%	Número	%	Número	%	Número	%	
Personal académico Número y % de PTC de la DES con:											
Especialidad	2	6.5	1	2.38	1	2.32	1	2.27	1	2.2	
Maestría	10	32.3	10	23.8	10	23.25	10	22.72	10	22.2	
Doctorado	19	61.3	31	73.8	32	74.41	33	76.74	34	75.5	
Perfil deseable reconocido por el PROMEP-SES	23	74.2	32	76.1	33	76.74	33	76.74	38	84.4	
Adscripción al SNI o SNC	11	35.5	18	42.8	19	44.18	19	43.18	20	44.4	
Participación en el programa de tutorías	31	100	42	100	44	100	44	100	45	100	
Cuerpos académicos:											
Consolidados: CA13 ESTUDIOS HISTÓRICOS, CA16 SOCIEDAD Y ORGANIZACIÓN INTERNACIONAL CA14 DERECHO PROCESAL	2	40	2	40	2	40	3	60	3	60	Los CA-13 y CA-16 mantendrán este status de consolidados en el periodo 2008 a 2012. En tanto que el CA-14 alcanzará su consolidación en el 2011.
En Consolidación: CA 14 DERECHO PROCESAL, CA15 GOBIERNO Y ADMINISTRACIÓN PÚBLICA, CA17 DERECHO INTERNACIONAL Y CONSTITUCIONAL	0	0	3	60	3	60	2	40	2	40	En 2009 los CA-14, el CA-15 y el CA-17 conseguirán este status; en 2011 el CA-14 modificará nuevamente su status.
En Formación: CA14 DERECHO PROCESAL, CA15 GOBIERNO Y ADMINISTRACIÓN PÚBLICA, CA 17 DERECHO INTERNACIONAL Y CONSTITUCIONAL	3	60	0	0	0	0	0	0	0	0	En 2009 los CA-14, el CA-15 y el CA-17 conseguirán este status; en 2011 el CA-14 modificará nuevamente su status.
Metas Compromiso de competitividad académica de las DES: Ciencias Políticas, Sociales y Jurídicas											
	2008*		2009*		2010*		2011*		2012*		Observaciones
	Número	%	Número	%	Número	%	Número	%	Número	%	
Programas educativos de TSU, PA y licenciatura:											
PE con estudios de factibilidad para buscar su pertinencia: -Lic. en Derecho, -Lic. en Administración Pública y Ciencia Política, -Lic. en Relaciones Internacionales	3	100	3	100	3	100	3	100	3	100	Actualmente todos los PE de licenciatura cuentan con estudios de pertinencia y factibilidad que serán vigentes hasta que 2012.
PE con currículo flexible: -Lic. en Derecho, -Lic. en Administración Pública y Ciencia Política, -Lic. en Relaciones Internacionales	3	100	3	100	3	100	3	100	3	100	En la reestructura más reciente cada uno de los 3 PE de licenciatura se incorporaron materias optativas.
PE que se actualizará incorporando elementos de enfoques centrados en el estudiante o en el aprendizaje: - Lic. en Derecho, -Lic. en Administración Pública y Ciencia Política, -Lic. en Relaciones Internacionales	3	100	3	100	3	100	3	100	3	100	Los PE de Licenciatura que ofrece la DES han sido recientemente actualizados, por lo que su próxima revisión se programa hasta 2012.
PE que evaluarán los CIEES: - Lic. en Derecho, -Lic. en Administración Pública y Ciencia Política (2009), -Lic. en Relaciones Internacionales (2010).	1	33	2	66	3	100	3	100	3	100	En 2009 se acreditará la Lic. en Administración Pública y Ciencia Política; y en 2010 la Lic. en Relaciones Internacionales.
PE que serán acreditados por organismos reconocidos por el COPAES: - Lic. en Administración Pública y Ciencia Política, - Lic. en Derecho - Lic. en Relaciones Internacionales(2012)	2	66	2	66	2	66	2	66	3	100	Para el 2012 todos los PE evaluables de licenciatura están acreditados.
Número y porcentaje de PE de licenciatura y TSU de buena calidad del total de la oferta educativa evaluable	3	100	3	100	3	100	3	100	3	100	La Lic. en Relaciones Internacionales, al ser de reciente creación, no es evaluable,
Número y porcentaje de matrícula atendida en PE de licenciatura y	958	100	981	100	1003	100	1039	100	1067	100	La proyección en el crecimiento de la matrícula se ha formulado en atención



UNIVERSIDAD DE COLIMA

Programa Integral de Fortalecimiento Institucional 2008 - 2009



TSU de buena calidad del total asociada a los PE evaluables																		a la prospectiva institucional
PE de TSU y Lic. que se crearán																		No se establece meta
Programas educativos de Posgrado:	2008*		2009*		2010*		2011*		2012*		Observaciones							
	Número	%	Número	%	Número	%	Número	%	Número	%								
PE que se actualizarán: - Maestría en Historia (2009) - Doctorado en Ciencias Sociales (2011) , Especialidad en Derecho Procesal Civil (2011),- Doctorado Interinstitucional en Derecho (2012)	5	100	4	100	4	100	4	100	4	100	La Mstría. en administración de Justicia está programada para un máximo de 2 generaciones. No se prevé su actualización ni la de la Mstría. en Ciencia Política y Administración Pública							
PE que evaluarán los CIEES: - Maestría en Ciencia Política y Administración Pública (evaluado en 2007) -Doctorado en Ciencias Sociales (2011) ,-Especialidad en Derecho Procesal Civil (2011)	1	20	1	20	1	20	3	60	3	60	En 2007 la Maestría en Ciencia Política y Administración Pública obtuvo el nivel 1 de CIEES y en 2011 el Doctorado en Ciencias Sociales.							
PE que ingresarán al PNP SEP-CONACYT.	0	0	0	0	0	0	0	0	0	0	(no se establece meta para este rubro)							
PE que ingresarán al Programa de Fomento a la Calidad (PFC): -Doctorado en Ciencias Sociales (2009) ,-Doctorado Interinstitucional en Derecho (2009)	0	0	1	20	2	40	2	40	2	40	La Maestría en Administración de Justicia egresa la última generación de 2008 y se, liquida .							
Número y porcentaje de matrícula atendida en PE de posgrado de buena calidad: -Doctorado en Ciencias Sociales , Doctorado Interinstitucional en Derecho,- Maestría en Ciencia Política y Administración Pública	13	20	63	84	83	100	82	100	88	100	Actualmente la Maestría en Ciencia Política y Administración Pública obtuvo el nivel 1 de CIEES.							
PE de posgrado que se crearán: -Especialidad en Derecho Procesal Civil (2009)			1	20			0	0	0	0								
Eficiencia terminal	M1	M2	%	M1	M2	%	M1	M2	%	M1	M2	%	M1	M2	%			
Tasa de egreso por cohorte para PE de TSU y PA	NA	NA	NA	NA	NA	NA	NA	NA	NA	NA	NA	NA	NA	NA	NA			
Tasa de titulación por cohorte para PE de TSU y PA	NA	NA	NA	NA	NA	NA	NA	NA	NA	NA	NA	NA	NA	NA	NA			
Tasa de egreso por cohorte para PE de licenciatura	174	126	72	197	149	76	223	190	85	232	202	90	257	224	87			
Tasa de titulación por cohorte para PE de licenciatura	174	129	74	175	136	78	201	170	85	225	199	88	228	196	86			
Tasa de graduación para PE de posgrado	38	26	68	39	37	95	38	35	92	37	31	84	57	39	72			
Otras metas académicas definidas por la DES: Ciencias Políticas, Sociales y Jurídicas																		
Convenios de Cooperación Académica que involucren a las UA de la DES	2			2			2			2			2			Se firmarán 2 convenios de cooperación académica por año.		

Síntesis de la planeación de la DES: Ciencias Políticas, Sociales y Jurídicas			
Concepto	Políticas	Objetivos estratégicos	Estrategias
Fortalecer la capacidad académica	P1,P2, P3, P4	O1, O2, O3	E1.1, E1.2, E1.3, E1.4
Fortalecer y mejorar la competitividad de PA y Lic.	P4, P5, P6, P7,P8,P9,P10 P11	O6, O8	E2.2, E2.3
Atener las recomendaciones de los CIEES y COPAES	P11,P12, P13,	O1, O2, O3, O6, O7, O8	E1.1, E1.2, E1.3, E1.4, E2.1, E2.2, E2.3
Mejorar el posgrado	P4,P11, P14, P15,	O1, O2, O7, O8	E1.1, E1.2, E1.4, E2.1, E2.3
Cerrar Brechas al interior de la DES	P13,P16,P17		
Impulsar y/o fortalecer la innovación educativa	P18, P19,P20,P21,P22	O9	E3.1, E3.2
Mejorar la pertinencia de los PE	P23,P24,P10, P12,P13	O8, O9	E2.3, E3.1
Crear nueva oferta educativa	P1,P15	O8	E3.2
Rendir cuentas	P7, P13, P25	O9	E3.2

[Volver a índice>](#)



UNIVERSIDAD DE COLIMA

Programa Integral de Fortalecimiento Institucional 2008 - 2009



Valores de los indicadores de la DES y sus PE, de 2006 a 2012

Nombre de la Institución: Universidad de Colima

Nombre de la DES: Ciencias Políticas, Sociales y Jurídicas

Unidades académicas (escuelas, facultades, institutos) que integran la DES:									
Facultad de Ciencias Políticas y Sociales									
Facultad de Derecho									
Centro Universitario de Investigaciones Sociales (CUIIS)									

NOMBRE DEL PROGRAMA EDUCATIVO	TSU / PA						LICENCIATURA						POSGRADO					
	Matrícula	Acreditado	Nivel 1	Nivel 2	Nivel 3	Evaluado Si = S; No = N	Matrícula	Acreditado	Nivel 1	Nivel 2	Nivel 3	Evaluado Si = S; No = N	Matrícula	Acreditado	Nivel 1	Nivel 2	Nivel 3	Evaluado Si = S; No = N
Licenciatura en Administración Pública y Ciencia Política							251	si				no						
Licenciatura en Relaciones Internacionales							158	no				no						
Licenciatura en Derecho							549	si	x			si						
Especialidad en Derecho Procesal Civil														no				no
Maestría en Ciencia Política y Administración Pública													13	no	x			si
Maestría en Administración de Justicia													10	no				si
Doctorado en Ciencias Sociales													18	no				no
Doctorado Interinstitucional en Derecho													0	no				no

Nivel	PROGRAMAS EDUCATIVOS EVALUABLES								ESPECIALIDAD																										
	TSU/PA				LICENCIATURA				2006				2007				2008				2009				2010				2011				2012		
Número de PE	2	2	2	2	2	2	2	2	2	2	2	2	2	2	2	2	2	2	2	2	2	2	2	2	2	2	2	2	2	2	2	2			
Matrícula	745	778	800	816	1,003	1,039	1,067																												

Nivel	PROGRAMAS EDUCATIVOS EVALUABLES								TOTAL																										
	MAESTRIA				DOCTORADO				2006				2007				2008				2009				2010				2011				2012		
Número de PE	2	2	1	1	1	1	1	1	1	1	1	1	4	4	3	4	4	4	3	4	5	6	6	6	5	6	6	6	5	6	6	6			
Matrícula	23	23	13	12	15	14	15		4	4	4	25	768	801	813	832	1,022	1,082	1,132																

Nivel	PROGRAMAS EDUCATIVOS NO EVALUABLES								ESPECIALIDAD																										
	TSU/PA				LICENCIATURA				2006				2007				2008				2009				2010				2011				2012		
Número de PE	1	1	1	1	1	1	1	1	1	1	1	1	1	1	1	1	1	1	1	1	1	1	1	1	1	1	1	1	1	1	1	1			
Matrícula	42	97	158	165																															

Nivel	PROGRAMAS EDUCATIVOS NO EVALUABLES								TOTAL																										
	MAESTRIA				DOCTORADO				2006				2007				2008				2009				2010				2011				2012		
Número de PE	1	1	1	1	1	1	1	1	1	1	1	1	3	3	3	3	3	3	3	3	2	1	0	0	2	1	0	0	2	1	0	0			
Matrícula	18	16	10						3	21	18	25	63	134	186	215	25	25	25	0															

Nivel	PROGRAMAS EDUCATIVOS (EVALUABLES Y NO EVALUABLES)																																		
	TSU/PA				LICENCIATURA				2006				2007				2008				2009				2010				2011				2012		
Número de PE	0	0	0	0	0	0	0	0	3	3	3	3	3	3	3	3	0	0	0	1	1	1	1	1	1	1	1	1	1	1	1	1			
Matrícula	0	0	0	0	0	0	0	0	787	875	958	981	1,003	1,039	1,067		0	0	0	25	25	25	25	0	25	25	25	0	25	25	25	0			



UNIVERSIDAD DE COLIMA

Programa Integral de Fortalecimiento Institucional 2008 - 2009



Nivel	PROGRAMAS EDUCATIVOS (EVALUABLES Y NO EVALUABLES)												TOTAL						
	MAESTRIA						DOCTORADO												
Año	2006	2007	2008	2009	2010	2011	2006	2007	2008	2009	2010	2011	2006	2007	2008	2009	2010	2011	2012
Número de PE	3	3	2	1	1	1	1	1	1	1	2	2	2	2	1	7	7	6	7
Matrícula	41	39	23	12	15	14	15	3	21	18	29	29	29	25	831	935	999	1,047	1,072

	PERSONAL ACADÉMICO																							
	2006			2007			2008			2009			2010			2011			2012					
	H	M	T	H	M	T	H	M	T	H	M	T	H	M	T	H	M	T	H	M	T			
Número de profesores de tiempo completo	17	11	28	18	11	29	19	12	31	23	19	42	23	20	43	24	20	44	24	21	45			
Número de profesores de tiempo parcial	30	19	49	32	17	49	32	20	52	32	20	52	32	21	53	32	21	53	32	21	53			
Total de profesores	47	30	77	50	28	78	51	32	83	55	39	94	55	41	96	56	41	97	56	42	98			
% de profesores de tiempo completo	36	37	36	36	39	37	37	38	37	42	49	45	42	49	45	43	49	45	43	50	46			

Profesores de Tiempo Completo con:	2006			2007			2008			2009			2010			2011			2012		
	H	M	T	H	M	T	H	M	T	H	M	T	H	M	T	H	M	T	H	M	T
Especialidad	2	2	2	2	2	2	2	2	2	1	1	1	1	1	1	1	1	1	1	1	1
Maestría	12	5	17	9	1	10	9	1	10	9	1	10	9	1	10	9	1	10	9	1	10
Doctorado	3	6	9	7	10	17	8	11	19	13	18	31	13	19	32	14	19	33	14	20	34
Pertenencia al SNI / SNC	1	6	2	7	9	4	7	11	7	11	18	7	11	18	7	12	19	8	12	20	19
Perfil deseable PROMEP, reconocido por la SEP	9	8	17	12	10	22	13	10	23	16	16	32	16	16	32	16	17	33	20	18	38
Imparten tutoría	17	11	28	18	11	29	19	12	31	23	19	42	23	20	43	24	20	44	24	21	45

Profesores de Tiempo Completo con:	2006			2007			2008			2009			2010			2011			2012		
	%H	%M	%T	%H	%M	%T	%H	%M	%T	%H	%M	%T	%H	%M	%T	%H	%M	%T	%H	%M	%T
Especialidad	11.8	7.1	11.1	6.9	10.5	6.5	4.3	2.4	4.3	2.3	4.2	2.3	4.2	2.2	2.2	2.2	2.2	2.2	2.2	2.2	2.2
Maestría	70.6	45.5	60.7	50.0	9.1	34.5	47.4	8.3	32.3	39.1	5.3	23.8	39.1	5.0	23.3	37.5	5.0	22.7	37.5	4.8	22.2
Doctorado	17.6	54.5	32.1	38.9	90.9	58.6	42.1	91.7	61.3	58.5	94.7	73.8	56.5	95.0	74.4	58.3	95.0	75.0	58.3	95.2	75.6
Pertenencia al SNI / SNC	5.9	45.5	21.4	11.1	63.6	31.0	21.1	58.3	35.5	30.4	57.9	42.9	30.4	55.0	41.9	29.2	60.0	43.2	33.3	57.1	44.4
Perfil deseable PROMEP, reconocido por la SEP	52.9	72.7	60.7	66.7	90.9	75.9	68.4	83.3	74.2	69.6	84.2	76.2	69.6	80.0	74.4	66.7	85.0	75.0	83.3	85.7	84.4
Imparten tutoría	100.0	100.0	100.0	100.0	100.0	100.0	100.0	100.0	100.0	100.0	100.0	100.0	100.0	100.0	100.0	100.0	100.0	100.0	100.0	100.0	100.0

Concepto:	PROGRAMAS EDUCATIVOS													
	2006		2007		2008		2009		2010		2011		2012	
	Núm	%	Núm	%	Núm	%	Núm	%	Núm	%	Núm	%	Núm	%
Número y % de PE que realizaron estudios de factibilidad para buscar su pertinencia	7	100	8	114.2857143	9	150	8	114.2857143	8	114.2857143	8	114.285714	8	133.3333333
Número y % de programas actualizados en los últimos cinco años	4	100.0	4	100.0	4	133.3	5	125.0	6	120.0	6	100.0	7	116.7
Número y % de programas evaluados por los CIEES	1	25.0	1	25.0	1	33.3	2	50.0	3	60.0	3	50.0	3	50.0
Número y % de TSUPA y LIC en el nivel 1 de los CIEES	1	50.0	1	50.0	1	50.0	2	100.0	3	100.0	3	100.0	3	100.0
Número y % de TSUPA y LIC en el nivel 2 de los CIEES	0		0		0		0		0		0		0	
Número y % de TSUPA y LIC en el nivel 3 de los CIEES	0		0		0		0		0		0		0	
Número y % de programas de TSUPA y licenciatura acreditados	1	50.0	2	100.0	2	100.0	2	100.0	3	100.0	3	100.0	3	100.0
Número y % de programas de posgrado incluidos en el Padrón Nacional de Posgrado (PNP SEP-CONACYT)	1	50.0	1	50.0	0		0		0		0		0	
Número y % de programas reconocidos por el Programa de Fomento de la Calidad (PFC)	0		0		0		20.0	2	40.0	2	40.0	2	40.0	

Concepto	Programas y Matrícula Evaluable de Buena Calidad													
	2006		2007		2008		2009		2010		2011		2012	
	Núm.	%	Núm.	%	Núm.	%	Núm.	%	Núm.	%	Núm.	%	Núm.	%
Número y % de PE de TSU y Lic. buena calidad*	2	100	2	100	2	100	2	100	3	100	3	100	3	100
Número y % de matrícula de TSU y Lic. atendida en PE (evaluables) de buena calidad	743	99.73154362	778	100	784	98	789	96.6911765	984	98.105683	1036	99.71126	1049	98.313027
Número y % de Matrícula de PE de posgrado atendida en PE reconocidos por el PNP	12	52.17391304	12	52	0	0	0	0	0	0	0	0	0	0
Número y % de Matrícula de PE de posgrado atendida en PE reconocidos por el PFC	0		0		31	238.462	66	69	363.157895	43	100	40	61.538462	

Concepto:	PROCESOS EDUCATIVOS													
	2006		2007		2008		2009		2010		2011		2012	
	Núm.	%	Núm.	%	Núm.	%	Núm.	%	Núm.	%	Núm.	%	Núm.	%
Número y % de becas otorgadas por la institución (TSUPA, LIC. y Posgrado)	76	9	61	7	44	4	80	8	66	6	65	6	67	6
Número y % de becas otorgadas por el PRONABES (TSUPA y LIC)	50	6	87	10	34	4	36	4	37	4	39	4	39	4
Número y % de becas otorgadas por el CONACYT (Esp. Maest. Y Doc.)	11	25					12	18	24	35	45	66	33	83
Número y % de becas otorgadas por otros programas o instituciones (TSUPA, Licenciatura y Posgrado)	32													
Total del número de becas	169	20	210	22	182	18	244	23	243	23	267	24	261	23
Número y % de alumnos que reciben tutoría en PE de TSUPA y LIC	787	100	875	100	958	100	981	100	1,003	100	1,039	100	1,067	100
Número y % de programas educativos con tasa de titulación superior al 70 %	1													
Número y % de programas educativos con tasa de retención del 1° al 2do. año superior al 70 %	6	17	2	33	2	33	2	33	4	50	5	63	5	63
Número y % de satisfacción de los estudiantes (**)	197	95.0	233	89.2	290	91.0	332	91.4	386	91.3	393	92.4	396	93.6

(**) Si se cuenta con este estudio se debe de incluir un texto como ANEXO al Prodes que describa la forma en que se realiza esta actividad. Para obtener el porcentaje de este indicador hay que considerar el total de encuestados entre los que contestaron positivamente.

Para obtener el número y porcentaje de estos indicadores se debe considerar el cálculo de la tasa de titulación conforme a lo que se indica en el Anexo 1 de la Guía



UNIVERSIDAD DE COLIMA

Programa Integral de Fortalecimiento Institucional 2008 - 2009



Concepto	RESULTADOS EDUCATIVOS													
	2006		2007		2008		2009		2010		2011		2012	
	NO.	%	NO.	%	NO.	%	NO.	%	NO.	%	NO.	%	NO.	%
Número y % de PE que aplican el EGEL a estudiantes egresados (Licenciatura)	2	100.0	2.0	100.0	2	100.0	2	100.0	3	100.0	3	100.0	3	100.0
Número y % de estudiantes que aplicaron el EGEL (Licenciatura)	132	100	135.0	100.0	135	100.0	143	100.0	181	100.0	207	100.0	203	100.0
Número y % de estudiantes que aprobaron el EGEL (Licenciatura)	104	78.787879	108.0	80.0	127	94.1	139	97.2	164.0	90.6	193	93.2	198.0	97.5
Número y % de PE que aplican el EGETSU a estudiantes egresados (TSU/PA)														
Número y % de estudiantes que aplicaron el EGETSU (TSU/PA)														
Número y % de estudiantes que aprobaron el EGETSU (TSU/PA)														
Número y % de PE en los que se realizan seguimiento de egresados	4	100.0	4.0	100.0	4.0	133.3	5.0	125.0	6.0	120.0	6.0	100.0	7.0	116.7
Número y % de PE que incorporan el servicio social en el currículo	3	100.0	3.0	100.0	3.0	100.0	3.0	100.0	3.0	100.0	3.0	100.0	3.0	100.0
Número y % de PE que aplican procesos colegiados de evaluación del aprendizaje	9	100.0	8.0	100.0	9.0	100.0	9.0	900.0	9.0	100.0	9.0	100.0	9.0	100.0
Número y % de PE que se actualizaron o incorporaron elementos de enfoques centrados en el estudiante o en el aprendizaje	9	100.0	8.0	100.0	9.0	100.0	9.0	36.0	9.0	100.0	9.0	100.0	9.0	100.0
Número y % de PE que tienen el currículo flexible	3	100.0	3.0	100.0	3.0	100.0	3.0	100.0	3.0	100.0	3.0	100.0	3.0	100.0
Número y % de PE en los que el 80 % o más de sus egresados consiguieron empleo en menos de seis meses después de egresar	1		1		1		1		1		1		1	33.3
Número y % de PE en los que el 80 % o más de sus titulados realizó alguna actividad laboral durante el primer año después de egresar y que coincidió o tuvo relación con sus estudios	1	50.0	1.0	50.0	1.0	50.0	1.0	50.0	1.0	33.3	1.0	33.3	1.0	33.3

Concepto	RESULTADOS EDUCATIVOS																				
	2006			2007			2008			2009			2010			2011			2012		
	M1 Núm	M2 Núm	%	M1 Núm	M2 Núm	%	M1 Núm	M2 Núm	%	M1 Núm	M2 Núm	%	M1 Núm	M2 Núm	%	M1 Núm	M2 Núm	%	M1 Núm	M2 Núm	%
Número y % de eficiencia terminal en TSU/PA (por cohorte generacional)																					
Número y % de egresados de TSU que consiguieron empleo en menos de seis meses después de egresar																					
Número y % de estudiantes titulados durante el primer año de egreso de TSU/PA (por cohorte generacional)																					
Número y % de titulados de TSU que realizó alguna actividad laboral después de egresar y que coincidió o tuvo relación con sus estudios																					
Número y % de eficiencia terminal en licenciatura (por cohorte generacional)	90	83.0	92.2	175.0	128.0	73.1	174.0	126.0	72.4	175.0	149.0	85.1	223.0	190.0	85.2	232.0	202.0	87.1	257.0	224.0	87.2
Número y % de egresados de licenciatura que consiguieron empleo en menos de seis meses después de egresar	83	83.0	100.0	120	97.0	80.8	129	99.0	76.7	136	100.0	73.5	110.0	64.7	199	120.0	60.3	196	121.0	61.7	
Número y % de estudiantes titulados durante el primer año de egreso de licenciatura (por cohorte generacional)	90	83.0	92.2	175.0	120.0	68.6	174.0	126.0	72.4	175.0	136.0	77.7	201.0	170.0	84.6	225.0	199.0	88.4	228.0	196.0	86.0
Número y % de titulados de licenciatura que realizó alguna actividad laboral después de egresar y que coincidió o tuvo relación con sus estudios	83	83.0	100.0	120	97.0	80.8	129	99.0	76.7	136	100.0	73.5	110.0	64.7	199	120.0	60.3	196	121.0	61.7	
Número y % de satisfacción de los egresados (**)	83	75.0	90.4	128.0	115.0	89.8	138.0	127.0	92.0	137.0	130.0	94.9	200.0	195.0	97.5	209.0	202.0	96.7	222.0	218.0	98.2
Número y % de una muestra representativa de la sociedad que tienen una opinión favorable de los resultados de la DES (**)	56	54	96.4	68.0	68.0	100.0	68.0	64.0	94.1	72	68	94.4	77	73	94.8	71.0	67.0	94.4	76.0	72.0	94.7
Número y % de satisfacción de los empleadores sobre el desempeño de los egresados (**)	35	32	91.4	28.0	28.0	100.0	28.0	23.0	82.1	37	33	89.2	35	33	94.3	36.0	34.0	94.4	43.0	41.0	95.3

como ANEXO al ProDES que describa la forma en que se realiza esta actividad. Para obtener el M1: Corresponde al número inicial con el que se obtiene el porcentaje de cada concepto. M2: Corresponde al número final con el que se obtiene el porcentaje de cada concepto.



UNIVERSIDAD DE COLIMA

Programa Integral de Fortalecimiento Institucional 2008 - 2009



Concepto	GENERACIÓN Y APLICACIÓN DEL CONOCIMIENTO													
	2006		2007		2008		2009		2010		2011		2012	
	Núm.	%	Núm.	%	Núm.	%	Núm.	%	Núm.	%	Núm.	%	Núm.	%
Número de LGAC registradas														
Número y % de cuerpos académicos consolidados y registrados	1	20.0	1	20.0	2	40.0	2	40.0	2	40.0	3	60.0	3	60.0
Número y % de cuerpos académicos en consolidación y registrados	1	20.0	1	20.0	0		3	60.0	3	60.0	2	40.0	2	40.0
Número y % de cuerpos académicos en formación y registrados	3	60.0	3	60.0	3	60.0	0		0		0		0	

	2006		2007		2008		2009		2010		2011		2012	
	SI	NO	SI	NO	SI	NO	SI	NO	SI	NO	SI	NO	SI	NO
Existen estrategias orientadas a compensar deficiencias de los estudiantes para evitar la deserción, manteniendo la calidad (**)	x		x		x		x		x		x		x	

(**) En caso afirmativo, incluir un texto como ANEXO que describa la forma en que se realiza esta actividad.

INFRAESTRUCTURA: CÓMPUTO

Concepto:	2006		2007		2008		2009		2010		2011		2012	
	Total	Obsoletas	Total	Obsoletas	Total	Obsoletas	Total	Obsoletas	Total	Obsoletas	Total	Obsoletas	Total	Obsoletas
Dedicadas a los alumnos	125	15	125	15	128	51	128	45	128	0	128	15	128	17
Dedicadas a los profesores	31	15	37	0	41	12	41	8	41	0	41	11	41	10
Dedicadas al personal de apoyo	28	8	28	8	26	15	26	11	26	0	26	0	26	0
Total de computadoras en la DES	184	38	190	23	195	78	195	64	195	0	195	26	195	27

Área del conocimiento	INFRAESTRUCTURA: ACERVOS Libros y revistas en las bibliotecas de la DES																													
	2006				2007				2008				2009				2010				2011				2012					
	Matricula	Títulos	Volumenes	Suscrip-ciones revistas	B / A	C / A	Matricula	Títulos	Volumenes	Suscrip-ciones revistas	E / D	F / D	Matricula	Títulos	Volumenes	Suscrip-ciones revistas	H / G	I / G	Matricula	Títulos	Volumenes	Suscrip-ciones revistas	E / D	F / D	Matricula	Títulos	Volumenes	Suscrip-ciones revistas	H / G	I / G
CIENCIAS SOCIALES Y ADMINISTRATIVAS	831	4683	7041	8	5.6	8.47	935	10467	16791	21	11.2	18.0	999	3828	6728	10	3.8	6.7												
INGENIERÍA Y TECNOLOGÍA																														
CIENCIAS DE LA SALUD																														
EDUCACIÓN Y HUMANIDADES																														
CIENCIAS AGROPECUARIAS																														
CIENCIAS NATURALES Y EXACTAS																														
Área del conocimiento	2009				2010				2011				2012																	
CIENCIAS SOCIALES Y ADMINISTRATIVAS	1047	5441	8901	23	5.196753	8.501433	1072	7054	11074	25	6.580223881	10.3302239	1082	8667	13247	25	8.010166359	12.24306839												
INGENIERÍA Y TECNOLOGÍA																														
CIENCIAS DE LA SALUD																														
EDUCACIÓN Y HUMANIDADES																														
CIENCIAS AGROPECUARIAS																														
CIENCIAS NATURALES Y EXACTAS																														
Área del conocimiento	2012																													
CIENCIAS SOCIALES Y ADMINISTRATIVAS	1107	10280	15420	25	9	13.5																								
INGENIERÍA Y TECNOLOGÍA																														
CIENCIAS DE LA SALUD																														
EDUCACIÓN Y HUMANIDADES																														
CIENCIAS AGROPECUARIAS																														
CIENCIAS NATURALES Y EXACTAS																														

Concepto	INFRAESTRUCTURA: CUBÍCULOS													
	2006		2007		2008		2009		2010		2011		2012	
	Núm.	%	Núm.	%	Núm.	%	Núm.	%	Núm.	%	Núm.	%	Núm.	%
Número y % de profesores de tiempo completo con cubículo individual o compartido	25	89.28571429	25	86.20689655	25	80.64516	42	100	43	100	44	100	45	100



UNIVERSIDAD DE COLIMA

Programa Integral de Fortalecimiento Institucional 2008 - 2009



Nombre del programa educativo:	Licenciado en Administración Pública y Ciencia Política
Clave de PE en formato 911:	SDF01010
Clave del formato 911 de la escuela a la que pertenece:	06USU0228W
DES a la que pertenece:	Ciencias Políticas, Sociales y Jurídicas
Campus:	Colima, Norte

DESCRIPCIÓN DEL PROGRAMA EDUCATIVO

	TSU	LIC	ESP	MAE	DOC
Nivel Educativo:		X			

	Trimestre	Cuatrimestre	Semestre	Anual
Periodo lectivo:			X	

Duración en periodos lectivos: 8

	Cursos básico	Cursos optativos
Porcentaje del plan en:	90.47	9.53

	NO	SI
El servicio social está incorporado al PE:		X

	NO	SI
El PE aplican procesos colegiados de evaluación del aprendizaje		X

	NO	SI
El PE incorporó elementos centrados en el estudiante o en el aprendizaje		X

	NO	SI
El PE tiene un currículum flexible	X	

	NO	SI
En el PE se ha realizado un estudio de factibilidad que justifica su pertinencia		X

Año de la última actualización del currículum: 2003

	NO	SI	Año	Nivel obtenido		
				1	2	3
Evaluado por los CIEES:	X					

	NO	SI	Año	Organismo	Duración
Accreditado por un organismo reconocido por el COPAES:		X	2006	ACECISO	5

	NO	SI
La bibliografía recomendada está actualizada:		X

Listar opciones de titulación:	
1 Tesis	7
2 Evaluación General de Egreso Interno	8
3 Promedio de calificación en la carrera de 9.0 obtenido hasta evaluaciones ordinarias	9
4 Acreditación del Examen TOEFL con 550 puntos y promedio de calificación de 9.0 en la carrera obtenido hasta evaluaciones de	10
5	11
6	12

	2006	2007	2008	2009	2010	2011	2012
Matrícula del PE:	247	258	251	260	272	278	284

Concepto:	PERSONAL ACADÉMICO																							
	2006			2007			2008			2009			2010			2011			2012					
	H	M	T	H	M	T	H	M	T	H	M	T	H	M	T	H	M	T	H	M	T			
Número de profesores de tiempo completo que participan en el PE	6		12	6	3	9	8	5	13	8	5	13	8	6	14	8	6	14	8	6	14			
Número de profesores de tiempo parcial que participan en el PE	14	12	26	6	6	12	11	10	21	11	10	21	11	10	21	11	10	21	11	10	21			
Total de profesores que participan en el PE	20	18	38	12	9	21	19	15	34	19	15	34	19	16	35	19	16	35	19	16	35			
% de profesores de tiempo completo que participan en el PE	30.0%	33.3%	31.6%	50.0%	33.3%	42.9%	42.1%	33.3%	38.2%	42.1%	33.3%	38.2%	42.1%	37.5%	40.0%	42.1%	37.5%	40.0%	42.1%	37.5%	40.0%			
Número de profesores visitantes que participan en las actividades del PE			0						0			0						0			0			
Profesores de Tiempo Completo con:																								
Especialidad	0	0	0	0	0	0	0	0	0	0	0	0	0	0	0	0	0	0	0	0	0			
Maestría	6	7	13	5	0	5	6	0	6	6	0	6	6	0	6	6	0	6	6	0	6			
Doctorado	0	5	5	1	3	4	2	5	7	2	5	7	2	6	8	2	6	8	2	6	8			
Miembros del SNC	0	5	5	0	5	5	0	5	5	0	7	7	0	8	8	0	9	9	0	11	11			
Miembros del SNC	0	0	0	0	0	0	0	0	0	0	0	0	0	0	0	0	0	0	0	0	0			
Perfil deseable PROMEP, reconocido por la SEP	4	6	10	6	3	9	6	3	9	8	5	13	8	5	13	8	6	14	8	6	14			
Imparten tutoría	6	6	12	6	3	9	8	5	13	8	5	13	8	6	14	8	6	14	8	6	14			
Profesores de Tiempo Completo con:																								
Especialidad	100	16.6666667	58.3333333	83.3333333	55.5555556	75	100	46.1538462	75	100	46.1538462	75	100	57.1428571	75	100	57.1428571	75	100	57.1428571	75			
Doctorado	83.3333333	41.6666667	16.6666667	16.6666667	44.4444444	25	100	53.8461538	25	100	53.8461538	25	100	57.1428571	25	100	57.1428571	25	100	57.1428571	25			
Miembros del SNC	83.3333333	41.6666667	16.6666667	16.6666667	55.5555556	75	100	38.4615385	25	140	69.2307692	25	133.3333333	71.4285714	25	150	78.5714286	25	150	78.5714286	25			
Miembros del SNC	66.6666667	100	83.3333333	100	100	75	80	69.2307692	100	100	100	100	100	83.3333333	92.8571429	100	100	100	100	100	100			
Perfil deseable PROMEP, reconocido por la SEP	100	100	100	100	100	100	100	100	100	100	100	100	100	100	100	100	100	100	100	100	100			
Imparten tutoría	100	100	100	100	100	100	100	100	100	100	100	100	100	100	100	100	100	100	100	100	100			



UNIVERSIDAD DE COLIMA

Programa Integral de Fortalecimiento Institucional 2008 - 2009



Concepto:	PROCESO EDUCATIVO													
	2006		2007		2008		2009		2010		2011		2012	
	Núm.	%	Núm.	%	Núm.	%	Núm.	%	Núm.	%	Núm.	%	Núm.	%
Número y % de becas otorgadas por la institución	12	5	0	0	9	3	7	3	7	3	8	3	8	3
Número y % de becas otorgadas por el PRONABES	18	7	45	17	18	7	20	8	20	7	21	8	21	7
Número y % de becas otorgadas por el CONACYT	0	0	0	0	0	0	0	0	0	0	0	0	0	0
Número y % de becas otorgadas por otros programas o instituciones	25	10	4	2	25	10	27	10	27	10	27	10	28	10
Total del número de becas	55	22.49	52	19.52	54	21.54	54	21.54	56	20.56	57	20.57	57	20.20
Número y % de alumnos que reciben tutoría	247	100	258	100	251	100	260	100	272	100	278	100	284	100
Número y % de la tasa de titulación o graduación por cohorte generacional (*)	0	0	38	51	45	55	53	62	54	78	58	84	55	81
Número y porcentaje de la tasa de retención del 1ro. al 2do. Año (*)	62	85	69	84	66	96	64	94	64	94	62	91	64	94
Número y porcentaje de satisfacción de los estudiantes (**)	89	95.3	139.0	83.3	130	94.6	150	95.0	150	95.0	150	95.3	150	96.0
Tiempo promedio empleado por los estudiantes para cursar y aprobar la totalidad de las materias del plan de estudios	4		4		4		4		4		4		4	

* El número y porcentaje de estos indicadores se obtiene a partir del total de alumnos que conforman la cohorte generacional del año que se está calculando (Ver Anexo I de la Guía). Por ejemplo, en el caso de eficiencia terminal el número de estudiantes que se solicita, son los que ingresaron cinco atrás y que concluyeron al 100% los requisitos académicos del PE.

(**) Si se cuenta con este estudio se debe de incluir un texto como ANEXO que describa la forma en que se realiza esta actividad. Para obtener el porcentaje de este indicador hay que considerar el total de encuestados entre los que contestaron positivamente.

Concepto:	RESULTADOS EDUCATIVOS																				
	2006			2007			2008			2009			2010			2011			2012		
	M1	M2	%	M1	M2	%	M1	M2	%	M1	M2	%	M1	M2	%	M1	M2	%	M1	M2	%
Número y % de eficiencia terminal (por cohorte generacional)	0		0	74	46	62.1621622	84	46	54.7619048	85	54	63.5294118	69	56	81.1594203	73	58	79.4520548	70	59	84.2857143
Número y % de estudiantes titulados durante el primer año de egreso (por cohorte generacional)	0		0	74	38	51.3513514	84	46	54.7619048	85	53	62.3529412	69	54	78.2608696	73	58	79.4520548	70	55	78.5714286
Número y % de egresados que consiguieron empleo en menos de seis meses después de egresar	0		0	46	20	43.4782609	55	38	69.0909091	54	30	55.5555556	56	25	44.6428571	58	30	51.7241379	59	30	50.8474576
Número y % de titulados que realizó alguna actividad laboral después de egresar y que coincidió o tuvo relación con sus estudios	0		0	38	15	39.4736842	46	19	41.3043478	53	20	37.7358491	54	20	37.037037	58	20	34.4827586	55	20	36.3636364
Número y % de satisfacción de los egresados (**)	0		0	43	40	93.0232558	55	53	96.3636364	54	54	100	58	58	100	58	58	100	56	56	100
Número y % de una muestra representativa de la sociedad que tienen una opinión favorable de los resultados del PE (**)	0		0	0	0	0	0	0	0	0	0	0	0	0	0	0	0	0	0	0	0
Número y % de satisfacción de los empleadores sobre el desempeño de los egresados del PE (**)	0		0	0	0	0	0	0	0	0	0	0	0	0	0	0	0	0	0	0	0

(**) Si se cuenta con este estudio, incluir un texto como ANEXO del ProDES que describa la forma en que se realiza esta actividad. Para obtener el porcentaje de este indicador hay que considerar el total de encuestados entre los que contestaron positivamente.

M1: Corresponde al número inicial con el que se obtiene el porcentaje de cada concepto.

M2: Corresponde al número final con el que se obtiene el porcentaje de cada concepto.



UNIVERSIDAD DE COLIMA

Programa Integral de Fortalecimiento Institucional 2008 - 2009



Nombre del programa educativo:	Licenciado en Relaciones Internacionales
Clave de PE en formato 911:	SDF01010
Clave del formato 911 de la escuela a la que pertenece:	06USU0979W
DES a la que pertenece:	Ciencias Políticas, Sociales y Jurídicas
Campus:	Colima Norte

DESCRIPCIÓN DEL PROGRAMA EDUCATIVO

	TSU	LIC	ESP	MAE	DOC
Nivel Educativo:		x			

	Trimestre	Cuatrimestre	Semestre	Anual
Periodo lectivo:			x	

Duración en periodos lectivos: 8

	Cursos básico	Cursos optativos
Porcentaje del plan en:	88.89	11

	NO	SI
El servicio social está incorporado al PE:		x

	NO	SI
El PE aplican procesos colegiados de evaluación del aprendizaje		x

	NO	SI
El PE incorporó elementos centrados en el estudiante o en el aprendizaje		x

	NO	SI
El PE tiene un currículum flexible		x

	NO	SI
En el PE se ha realizado un estudio de factibilidad que justifica su pertinencia		x

Año de la última actualización del currículum: 2006

Evaluado por los CIEES:	NO	SI	Año	Nivel obtenido		
				1	2	3
	x					

Acreditado por un organismo reconocido por el COPAES:	NO	SI	Año	Organismo	Duración

	NO	SI
La bibliografía recomendada está actualizada:		x

Listar opciones de titulación:	
1 Tesis	7
2 Evaluación General de Egreso Interna	8
3 Promedio de calificación en la carrera de 9.0 obtenido hasta evaluaciones ordinarias	9
4 Acreditación del Examen TOEFL con 550 puntos y promedio de calificación de 9.0 en la carrera obtenido hasta evaluaciones de	10
5	11
6	12

Matricula del PE:	2006	2007	2008	2009	2010	2011	2012
	42	97	158	165	175	200	210

Concepto:	PERSONAL ACADÉMICO																							
	2006			2007			2008			2009			2010			2011			2012					
	H	M	T	H	M	T	H	M	T	H	M	T	H	M	T	H	M	T	H	M	T			
Número de profesores de tiempo completo que participan en el PE	3		4	2	4	6	2	6	8	2	6	8	3	6	9	4	6	10	5	6	11			
Número de profesores de tiempo parcial que participan en el PE	0	3	3	2	4	6	5	2	7	5	3	8	5	3	8	5	3	8	5	3	8			
Total de profesores que participan en el PE	4	3	7	4	8	12	7	8	15	7	9	16	8	9	17	9	9	18	10	9	19			
% de profesores de tiempo completo que participan en el PE	25.0%	100.0%	57.1%	50.0%	50.0%	50.0%	28.6%	75.0%	53.3%	28.6%	66.7%	50.0%	37.5%	66.7%	52.9%	44.4%	66.7%	55.6%	50.0%	66.7%	57.9%			
Número de profesores visitantes que participan en las actividades del PE			0			0			0			0			0			0			0			

Profesores de Tiempo Completo con:	2006																							
	2006			2007			2008			2009			2010			2011			2012					
	H	M	T	H	M	T	H	M	T	H	M	T	H	M	T	H	M	T	H	M	T			
Especialidad	0		0	0		0	0		0	0		0	0		0	0		0	0		0			
Maestría	1		1	2		2	2		2	2		2	2		2	2		2	2		2			
Doctorado	0		3	0		4	0		6	0		6	0		6	1		6	7		6			
Miembros del SNI	0	3	3	0	4	4	0	4	4	0	5	5	0	6	6	1	6	6	1	6	7			
Miembros del SNC	0		0	0		0	0		0	0		0	0		0	0		0	0		0			
Perfil deseable PROMEP, reconocido por la SEP	1	3	4	2	4	6	2	5	7	2	6	8	2	6	8	3	6	9	3	6	9			
Imparten tutoría	1	3	4	2	4	6	2	6	8	2	6	8	3	6	9	4	6	10	5	6	11			

Profesores de Tiempo Completo con:	2006																							
	2006			2007			2008			2009			2010			2011			2012					
	H	M	T	H	M	T	H	M	T	H	M	T	H	M	T	H	M	T	H	M	T			
Especialidad																								
Maestría	100		25	100		33.333333	100		25	100		25	100		66.666667	100		22.222222	100		20			
Doctorado	100	75	100	100	66.666667	100	100	75	100	100	75	100	100	33.333333	100	100	80	60	100	80	60			
Miembros del SNI	100	75	100	100	66.666667	100	100	66.666667	100	100	66.666667	100	100	66.666667	100	100	70	40	100	70	40			
Miembros del SNC	100	100	100	100	100	100	100	100	100	100	100	100	100	100	100	100	100	100	100	100	100			
Perfil deseable PROMEP, reconocido por la SEP	100	100	100	100	100	100	100	83.333333	87.5	100	100	100	100	66.666667	100	100	88.888889	75	100	90	60			
Imparten tutoría	100	100	100	100	100	100	100	100	100	100	100	100	100	100	100	100	100	100	100	100	100			



UNIVERSIDAD DE COLIMA

Programa Integral de Fortalecimiento Institucional 2008 - 2009



Concepto:	PROCESO EDUCATIVO													
	2006		2007		2008		2009		2010		2011		2012	
	Núm.	%	Núm.	%	Núm.	%	Núm.	%	Núm.	%	Núm.	%	Núm.	%
Número y % de becas otorgadas por la institución	1	2	0	0	11	7	15	8	14	8	17	9	17	8
Número y % de becas otorgadas por el PRONABES	0		15	15	5	3	5	3	6	3	7	4	7	3
Número y % de becas otorgadas por el CONACyT	0		0	0	0	0	0	0	0	0	0	0	0	0
Número y % de becas otorgadas por otros programas o instituciones	4	10	2	2	17	11	20	10	20	11	24	12	25	12
Total del número de becas	5	12	17	18	33	21	40	24	40	23	48	24	49	23
Número y % de alumnos que reciben tutoría	42	100	97	100	158	100	165	100	175	100	200	100	210	100
Número y % de la tasa de titulación o graduación por cohorte generacional (*)	0	0	0	0	0	0	0	0	33	79	58	88	58	88
Número y porcentaje de la tasa de retención del 1ro. al 2do. Año (*)	0	0	42	83	36	86	60	94	56	93	56	93	62	95
Número y porcentaje de satisfacción de los estudiantes (**)	0	0.0	0	0.0	74	82.4	96	84.2	150	84.0	157	87.0	160	90.0
Tiempo promedio empleado por los estudiantes para cursar y aprobar la totalidad de las materias del plan de estudios	4		4		4		4		4		4		4	

* El número y porcentaje de estos indicadores se obtiene a partir del total de alumnos que conforman la cohorte generacional del año que se está calculando (Ver Anexo I de la Guía). Por ejemplo, en el caso de eficiencia terminal el número de estudiantes que se solicita, son los que ingresaron cinco atrás y que concluyeron al 100% los requisitos académicos del PE.

(**) Si se cuenta con este estudio se debe de incluir un texto como ANEXO que describa la forma en que se realiza esta actividad. Para obtener el porcentaje de este indicador hay que considerar el total de encuestados entre los que contestaron positivamente.

Concepto:	RESULTADOS EDUCATIVOS																					
	2006			2007			2008			2009			2010			2011			2012			
	M1 Núm.	M2 Núm.	%	M1 Núm.	M2 Núm.	%	M1 Núm.	M2 Núm.	%	M1 Núm.	M2 Núm.	%	M1 Núm.	M2 Núm.	%	M1 Núm.	M2 Núm.	%				
Número y % de eficiencia terminal (por cohorte generacional)	0	0	0	0	0	0	0	0	0	0	0	0	42	34	80.952381	62	59	95.1612903	70	60	85.7142857	
Número y % de estudiantes titulados durante el primer año de egreso (por cohorte generacional)	0	0	0	0	0	0	0	0	0	0	0	0	42	33	78.5714286	62	58	93.5483871	68	58	85.2941176	
Número y % de egresados que consiguieron empleo en menos de seis meses después de egresar	0	0	0	0	0	0	0	0	0	0	0	0	34	17	50	59	30	50.8474576	60	30	50	
Número y % de titulados que realizó alguna actividad laboral después de egresar y que coincidió o tuvo relación con sus estudios	0	0	0	0	0	0	0	0	0	0	0	0	33	10	30.3030303	58	20	34.4827586	58	21	36.2068966	
Número y % de satisfacción de los egresados (**)	0	0	0	0	0	0	0	0	0	0	0	0	34	34	100	60	60	100	58	58	100	
Número y % de una muestra representativa de la sociedad que tienen una opinión favorable de los resultados del PE (**)	0	0	0	0	0	0	0	0	0	0	0	0	0	0	0	0	0	0	0	0	0	0
Número y % de satisfacción de los empleadores sobre el desempeño de los egresados del PE (**)	0	0	0	0	0	0	0	0	0	0	0	0	0	0	0	0	0	0	0	0	0	0

(**) Si se cuenta con este estudio, incluir un texto como ANEXO del ProDES que describa la forma en que se realiza esta actividad. Para obtener el porcentaje de este indicador hay que considerar el total de encuestados entre los que contestaron positivamente.

M1: Corresponde al número inicial con el que se obtiene el porcentaje de cada concepto.

M2: Corresponde al número final con el que se obtiene el porcentaje de cada concepto.



UNIVERSIDAD DE COLIMA

Programa Integral de Fortalecimiento Institucional 2008 - 2009



FORMATO DE INDICADORES BÁSICOS DEL PROGRAMA EDUCATIVO. PIFI 2007-2009																					
Nombre del programa educativo:		Licenciatura en Derecho																			
Clave de PE en formato 911:		EDU1000																			
Clave del formato 911 de la escuela a la que pertenece:		06USU029W																			
BES a la que pertenece:		Ciencias Políticas, Sociales y Jurídicas																			
Campus:		Colima - Norte																			
DESCRIPCIÓN DEL PROGRAMA EDUCATIVO																					
Nivel Educativo:	TSU	LIC	ESP	MAE	BDC																
		X																			
Periodo lectivo:	Trimestre		Cuatrimestre		Semestre		Anual														
					X																
Duración en periodos lectivos:					9																
	Cursos básicos		Cursos optativos																		
Porcentaje del plan en:																					
El servicio social está incorporado al PE:	NO	SI																			
		X																			
El PE aplica procesos colegiados de evaluación del aprendizaje:	NO	SI																			
		X																			
El PE incorporó elementos centrados en el estudiante o en el aprendizaje:	NO	SI																			
		X																			
El PE tiene un currículum flexible:	NO	SI																			
		X																			
En el PE se ha realizado un estudio de factibilidad que justifica su pertinencia:	NO	SI																			
		X																			
Año de la última actualización del currículum:	2005																				
Evalúo por los CIEES:	NO	SI	Año	Nivel obtenido																	
	X		2000	1	2	3															
				X																	
Acreditado por un organismo reconocido por el COPAES:	NO	SI	Año	Organismo	Duración																
	X		2007	CONFIDE	5 AÑOS																
La bibliografía recomendada está actualizada:	NO	SI																			
		X																			
Listar opciones de titulación:																					
1. Tesis																					
2. Evaluación General de egreso interna																					
3. Promedio de calificación en la carrera de 9.0 (suave punto cero) obtenido hasta evaluaciones ordinarias																					
4. Acreditación de examen TOEFL con 550 puntos y promedio de calificación de 9.0 (suave punto cero) en la carrera																					
5. Titulación por créditos de posgrado																					
6.																					
Matrícula del PE:	2006	2007	2008	2009	2010	2011	2012														
	498	520	549	556	556	561	573														
PERSONAL ACADÉMICO																					
Concepto:	2006			2007			2008			2009			2010			2011			2012		
	H	M	T	H	M	T	H	M	T	H	M	T	H	M	T	H	M	T	H	M	T
Número de profesores de tiempo completo que participan en el PE	11	5	16	11	4	15	11	4	12	12	4	16	12	4	16	12	4	16	12	4	16
Número de profesores de tiempo parcial que participan en el PE	16	7	23	20	9	29	20	9	29	20	9	29	20	9	29	20	9	29	20	9	29
Total de profesores que participan en el PE	27	12	39	31	13	44	31	13	41	32	13	45	32	13	45	32	13	45	32	13	45
% de profesores de tiempo completo que participan en el PE	40.7%	41.7%	41.0%	35.5%	30.8%	34.1%	35.5%	30.8%	29.2%	37.5%	30.8%	35.6%	37.5%	30.8%	35.6%	37.5%	30.8%	35.6%	37.5%	30.8%	35.6%
Número de profesores visitantes que participan en las actividades del PE									1	1	2	1	1	2	1	1	2	1	2	1	2
Profesores de Tiempo Completo con:	2006			2007			2008			2009			2010			2011			2012		
	H	M	T	H	M	T	H	M	T	H	M	T	H	M	T	H	M	T	H	M	T
Especialidad	2		2	2.0		2	2.0		2	1	0	1	1	0	1	1	0	1	1	0	1
Mestría	6	4	10	4.0	1	6	4.0	1	6	4	1	6	4	1	6	4	1	6	4	1	6
Doctorado	3	1	4	5.0	3	8	5.0	3	8	7	3	10	7	3	10	7	3	10	7	3	10
Miembros del SNI	1		1	2.0	1	3	2.0	1	3	2	1	3	2	1	3	2	1	3	2	1	3
Miembros del SNC	0		0		0		0		0	0		0	0		0	0		0	0		0
Perfil deseable PROMEP, reconocido por la SEP	5	2	7	6.0	3	8	6.0	3	8	6	3	9	6	3	9	6	3	9	6	3	9
Inpartidaria	11	5	16	11.0	4	15	11.0	4	15	12	4	16	12	4	16	12	4	16	12	4	16
Profesores de Tiempo Completo con:	2006			2007			2008			2009			2010			2011			2012		
	H	M	T	H	M	T	H	M	T	H	M	T	H	M	T	H	M	T	H	M	T
Especialidad	18.18181818		12.5	18.18181818		13.33333333	18.18181818		16.666667	9.33333333		6.25	9.33333333		6.25	9.33333333		6.25	9.33333333		6.25
Miestería	54.54545455	80	62.5	36.36363636	25	33.33333333	36.36363636	25	41.666667	33.33333333	25	31.25	33.33333333	25	31.25	33.33333333	25	31.25	33.33333333	25	31.25
Doctorado	27.27272727	20	25	45.45454545	75	53.33333333	45.45454545	75	66.666667	53.33333333	75	62.5	53.33333333	75	62.5	53.33333333	75	62.5	53.33333333	75	62.5
Miembros del SNI	9.09090909		6.25	18.18181818	25	20	18.18181818	25	25	16.666667	25	18.75	25	50	31.25	25	50	31.25	25	50	31.25
Miembros del SNC																					
Perfil deseable PROMEP, reconocido por la SEP	45.45454545	40	43.75	45.45454545	75	53.33333333	45.45454545	75	66.666667	41.666667	75	60	41.666667	75	60	41.666667	75	60	41.666667	75	60
Inpartidaria	100	100	100	100	100	100	100	100	100	100	100	100	100	100	100	100	100	100	100	100	100



UNIVERSIDAD DE COLIMA

Programa Integral de Fortalecimiento Institucional 2008 - 2009



Concepto:	PROCESO EDUCATIVO													
	2006		2007		2008		2009		2010		2011		2012	
	Núm.	%	Núm.	%	Núm.	%	Núm.	%	Núm.	%	Núm.	%	Núm.	%
Número y % de becas otorgadas por la institución	55	11	38	7	1	0	38	7	38	7	38	7	38	7
Número y % de becas otorgadas por el PRONABES	32	6	27	5	11	2	11	2	11	2	11	2	11	2
Número y % de becas otorgadas por el CONACyT														
Número y % de becas otorgadas por otros programas o instituciones			50	10	40	7	50	9	50	9	50	9	50	9
Total del número de becas	87	17	115	22	52	9	99	18	99	18	99	18	99	17
Número y % de alumnos que reciben tutoría	498	100	520	100	549	100	556	100	556	100	561	100	573	100
Número y % de la tasa de titulación o graduación por cohorte generacional (*)	83	0.83.13%	82	0.81.19%	83	15	83	15	83	15	83	15	83	14
Número y porcentaje de la tasa de retención del 1ro. al 2do. Año (*)	113	0.99.1%	95	0.88.7%	100	18	95	17	95	17	95	17	95	17
Número y porcentaje de satisfacción de los estudiantes (**)	108	95.0	94.0	95.0	86.0	95.0	86.0	95.0	86.0	95.0	86.0	95.0	86.0	95.0
Tiempo promedio empleado por los estudiantes para cursar y aprobar la totalidad de las materias del plan de estudios	5		5		5		5		5		5		5	

* El número y porcentaje de estos indicadores se obtiene a partir del total de alumnos que conforman la cohorte generacional del año que se está calculando (Ver Anexo I de la Guía). Por ejemplo, en el caso de eficiencia terminal el número de estudiantes que se solicita, son los que ingresaron cinco atrás y que concluyeron al 100% los requisitos académicos del PE.

(**) Si se cuenta con este estudio se debe de incluir un texto como ANEXO que describa la forma en que se realiza esta actividad. Para obtener el porcentaje de este indicador hay que considerar el total de encuestados entre los que contestaron positivamente.

Concepto:	RESULTADOS EDUCATIVOS																				
	2006			2007			2008			2009			2010			2011			2012		
	M1 Núm.	M2 Núm.	%	M1 Núm.	M2 Núm.	%	M1 Núm.	M2 Núm.	%	M1 Núm.	M2 Núm.	%	M1 Núm.	M2 Núm.	%	M1 Núm.	M2 Núm.	%	M1 Núm.	M2 Núm.	%
Número y % de eficiencia terminal (por cohorte generacional)	90	83	92.22222222	101	82	81.1881188	90	80	88.8888889	112	95	84.821429	112	100	89.285714	97	85	87.628866	117	105	89.74359
Número y % de estudiantes titulados durante el primer año de egreso (por cohorte generacional)	90	83	92.22222222	101	82	81.1881188	90	83	92.22222222	90	83	92.22222222	90	83	92.22222222	90	83	92.22222222	90	83	92.22222222
Número y % de egresados que consiguieron empleo en menos de seis meses después de egresar	83	83	100	82	82	100	80	80	100	95	80	84.210526	100	80	80	85	80	94.117647	105	80	76.190476
Número y % de titulados que realizó alguna actividad laboral después de egresar y que coincidió o tuvo relación con sus estudios	83	83	100	82	82	100	83	80	96.385542	83	80	96.385542	83	80	96.385542	83	80	96.385542	83	80	96.385542
Número y % de satisfacción de los egresados (**)	83	75	90.36144578	82	72	87.804878	83	74	89.156627	83	76	91.566265	83	78	93.975904	83	76	91.566265	83	79	95.180723
Número y % de una muestra representativa de la sociedad que tienen una opinión favorable de los resultados del PE (**)	56	54	96.42857143	68	64	94.1176471	74	70	94.594595	72	68	94.444444	77	73	94.805195	71	67	94.366197	76	72	94.736842
Número y % de satisfacción de los empleadores sobre el desempeño de los egresados del PE (**)	35	32	91.42857143	28	23	82.1428571	32	27	84.375	37	33	89.189189	35	33	94.285714	36	34	94.444444	43	41	95.348837

(**) Si se cuenta con este estudio, incluir un texto como ANEXO del ProDES que describa la forma en que se realiza esta actividad. Para obtener el porcentaje de este indicador hay que considerar el total de encuestados entre los que contestaron positivamente.

M1: Corresponde al número inicial con el que se obtiene el porcentaje de cada concepto.

M2: Corresponde al número final con el que se obtiene el porcentaje de cada concepto.



UNIVERSIDAD DE COLIMA

Programa Integral de Fortalecimiento Institucional 2008 - 2009



FORMATO DE INDICADORES BÁSICOS DEL PROGRAMA EDUCATIVO. PIFI 2007-2009															
Nombre del programa educativo:		Especialidad en Derecho Procesal Civil													
Clave de PE en formato 911:		Se carece ya que comenzará a ofrecerse en agosto de 2008													
Clave del formato 911 de la escuela a la que pertenece:		06LSU028W													
BES a la que pertenece:		Ciencias Políticas Sociales y Jurídicas													
Campus:		Norte													
DESCRIPCIÓN DEL PROGRAMA EDUCATIVO															
Nivel Educativo:	TRU	LIC	ESP	MAE	BDC										
			X												
Periodo lectivo:	Trimestre	Cuatrimestre	Semestre	Anual											
			X												
Duración en periodos lectivos:	2														
	Cursos básico	Cursos optativos													
Porcentaje del plan en:															
El servicio social está incorporado al PE:	NO	SI													
	X														
El PE aplica procesos colegiados de evaluación del aprendizaje:	NO	SI													
	X														
El PE incorporó elementos centrados en el estudiante o en el aprendizaje:	NO	SI													
	X														
El PE tiene un currículum flexible:	NO	SI													
		X													
En el PE se ha realizado un estudio de factibilidad que justifica su pertinencia:	NO	SI													
		X													
Año de la última actualización del currículum:	2008														
Evalúo por los CIEES:	NO	SI	Año	Nivel obtenido											
	X			1	2	3									
Acreditado por un organismo reconocido por el COPAES:	NO	SI	Año	Organismo	Duración										
	X														
La bibliografía recomendada está actualizada:	NO	SI													
		X													
Listar opciones de titulación:															
Examen general de conocimientos															
Defensa de trabajo de tesis															
T															
S															
C															
C															
Matrícula del PE:	2006	2007	2008	2009	2010	2011	2012								
				25	25	25	25								
PERSONAL ACADÉMICO															
Concepto:	2006		2007		2008		2009		2010		2011		2012		
	H	M	T	H	M	T	H	M	T	H	M	T	H	M	T
Número de profesores de tiempo completo que participan en el PE															
Número de profesores de tiempo parcial que participan en el PE															
Total de profesores que participan en el PE															
% de profesores de tiempo completo que participan en el PE															
Número de profesores visitantes que participan en las actividades del PE															
Profesores de Tiempo Completo con:	2006		2007		2008		2009		2010		2011		2012		
	H	M	T	H	M	T	H	M	T	H	M	T	H	M	T
Especialidad															
Miembro															
Doctorado															
Miembros del SNC															
Miembros del SNC															
Perfil deseable PROMEP, reconocido por la SEP															
Imparten labor															
Profesores de Tiempo Completo con:	2006		2007		2008		2009		2010		2011		2012		
	H	M	T	H	M	T	H	M	T	H	M	T	H	M	T
Especialidad															
Miembro															
Doctorado															
Miembros del SNC															
Miembros del SNC															
Perfil deseable PROMEP, reconocido por la SEP															
Imparten labor															



UNIVERSIDAD DE COLIMA

Programa Integral de Fortalecimiento Institucional 2008 - 2009



PROCESO EDUCATIVO														
Concepto:	2006		2007		2008		2009		2010		2011		2012	
	Núm.	%	Núm.	%	Núm.	%	Núm.	%	Núm.	%	Núm.	%	Núm.	%
Número y % de becas otorgadas por la institución					3	#DIV/0!	3	12	3	12	3	12	3	12
Número y % de becas otorgadas por el PRONABES														
Número y % de becas otorgadas por el CONACYT														
Número y % de becas otorgadas por otros programas o instituciones					15	#DIV/0!	15	60	15	60	15	60	15	60
Total del número de becas	0		0		18	#DIV/0!	18	72	18	72	18	72	18	72
Número y % de alumnos que reciben tutoría					25	#DIV/0!	25	100	25	100	25	100	25	100
Número y % de la tasa de titulación o graduación por cohorte generacional (*)														
Número y porcentaje de la tasa de retención del 1ro. al 2do. Año (*)							25	100	21	84	22	88	22	88
Número y porcentaje de satisfacción de los estudiantes (**)														
Tiempo promedio empleado por los estudiantes para cursar y aprobar la totalidad de las materias del plan de estudios					2		2		2		2		2	

* El número y porcentaje de estos indicadores se obtiene a partir del total de alumnos que conforman la cohorte generacional del año que se está calculando (Ver Anexo I de la Guía). Por ejemplo, en el caso de eficiencia terminal el número de estudiantes que se solicita, son los que ingresaron cinco atrás y que concluyeron al 100% los requisitos académicos del PE.

(**) Si se cuenta con este estudio se debe de incluir un texto como ANEXO que describa la forma en que se realiza esta actividad. Para obtener el porcentaje de este indicador hay que considerar el total de encuestados entre los que contestaron positivamente.

RESULTADOS EDUCATIVOS																					
Concepto:	2006			2007			2008			2009			2010			2011			2012		
	M1 Núm.	M2 Núm.	%	M1 Núm.	M2 Núm.	%	M1 Núm.	M2 Núm.	%	M1 Núm.	M2 Núm.	%	M1 Núm.	M2 Núm.	%	M1 Núm.	M2 Núm.	%	M1 Núm.	M2 Núm.	%
Número y % de eficiencia terminal (por cohorte generacional)													25	23	92				25	23	92
Número y % de estudiantes titulados durante el primer año de egreso (por cohorte generacional)													25	23	92				25	23	92
Número y % de egresados que consiguieron empleo en menos de seis meses después de egresar													23	23	100				23	23	100
Número y % de titulados que realizó alguna actividad laboral después de egresar y que coincidió o tuvo relación con sus estudios													23	23	100				23	23	100
Número y % de satisfacción de los egresados (**)													25	25	100				25	25	100
Número y % de una muestra representativa de la sociedad que tienen una opinión favorable de los resultados del PE (**)																					
Número y % de satisfacción de los empleadores sobre el desempeño de los egresados del PE (**)																					

(**) Si se cuenta con este estudio, incluir un texto como ANEXO del ProDES que describa la forma en que se realiza esta actividad. Para obtener el porcentaje de este indicador hay que considerar el total de encuestados entre los que contestaron positivamente.

M1: Corresponde al número inicial con el que se obtiene el porcentaje de cada concepto.

M2: Corresponde al número final con el que se obtiene el porcentaje de cada concepto.



UNIVERSIDAD DE COLIMA

Programa Integral de Fortalecimiento Institucional 2008 - 2009



Nombre del programa educativo:	Maestría en Ciencia Política y Administración Pública
Clave de PE en formato 911:	7DF01004
Clave del formato 911 de la escuela a la que pertenece:	06USU0228W
DES a la que pertenece:	Ciencias Políticas, Sociales y Jurídicas
Campus:	Norte

DESCRIPCIÓN DEL PROGRAMA EDUCATIVO

Nivel Educativo:	TSU	LIC	ESP	MAE	DOC
				X	

Periodo lectivo:	Trimestre	Cuatrimstre	Semestre	Anual
			X	

Duración en periodos lectivos:	4
--------------------------------	---

	Cursos básico	Cursos optativos
Porcentaje del plan en:	87.5	12.5

El servicio social está incorporado al PE:	NO	SI
	X	

El PE aplica procesos colegiados de evaluación del aprendizaje	NO	SI
		X

El PE incorporó elementos centrados en el estudiante o en el aprendizaje	NO	SI
		X

El PE tiene un currículum flexible	NO	SI	Parcialmente
		X	

En el PE se ha realizado un estudio de factibilidad que justifica su pertinencia	NO	SI
		X

Año de la última actualización del currículum:	2006
--	------

Evaluado por los CIEES:	NO	SI	Año	Nivel obtenido		
	X		2007	1	2	3
				X		

Acreditado por un organismo reconocido por el COPAES:	NO	SI	Año	Organismo	Duración

La bibliografía recomendada está actualizada:	NO	SI
		X

Listar opciones de titulación:						
1 Defensa de tesis ante un jurado						7
2 Monografía						8
3 Examen general de conocimientos						9
4						10
5						11
6						12

Matricula del PE:	2006	2007	2008	2009	2010	2011	2012
	11	11	13	12	15	14	15

Concepto:	PERSONAL ACADÉMICO																							
	2006			2007			2008			2009			2010			2011			2012					
	H	M	T	H	M	T	H	M	T	H	M	T	H	M	T	H	M	T	H	M	T			
Número de profesores de tiempo completo que participan en el PE	5	4		9	5	5	10	5	6	11	6	6	12	6	5	11	6	5	11	6	5	11		
Número de profesores de tiempo parcial que participan en el PE	6	4		10	6	4	10	5	4	9	5	10	15	6	10	16	6	10	16	6	10	16		
Total de profesores que participan en el PE	11		8	19	11	9	20	10	20	11	16	27	27	12	15	27	12	15	27	12	15	27		
% de profesores de tiempo completo que participan en el PE	45.5%		50.0%	47.4%	45.5%	55.6%	50.0%	50.0%	60.0%	55.0%	54.5%	37.5%	44.4%	50.0%	33.3%	40.7%	50.0%	33.3%	40.7%	50.0%	33.3%	40.7%		
Número de profesores visitantes que participan en las actividades del PE	7	1		8																				

Profesores de Tiempo Completo con:	PERSONAL ACADÉMICO																							
	2006			2007			2008			2009			2010			2011			2012					
	H	M	T	H	M	T	H	M	T	H	M	T	H	M	T	H	M	T	H	M	T			
Especialidad			0			0			0			0			0			0			0			
Maestría	5	1	6	5.0	1	6	5.0		5	5.0		5	1.0		1		0							
Doctorado		3	3		4	4	0.0	5	5	1.0	5	6	5.0	5	10	6.0	5	11	6.0	5	11			
Miembros del SNI			0			0			0	0.0	1	1	0.0	1	3.0	1	4	1.0	1	2				
Miembros del SNC			0			0			0	0			0		0									
Perfil deseable PROMEP, reconocido por la SEP	5	4	9	5.0	5	10	5.0	5	10	6.0	5	11	6.0	5	11	6.0	5	11	6.0	5	11			
Imparten tutoría	4	2	6	4	2	6	5	5	10	6	5	11	6	5	11	6	5	11	6	5	11			

Profesores de Tiempo Completo con:	PERSONAL ACADÉMICO																							
	2006			2007			2008			2009			2010			2011			2012					
	H	M	T	H	M	T	H	M	T	H	M	T	H	M	T	H	M	T	H	M	T			
Especialidad			0			0			0			0			0			0			0			
Maestría	100	25	66.6666667	100	20	60	100		45.454545	83.333333	41.666667	16.666667		9.090909										
Doctorado		75	33.3333333		80	40			83.333333	45.454545	16.666667			83.333333	50									
Miembros del SNI			0			0			0	0.0	1	1	0.0	1	3.0	1	4	1.0	1	2				
Miembros del SNC			0			0			0	0				0										
Perfil deseable PROMEP, reconocido por la SEP	100	100	100	100	100	100	100		83.333333	90.909090	100	83.333333	91.666667	100	100	100	100	100	100	100	100			
Imparten tutoría	80	50	66.6666667	80	40	60	100		83.333333	90.909090	100	83.333333	91.666667	100	100	100	100	100	100	100	100			



UNIVERSIDAD DE COLIMA

Programa Integral de Fortalecimiento Institucional 2008 - 2009



Concepto:	PROCESO EDUCATIVO													
	2006		2007		2008		2009		2010		2011		2012	
	Núm.	%	Núm.	%	Núm.	%	Núm.	%	Núm.	%	Núm.	%	Núm.	%
Número y % de becas otorgadas por la institución	2	18	3	27	3	23	3	25	4	27	2	14	4	27
Número y % de becas otorgadas por el PRONABES														
Número y % de becas otorgadas por el CONACYT									12	80	12	86	12	80
Número y % de becas otorgadas por otros programas o instituciones			3	27	4	31	4	33	4	27	2	14	4	27
Total del número de becas	2	18.6	55.7	55.7	54.7	58.15	58.15	100.14	100.14	100.15	100.15	100.15	100.15	100.15
Número y % de alumnos que reciben tutoría	11	100	11	100	13	100	12	100	15	100	14	100	15	100
Número y % de la tasa de titulación o graduación por cohorte generacional (*)	9	38			12	60			12	92			16	80
Número y porcentaje de la tasa de retención del 1ro. al 2do. Año (*)			11	55			12	92			16	80		
Número y porcentaje de satisfacción de los estudiantes (**)														
Tiempo promedio empleado por los estudiantes para cursar y aprobar la totalidad de las materias del plan de estudios	2				2				2				2	

* El número y porcentaje de estos indicadores se obtiene a partir del total de alumnos que conforman la cohorte generacional del año que se está calculando (Ver Anexo I de la Guía). Por ejemplo, en el caso de eficiencia terminal el número de estudiantes que se solicita, son los que ingresaron cinco años y que concluyeron al 100% los requisitos académicos del PE.

(**) Si se cuenta con este estudio se debe de incluir un texto como ANEXO que describa la forma en que se realiza esta actividad. Para obtener el porcentaje de este indicador hay que considerar el total de encuestados entre los que contestaron positivamente.

Concepto:	RESULTADOS EDUCATIVOS																				
	2006			2007			2008			2009			2010			2011			2012		
	M1 Núm.	M2 Núm.	%	M1 Núm.	M2 Núm.	%	M1 Núm.	M2 Núm.	%	M1 Núm.	M2 Núm.	%	M1 Núm.	M2 Núm.	%	M1 Núm.	M2 Núm.	%	M1 Núm.	M2 Núm.	%
Número y % de eficiencia terminal (por cohorte generacional)	20	12	60	12	11	91.6666667	13	12	92.3076923	12	12	100	20	16	80	16	16	100	20	16	80
Número y % de estudiantes titulados durante el primer año de egreso (por cohorte generacional)	20	6	30				20	11	55				13	12	92.3076923				20	16	80
Número y % de egresados que consiguieron empleo en menos de seis meses después de egresar	12	12	100	11			12	11	91.6666667	12			16	16	100	16			16	16	100
Número y % de titulados que realizó alguna actividad laboral después de egresar y que coincidió o tuvo relación con sus estudios	6	6	100				11	11	100				12	12	100				16	16	100
Número y % de satisfacción de los egresados (**)																					
Número y % de una muestra representativa de la sociedad que tienen una opinión favorable de los resultados del PE (**)																					
Número y % de satisfacción de los empleadores sobre el desempeño de los egresados del PE (**)																					

(**) Si se cuenta con este estudio, incluir un texto como ANEXO del ProDES que describa la forma en que se realiza esta actividad. Para obtener el porcentaje de este indicador hay que considerar el total de encuestados entre los que contestaron positivamente.

M1: Corresponde al número inicial con el que se obtiene el porcentaje de cada concepto.

M2: Corresponde al número final con el que se obtiene el porcentaje de cada concepto.



UNIVERSIDAD DE COLIMA

Programa Integral de Fortalecimiento Institucional 2008 - 2009



FORMATO DE INDICADORES BÁSICOS DEL PROGRAMA EDUCATIVO. PIFI 2007-2009

Nombre del programa educativo:	Maestría en Administración de Justicia
Clave de PE en formato 911:	7DA12001
Clave del formato 911 de la escuela a la que pertenece:	06USU0228W
DES a la que pertenece:	Ciencias Políticas Sociales y Jurídicas
Campus:	Norte

DESCRIPCIÓN DEL PROGRAMA EDUCATIVO

Nivel Educativo:	TSU	LIC	ESP	MAE	DOC	
				X		
Periodo lectivo:	Trimestre	Cuatrimestre	Semestre	Anual		
			X			
Duración en periodos lectivos:	4					
	Cursos básico	Cursos optativos				
Porcentaje del plan en:	88	12				
El servicio social está incorporado al PE:	NO	SI				
	X					
El PE aplican procesos colegiados de evaluación del aprendizaje:	NO	SI				
	X					
El PE incorporó elementos centrados en el estudiante o en el aprendizaje:	NO	SI				
	X					
El PE tiene un currículum flexible:	NO	SI				
		X				
En el PE se ha realizado un estudio de factibilidad que justifica su pertinencia:	NO	SI				
		X				
Año de la última actualización del currículum:	2003					
Evaluable por los CIEES:	NO	SI	Año	Nivel obtenido		
	X			1	2	3
Acreditado por un organismo reconocido por el COPAES:	NO	SI	Año	Organismo	Duración	
	X					
La bibliografía recomendada está actualizada:	NO	SI				
		X				

Listar opciones de titulación:	
Examen general de conocimientos	7
Defensa de trabajo de tesis	8
3	9
4	10
5	11
6	12

Matrícula del PE:	2006	2007	2008	2009	2010	2011	2012
	18	16	10				

Concepto:	PERSONAL ACADÉMICO																										
	2006			2007			2008			2009			2010			2011			2012								
	H	M	T	H	M	T	H	M	T	H	M	T	H	M	T	H	M	T	H	M	T						
Número de profesores de tiempo completo que participan en el PE	0	1		1	4	0	4	2	0	2			0			0			0			0					
Número de profesores de tiempo parcial que participan en el PE	1	1		2	1	0	1	2	1	3			0			0			0			0					
Total de profesores que participan en el PE	1	1	2	3	5	0	5	4	1	5	0	0	0	0	0	0	0	0	0	0	0	0					
% de profesores de tiempo completo que participan en el PE				33.3%	80.0%		80.0%	50.0%		40.0%																	
Número de profesores visitantes que participan en las actividades del PE	1	0		3																							
Profesores de Tiempo Completo con:																											
Especialidad	H	2006		2007		2008		2009		2010		2011		2012		H	M	T	H	M	T	H	M	T	H	M	T
Maestría			0		0		0		0		0		0		0		0		0		0		0		0		
Doctorado			0		3		1		1		1		1		1		1		1		1		1		1		
Doctorado	0		1		1		1		1		1		1		1		1		1		1		1		1		
Miembros del SNI			0		1		1		1		1		1		1		1		1		1		1		1		
Miembros del SNC			0		0		0		0		0		0		0		0		0		0		0		0		
Perfil deseable PROMEP, reconocido por la SEP	0		1		1		0		0		0		0		0		0		0		0		0		0		
Imparten tutoría	0		1		1		0		0		0		0		0		0		0		0		0		0		
Profesores de Tiempo Completo con:																											
Especialidad	H	2006		2007		2008		2009		2010		2011		2012		H	M	T	H	M	T	H	M	T	H	M	T
Maestría			0		0		0		0		0		0		0		0		0		0		0		0		
Doctorado			100		100		75		50		50		50		50		50		50		50		50		50		
Doctorado			0		25		25		25		25		25		25		25		25		25		25		25		
Miembros del SNI			0		25		25		50		50		50		50		50		50		50		50		50		
Miembros del SNC			0		0		0		0		0		0		0		0		0		0		0		0		
Perfil deseable PROMEP, reconocido por la SEP	100		100		100		100		100		100		100		100		100		100		100		100		100		
Imparten tutoría	100		100		100		100		100		100		100		100		100		100		100		100		100		



UNIVERSIDAD DE COLIMA

Programa Integral de Fortalecimiento Institucional 2008 - 2009



PROCESO EDUCATIVO														
Concepto:	2006		2007		2008		2009		2010		2011		2012	
	Núm.	%	Núm.	%	Núm.	%	Núm.	%	Núm.	%	Núm.	%	Núm.	%
Número y % de becas otorgadas por la institución	3	17	3	19	3	30								
Número y % de becas otorgadas por el PRONABES														
Número y % de becas otorgadas por el CONACYT														
Número y % de becas otorgadas por otros programas o instituciones	3	17	3	19	3	30								
Total del número de becas	6	33.6		38.6		60.0	0	0	0	0				
Número y % de alumnos que reciben tutoría	18	100	16	100	10	100								
Número y % de la tasa de titulación o graduación por cohorte generacional (*)					15	100								
Número y porcentaje de la tasa de retención del 1ro. al 2do. Año (*)			16	89										
Número y porcentaje de satisfacción de los estudiantes (**)														
Tiempo promedio empleado por los estudiantes para cursar y aprobar la totalidad de las materias del plan de estudios	2		2		2									

* El número y porcentaje de estos indicadores se obtiene a partir del total de alumnos que conforman la cohorte generacional del año que se está calculando (Ver Anexo I de la Guía). Por ejemplo, en el caso de eficiencia terminal el número de estudiantes que se solicita, son los que ingresaron cinco años y que concluyeron al 100% los requisitos académicos del PE.

(**) Si se cuenta con este estudio se debe de incluir un texto como ANEXO que describa la forma en que se realiza esta actividad. Para obtener el porcentaje de este indicador hay que considerar el total de encuestados entre los que contestaron positivamente.

Concepto:	RESULTADOS EDUCATIVOS																					
	2006			2007			2008			2009			2010			2011			2012			
	M1	M2	%	M1	M2	%	M1	M2	%	M1	M2	%	M1	M2	%	M1	M2	%	M1	M2	%	
Número y % de eficiencia terminal (por cohorte generacional)							18	15	83.3333333													
Número y % de estudiantes titulados durante el primer año de egreso (por cohorte generacional)							18	15	83.3333333													
Número y % de egresados que consiguieron empleo en menos de seis meses después de egresar							15	15	100													
Número y % de titulados que realizó alguna actividad laboral después de egresar y que coincidió o tuvo relación con sus estudios							15	15	100													
Número y % de satisfacción de los egresados (**)							15	15	100													
Número y % de una muestra representativa de la sociedad que tienen una opinión favorable de los resultados del PE (**)																						
Número y % de satisfacción de los empleadores sobre el desempeño de los egresados del PE (**)																						

(**) Si se cuenta con este estudio, incluir un texto como ANEXO del ProDES que describa la forma en que se realiza esta actividad. Para obtener el porcentaje de este indicador hay que considerar el total de encuestados entre los que contestaron positivamente.
M1: Corresponde al número inicial con el que se obtiene el porcentaje de cada concepto.



UNIVERSIDAD DE COLIMA

Programa Integral de Fortalecimiento Institucional 2008 - 2009



FORMATO DE INDICADORES BÁSICOS DEL PROGRAMA EDUCATIVO. PIFI 2007-2009																					
Nombre del programa educativo:		Doctorado en Ciencias Sociales																			
Clave de PE en formato 911:		D411																			
Clave del formato 911 de la escuela a la que pertenece:		06LSU0228W																			
BES a la que pertenece:		Ciencias políticas, sociales y jurídicas																			
Campus:		Norte																			
DESCRIPCIÓN DEL PROGRAMA EDUCATIVO																					
Nivel Educativo:	TRU	LIC	ESP	MAE	BDC																
					X																
Periodo lectivo:	Trimestre	Cuatrimestre	Semestre	Annual																	
			X																		
Duración en periodos lectivos:	4	2																			
	Cursos básicos	Cursos optativos																			
	40%	60%																			
El servicio social está incorporado al PE:	NO	SI																			
	X																				
El PE aplica procesos colegiados de evaluación del aprendizaje:	NO	SI																			
		X																			
El PE incorporó elementos centrados en el estudiante o en el aprendizaje:	NO	SI																			
		X																			
El PE tiene un currículum flexible:	NO	SI																			
	X																				
En el PE se ha realizado un estudio de factibilidad que justifica su pertinencia:	NO	SI																			
		X																			
Año de la última actualización del currículum:	2007																				
Evalúo por los CIEES:	NO	SI	Año	Nivel obtenido																	
	X			1	2	3															
Acreditado por un organismo reconocido por el CUPAES:	NO	SI	Año	Organismo	Duración																
	X																				
La bibliografía recomendada está actualizada:	NO	SI																			
		X																			
Listar opciones de titulación:																					
Examen de grado	7																				
5	5																				
6	5																				
4	10																				
5	11																				
6	12																				
Matrícula del PE:	2006	2007	2008	2009	2010	2011	2012														
	21	18	25	25	25	25	25														
PERSONAL ACADÉMICO																					
Concepto:	2006			2007			2008			2009			2010			2011			2012		
	H	M	T	H	M	T	H	M	T	H	M	T	H	M	T	H	M	T	H	M	T
Número de profesores de tiempo completo que participan en el PE	0	1	13	14	2	14	16	2	14	16	2	14	16	2	14	16	2	14	16	2	14
Número de profesores de tiempo parcial que participan en el PE	0	1	13	1	1	8	9	1	8	9	1	8	9	1	8	9	1	8	9	1	8
Total de profesores que participan en el PE	0	0	0	2	13	3	22	25	3	22	25	3	22	25	3	22	25	3	22	25	3
% de profesores de tiempo completo que participan en el PE				50.0%	100.0%	66.7%	63.6%	64.0%	66.7%	63.6%	64.0%	66.7%	63.6%	64.0%	66.7%	63.6%	64.0%	66.7%	63.6%	64.0%	66.7%
Número de profesores visitantes que participan en las actividades del PE	1																				
Profesores de Tiempo Completo con:	2006			2007			2008			2009			2010			2011			2012		
	H	M	T	H	M	T	H	M	T	H	M	T	H	M	T	H	M	T	H	M	T
Especialidad	0			0			0			0			0			0			0		
Materia	0			0			0			0			0			0			0		
Doctorado	0	1.0	13	14	2.0	14	16	2.0	14	16	2.0	14	16	2.0	14	16	2.0	14	16	2.0	14
Miembros del SNI	0	1.0	13	14	2.0	13	15	2.0	13	15	2.0	13	15	2.0	13	15	2.0	13	15	2.0	13
Miembros del SNG	0			0			0			0			0			0			0		
Perfil deseable PROMEP, reconocido por la SEP	0	1.0	12	12	1.0	11	12	1.0	11	12	1.0	11	12	1.0	11	12	1.0	11	12	1.0	11
Imparten labor	0	1.0	13	14	1.0	12	13	1.0	12	13	1.0	12	13	1.0	12	13	1.0	12	13	1.0	12
Profesores de Tiempo Completo con:	2006			2007			2008			2009			2010			2011			2012		
	H	M	T	H	M	T	H	M	T	H	M	T	H	M	T	H	M	T	H	M	T
Especialidad																					
Materia																					
Doctorado		1	13		2	14	100	100	100	100	100	100	100	100	100	100	100	100	100	100	100
Miembros del SNI		1	13		2	13	100	92.857143	93.75	100	92.857143	93.75	100	92.857143	93.75	100	92.857143	93.75	100	92.857143	93.75
Miembros del SNG																					
Perfil deseable PROMEP, reconocido por la SEP		1	12		1	11	50	79.671429	75	50	79.671429	75	50	79.671429	75	50	79.671429	75	50	79.671429	75
Imparten labor	100	100	100	50	85.714286	81.25	50	85.714286	81.25	50	85.714286	81.25	50	85.714286	81.25	50	85.714286	81.25	50	85.714286	81.25



UNIVERSIDAD DE COLIMA

Programa Integral de Fortalecimiento Institucional 2008 - 2009



Concepto:	PROCESO EDUCATIVO													
	2006		2007		2008		2009		2010		2011		2012	
	Núm.	%	Núm.	%	Núm.	%	Núm.	%	Núm.	%	Núm.	%	Núm.	%
Número y % de becas otorgadas por la institución			14	67	14	78	14	56						
Número y % de becas otorgadas por el PRONABES														
Número y % de becas otorgadas por el CONACyT										21	84	21	84	
Número y % de becas otorgadas por otros programas o instituciones														
Total del número de becas	0		14	67	14	78	14	56	0	21	84	21	84	
Número y % de alumnos que reciben tutoría			21	100	18		100	18	72	21	84	21	84	
Número y % de la tasa de titulación o graduación por cohorte generacional (*)						14	78			4	22			
Número y porcentaje de la tasa de retención del 1ro. al 2do. Año (*)							18	86						
Número y porcentaje de satisfacción de los estudiantes (**)														
Tiempo promedio empleado por los estudiantes para cursar y aprobar la totalidad de las materias del plan de estudios														

* El número y porcentaje de estos indicadores se obtiene a partir del total de alumnos que conforman la cohorte generacional del año que se está calculando (Ver Anexo I de la Guía). Por ejemplo, en el caso de eficiencia terminal el número de estudiantes que se solicita, son los que ingresaron cinco atrás y que concluyeron al 100% los requisitos académicos del PE.

(**) Si se cuenta con este estudio se debe de incluir un texto como ANEXO que describa la forma en que se realiza esta actividad. Para obtener el porcentaje de este indicador hay que considerar el total de encuestados entre los que contestaron positivamente.

Concepto:	RESULTADOS EDUCATIVOS																					
	2006			2007			2008			2009			2010			2011			2012			
	M1 Núm.	M2 Núm.	%	M1 Núm.	M2 Núm.	%	M1 Núm.	M2 Núm.	%	M1 Núm.	M2 Núm.	%	M1 Núm.	M2 Núm.	%	M1 Núm.	M2 Núm.	%	M1 Núm.	M2 Núm.	%	
Número y % de eficiencia terminal (por cohorte generacional)										21	14	66.666667				21	14	66.666667				
Número y % de estudiantes titulados durante el primer año de egreso (por cohorte generacional)										14	14	100				4	4	100				
Número y % de egresados que consiguieron empleo en menos de seis meses despues de egresar										14	14	100							18	4	22.222222	
Número y % de titulados que realizó alguna actividad laboral despues de egresar y que coincidió o tuvo relación con sus estudios										14			14	14	100	4	4	100	18	4	22.222222	
Número y % de satisfacción de los egresados (**)																						
Número y % de una muestra representativa de la sociedad que tienen una opinión favorable de los resultados del PE (**)																						
Número y % de satisfacción de los empleadores sobre el desempeño de los egresados del PE (**)																						

(**) Si se cuenta con este estudio, incluir un texto como ANEXO del ProDES que describa la forma en que se realiza esta actividad. Para obtener el porcentaje de este indicador hay que considerar el total de encuestados entre los que contestaron positivamente.

M1: Corresponde al número inicial con el que se obtiene el porcentaje de cada concepto.

M2: Corresponde al número final con el que se obtiene el porcentaje de cada concepto.



UNIVERSIDAD DE COLIMA

Programa Integral de Fortalecimiento Institucional 2008 - 2009



FORMATO DE INDICADORES BÁSICOS DEL PROGRAMA EDUCATIVO. PIFI 2007-2009																											
Nombre del programa educativo:		Doctorado Interinstitucional en Derecho																									
Clave de PE en formato 911:		8DUJ1001																									
Clave del formato 911 de la escuela a la que pertenece:		06USU028WW																									
DESA a la que pertenece:		Ciencias Políticas, Sociales y Jurídicas																									
Campus:		Colima Norte																									
DESCRIPCIÓN DEL PROGRAMA EDUCATIVO																											
Nivel Educativo:	TSU	LIC	ESP	MAE	DOC																						
					X																						
Período lectivo:	Trimestre	Cuatrimestre	Semestre	Annual																							
			X																								
Duración en periodos lectivos:			9																								
	Cursos básicos	Cursos optativos																									
Porcentaje del plan en:	100																										
El servicio social está incorporado al PE:	NO	SI																									
	X																										
El PE aplica procesos colegiados de evaluación del aprendizaje:	NO	SI																									
		X																									
El PE incorporó elementos centrados en el estudiante o en el aprendizaje:	NO	SI																									
		X																									
El PE tiene un currículum flexible:	NO	SI																									
		X																									
En el PE se ha realizado un estudio de factibilidad que justifica su pertinencia:	NO	SI																									
		X																									
Año de la última actualización del currículum:	2004																										
Evaluable por los CHEES:	NO	SI	Año	Nivel obtenido																							
	X			1	2	3																					
Acreditado por un organismo reconocido por el COPAES:	NO	SI	Año	Organismo	Duración																						
La bibliografía recomendada está actualizada:	NO	SI																									
		X																									
Listar opciones de titulación:																											
TESIS DE GRADO:	7																										
	8																										
	9																										
	10																										
	11																										
	12																										
Matrícula del PE:	2006	2007	2008	2009	2010	2011	2012																				
	3	0	0	4	4	4	0																				
PERSONAL ACADÉMICO																											
Concepto:	2006			2007			2008			2009			2010			2011			2012								
	H	M	T	H	M	T	H	M	T	H	M	T	H	M	T	H	M	T	H	M	T						
Número de profesores de tiempo completo que participan en el PE	2	1	3	3	0	3	5	3	8	5	3	8	5	3	8	5	3	8	5	3	8						
Número de profesores de tiempo parcial que participan en el PE	0	0	0	0	0	0	0	0	0	0	0	0	0	0	0	0	0	0	0	0	0						
Totales de profesores que participan en el PE	2	1	3	3	0	3	5	3	8	5	3	8	5	3	8	5	3	8	5	3	8						
% de profesores de tiempo completo que participan en el PE	100.0%	100.0%	100.0%	100.0%	100.0%	100.0%	100.0%	100.0%	100.0%	100.0%	100.0%	100.0%	100.0%	100.0%	100.0%	100.0%	100.0%	100.0%	100.0%	100.0%	100.0%						
Número de profesores visitantes que participan en las actividades del PE										1			1			2			1			1			2		
Profesores de Tiempo Completo con:	2006			2007			2008			2009			2010			2011			2012								
Especialidad	H	M	T	H	M	T	H	M	T	H	M	T	H	M	T	H	M	T	H	M	T						
Magíster			0			0			0			0			0			0			1	0	1				
Doctorado	5	3	8	3	3	8	5	3	8	5	3	8	5	3	8	5	3	8	5	3	8	5	10				
Miembros del SNC	1	0	1	2	0	2	2	1	3	2	1	3	3	2	5	3	2	5	4	3	7						
Miembros del SNC			0			0			0			0			0			0			0						
Perfil deseable PROMEP, reconocido por la SEP	5	2	7	5	3	8	5	3	8	5	3	8	5	3	8	5	3	8	5	3	8	5	10				
Imparten tutoría	5	3	8	5	3	8	5	3	8	5	3	8	5	3	8	5	3	8	5	3	8	5	10				
Profesores de Tiempo Completo con:	2006			2007			2008			2009			2010			2011			2012								
Especialidad	H	M	T	H	M	T	H	M	T	H	M	T	H	M	T	H	M	T	H	M	T						
Magíster			0			0			0			0			0			0			1	0	1				
Doctorado			0			0			0			0			0			0			4	4	1				
Miembros del SNC			0			0			0			0			0			0			4	3	7				
Miembros del SNC			0			0			0			0			0			0			0						
Perfil deseable PROMEP, reconocido por la SEP			0			0			0			0			0			0			5	3	8				
Imparten tutoría			0			0			0			0			0			0			5	3	8				



UNIVERSIDAD DE COLIMA

Programa Integral de Fortalecimiento Institucional 2008 - 2009



Concepto:	PROCESO EDUCATIVO													
	2006		2007		2008		2009		2010		2011		2012	
	Núm.	%	Núm.	%	Núm.	%	Núm.	%	Núm.	%	Núm.	%	Núm.	%
Número y % de becas otorgadas por la institución														
Número y % de becas otorgadas por el PRONABES														
Número y % de becas otorgadas por el CONACyT														
Número y % de becas otorgadas por otros programas o instituciones														
Total del número de becas														
Número y % de alumnos que reciben tutoría	3		3		8		8		8		8		10	#DIV/0!
Número y % de la tasa de titulación o graduación por cohorte generacional (*)			3	100							8	100		
Número y porcentaje de la tasa de retención del 1ro. al 2do. Año (*)									8	100				
Número y porcentaje de satisfacción de los estudiantes (**)														
Tiempo promedio empleado por los estudiantes para cursar y aprobar la totalidad de las materias del plan de estudios														

* El número y porcentaje de estos indicadores se obtiene a partir del total de alumnos que conforman la cohorte generacional del año que se está calculando (Ver Anexo I de la Guía). Por ejemplo, en el caso de eficiencia terminal el número de estudiantes que se solicita, son los que ingresaron cinco atrás y que concluyeron al 100% los requisitos académicos del PE.

(**) Si se cuenta con este estudio se debe de incluir un texto como ANEXO que describa la forma en que se realiza esta actividad. Para obtener el porcentaje de este indicador hay que considerar el total de encuestados entre los que contestaron positivamente.

Concepto:	RESULTADOS EDUCATIVOS																				
	2006			2007			2008			2009			2010			2011			2012		
	M1 Núm.	M2 Núm.	%	M1 Núm.	M2 Núm.	%	M1 Núm.	M2 Núm.	%	M1 Núm.	M2 Núm.	%	M1 Núm.	M2 Núm.	%	M1 Núm.	M2 Núm.	%	M1 Núm.	M2 Núm.	%
Número y % de eficiencia terminal (por cohorte generacional)				3	3	100										8	8	100			
Número y % de estudiantes titulados durante el primer año de egreso (por cohorte generacional)				3	1	33										4	4	50			
Número y % de egresados que consiguieron empleo en menos de seis meses despues de egresar				3	3	100										8	8	100			
Número y % de titulados que realizó alguna actividad laboral despues de egresar y que coincidió o tuvo relación con sus estudios				3	3	100										8	8	100			
Número y % de satisfacción de los egresados (**)				3	3	100										8	8	100			
Número y % de una muestra representativa de la sociedad que tienen una opinión favorable de los resultados del PE (**)																					
Número y % de satisfacción de los empleadores sobre el desempeño de los egresados del PE (**)																					

(**) Si se cuenta con este estudio, incluir un texto como ANEXO del ProDES que describa la forma en que se realiza esta actividad. Para obtener el porcentaje de este indicador hay que considerar el total de encuestados entre los que contestaron positivamente.

M1: Corresponde al número inicial con el que se obtiene el porcentaje de cada concepto.

M2: Corresponde al número final con el que se obtiene el porcentaje de cada concepto.

[Volver a índice >](#)



Consistencia interna del ProDES y su impacto en el cierre de brechas de calidad al interior de la DES

Congruencia con la Visión al 2012 de la DES	Objetivos particulares			
	1	2	3	4
A). La DES Ciencias Políticas, Sociales y Jurídicas es una dependencia que forma ciudadanos con habilidades profesionales de alto nivel y con sólidos valores sociales;	X	X	X	X
B). con programas de estudio acreditados y pertinentes,	X	X	X	X
C). inmersos en el proceso de internacionalización de la Universidad de Colima y	X	X	X	X
D). sustentados en Cuerpos Académicos consolidados y en consolidación.	X	X	X	X

El ProDES cuya consistencia se analiza incide directamente en la realización de la visión de la DES, ya que sus 3 objetivos atienden aspectos medulares relacionados con los ejes fuerza de la visión. Tomando como base la visión y la misión de la DES, el presente proyecto es también consistente con las metas compromiso establecidas para 2009 y 2010, busca consolidar las fortalezas, atender los principales problemas y cerrar las brechas de calidad existentes.

Metas compromiso a 2008-2009, Fortalezas y Problemas de la DES	Objetivos particulares			
	1	2	3	4
Metas compromiso a 2008				
18 (58%) PTC con Doctorado	X	X	X	
23 (74%) PTC con perfil Promep	X	X	X	X
11 (35%) PTC en el SNI	X	X	X	X
2 (40%) CA consolidados	X	X	X	X
72% como tasa de egreso y titulación en Licenciatura		X	X	X
62% como tasa de egreso y titulación en Postgrado		X	X	X
Metas compromiso a 2009	1	2	3	4
24 (69%) PTC con Doctorado	X	X	X	
25 (71%) PTC con perfil Promep SNI (el porcentaje disminuye con respecto a 2008 ya que en dicho año se prevé la incorporación de nuevos PTC)	X	X	X	X
11 (31%) PTC en el SNI (el porcentaje disminuye con respecto a 2008 ya que en dicho año se prevé la incorporación de nuevos PTC)	X	X	X	X
2 (40%) CA consolidados	X	X	X	X
3 (60%) CA en consolidación	X	X	X	X
81.4% como tasa de egreso y titulación en Licenciatura		X	X	X
83% como tasa de egreso y titulación en Postgrado		X	X	X
Principales Fortalezas (priorizadas)	1	X	3	2
100% de la matrícula de licenciatura atendida en PE de alta calidad	X	X	X	X
61% de PTC con la máxima habilitación académica,	X	X	X	X
35% de PTC en el SNI	X	X	X	
74% de los PTC con perfil Promep	X	X	X	
Fuerte vinculación con los sectores social, gubernamental y productivo	X	X	X	X
Tasas de egreso por cohorte, de titulación por cohorte y de retención del 1º al 2º año superiores al 70%	X	X	X	X



Principales problemas (priorizados)	1	2	3	4
Falta de avance en el status de 3 de 5 CA de la DES, por no contar con la máxima habilitación y escaso trabajo colegiado	X		X	
Brechas de calidad en los indicadores de eficiencia terminal y titulación entre los PE de licenciatura	X	X	X	X
Brechas de calidad en los indicadores de competitividad en los PE de postgrado de la DES	X		X	X
5 PTC asociados que no cuentan con la máxima habilitación y que están próximos a la jubilación	X		X	X
Falta de estrategias innovadoras en la atención a estudiantes		X	X	X

Problemas de la DES - 2008	Objetivo Estratégico	Políticas	Estrategias
1). Falta de avance en el status de 3 de 5 CA de la DES, por no contar con la máxima habilitación y escaso trabajo colegiado	OE1, OE2, OE3, OE4, OE5, OE6, OE7, OE8	P1, P2, P3, P4, P6	E1.1, E1.2, E1.3, E1.4, E1.5, E1.6, E1.7, E1.8, E3.1, E3.2
2). Brechas de calidad en los indicadores de eficiencia terminal y titulación entre los PE de licenciatura	OE1, OE2, OE3, OE6, OE8	P1, P2, P4, P5, P8, P9, P13, P14, P15	E1.2, E1.3, E1.4, E2.2, E2.3, E3.1, E3.2
3). Brechas de calidad en los indicadores de competitividad en los PE de postgrado de la DES	OE1, OE2, OE3, OE4, OE5, OE6, OE7, OE8, OE9	P1, P2, P3, P5, P6, P16	E1.1, E1.2, E1.3, E1.4, E1.5, E1.6, E1.7, E1.8, E2.1, E2.2, E2.3, E3.1, E3.2
4). 5 PTC asociados que no cuentan con la máxima habilitación y que están próximos a la jubilación	OE 1, OE 2, OE 3, OE 4, OE 5, OE 9	P1, P2, P3, P4, P6	E1.1, E1.2, E1.3, E1.4, E1.5, E1.6, E1.7, E1.8, E3.1, E3.2
5). Falta de estrategias innovadoras en la atención a estudiantes	OE 1, OE 2, OE 3, OE 4, OE 5, OE 6, OE 7, OE 8, OE 9	P1, P2, P3, P4, P5, P6, P8, P10, P11, P12, P13, P14, P15, P16	E1.1, E1.2, E1.3, E1.4, E1.5, E1.6, E1.7, E1.8, E2.1, E2.2, E2.3, E3.1, E3.2

Evaluación de la factibilidad para lograr los objetivos y compromisos de la DES

La factibilidad de alcanzar dichas metas se maximiza con el proyecto integral propuesto, el cual está diseñado para atender los principales problemas y consolidar las fortalezas más destacables a la DES. Además, en el presente proyecto se incluyen las necesidades de todos los CA, incluyendo al consolidado y al que se encuentra en consolidación. Asimismo se incluye la atención de las necesidades del postgrado, lo cual es una prioridad en este momento para que la DES consolide su competitividad global, en especial frente a la ampliación de la oferta educativa de otras instituciones del Estado.

[Volver a índice>](#)



Conclusiones

El presente ProDES muestra un elevado grado de consistencia, derivado del profundo análisis realizado en forma colegiada para hacer la autoevaluación; de la cual se desprenden los problemas y fortalezas detectados. Para realizar tanto la autoevaluación como el ProDES se puso especial atención en los lineamientos institucionales y de la DES en cuanto a la planeación estratégica y su visión a 2012.

El proceso de mejora continua que se aprecia en el desarrollo de la DES a partir de 2003 y el incremento paulatino en los indicadores de competitividad y de capacidad académica, así como el alto índice de cumplimiento de las metas compromiso planteadas a 2008, hace suponer que las metas académicas planteadas por este ProDES al 2012 serán alcanzadas, y mantener las que ya tenemos en estado óptimo sobre todo tomando en cuenta que dichas metas están cimentadas en la realidad y la prospectiva institucional, pero al mismo tiempo presentan retos significativos para la DES.

Con el desarrollo del proyecto integral se contribuirá a que la DES Ciencias Políticas, Sociales y Jurídicas tenga las siguientes características en 2010: 100% de los programas educativos actualizados; 100% de los programas educativos de licenciatura evaluables acreditados; 100% de estudiantes de Licenciatura atendidos en PE de buena calidad; Tasas de titulación superiores al 70%; indicadores de postgrado conforme al paradigma del Programa de Fomento a la Calidad; Procesos de enseñanza y aprendizaje innovadores; aplicación de estrategias innovadoras de atención a estudiantes en los PE de la DES; y UA bien integradas. Asimismo, permitirá mantener los porcentajes superiores al 70% de los PTC con Perfil Promep; y mayores al 30% de los PTC en el SNI, tomando en cuenta las nuevas incorporaciones y el tiempo necesario para que certifiquen su capacidad académica.

Finalmente, cabe destacar que la experiencia del trabajo colegiado para la formulación de los ProDES 3.1, 3.2, 3.3, y 2007, así como el actual, ha permitido identificar necesidades comunes y estrategias integrales para atenderlos. Además, gradualmente se rebasa la frontera de las Facultades o Centros de Investigación para asimilar a la DES como una misma Unidad Académica, coadyuvando en su sinergia académica y administrativa que repercute principalmente en la razón de ser de la institución y de la DES que son los alumnos.

[Volver a índice>](#)